

# Budget

Mål- och resursplan 2023 med plan 2024–2025



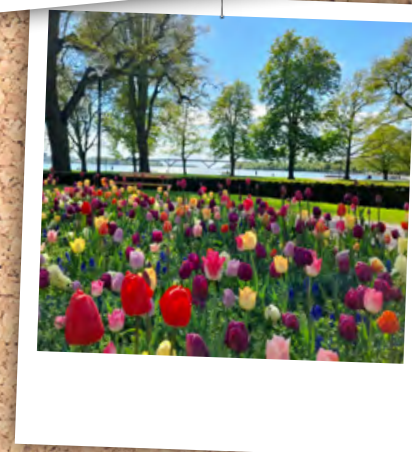
Motala kommun

## Sammanträdesprotokoll 2022-12-05

# Mål och resursplan 2023 med plan 2024-2025

## §178 (22/KS 0051)

- 1 Kommunfullmäktige fastställer planerade insatser för 2023 i enlighet med resultatmålen i det lokala utvecklingsprogrammet. De planerade insatserna ska vara styrande för nämndernas och styrelsens verksamhetsplanering.
- 2 Kommunfullmäktige fördelar 2 920,5 mnkr i anslag till nämnderna och styrelsen för 2023.
- 3 Kommunfullmäktige fastställer resultatbudgeten 2023 med ett budgeterat överskott på 29,1 mnkr vilket motsvarar 1,0 % av skatter och bidrag.
- 4 Kommunfullmäktige fastställer leveransplan för exploatering 2023, enligt tabell: Leveransplan.
- 5 Kommunfullmäktige fastställer investeringsram 2023 för kommunens totala investeringsutgifter till 520,3 mnkr.
- 6 Kommunfullmäktige beslutar att internräntan samt personal- och omkostnadspålägg ska följa SKR:s rekommendationer för 2023.
- 7 Kommunfullmäktige beslutar, att kommunstyrelsen under år 2023 har rätt att omsätta lån, d.v.s. låna upp de belopp motsvarande belopp på de lån som förfaller till betalning under år 2023.
- 8 Kommunfullmäktige beslutar, att kommunstyrelsen under år 2023 har rätt att uppta nya lån, d.v.s. öka kommunens skulder, med totalt 325 miljoner kronor.



# Innehåll

<b>1. Inledning</b> .....	4
<b>2. Så här styrs Motala kommun</b> .....	6
Kommunens organisation .....	6
Planerings- och uppföljningsprocessen.....	8
Lokalt utvecklingsprogram (LUP) och målstyrning.....	9
Budget och resursfördelning .....	10
<b>3. Politiskt prioriterade områden med resultatmål</b> .....	11
En sund ekonomi .....	12
Tillväxt i hela Motala .....	15
Det goda livet i Motala .....	21
Ett sammanhållet Motala.....	27
<b>4. Resursfördelning</b> .....	31
Finansiella förutsättningar .....	31
Finansiella mål .....	32
Resultatbudget .....	33
Exploateringsbudget.....	36
Investeringsbudget .....	39
Balansbudget .....	43
Finansieringsbudget.....	44
Finansiella nyckeltal .....	45



# 1. Inledning

2023 års budget är framtagen utifrån de förutsättningar som Motala kommun har att förhålla sig till. Det är en ansvarstagande budget. I ett oroligt världsläge är det viktigt att budgeten är anpassad till den rådande verkligheten.

Vi har ett långsiktigt behov av effektiviseringar som vi måste hantera. I det kommunala grunduppdraget kan vi också öka våra intäkter genom kloka vägval och genomtänkta värderingar. Det kan ske genom olika åtgärder men framförallt genom att skapa ett långsiktigt arbetssätt och en organisation som genomsyras av kvalitet och kostnadseffektivitet.

Vi ser inga andra alternativ. Därför kommer vi arbeta målmedvetet och strukturerat för att uppnå vår målsättning med att skapa en välfungerande och bra kommun att bo och utvecklas i.

Den uppbyggda underhållsskulden behöver minska över tid. Vi måste se över våra ersättningsinvesteringar och även fortsätta att investera i skola, fritid och kommunal omsorg. Det kommer vara en utmaning som ställer stora krav på att vi fattar kloka och väl underbyggda beslut.

Men samtidigt som vi har utmaningar har vi goda förutsättningar!

Vår fantastiska kommun har en mängd uppsidor och det är något som flera företag har fått upp ögonen för. Näringslivet går för högtryck och äntligen ser vi en positiv befolkningsutveckling. Vi kan erbjuda attraktiva boenden redan idag och vi har strategierna för att fullfölja den utvecklingen.

Vår målbild finns beskriven i ÖP 2040. Målet med 50 000 invånare i kommunen är högst realistiskt och tillväxten sker i både Motala tätort och i Borensberg. Samtidigt ser vi ett ökat intresse för att bo och leva på vår landsbygd, vilket innebär att vi behöver göra strategiska markförvärv för att möta behovet. Vi fortsätter arbetet med nya detaljplaner för en levande landsbygd. Det är en självklarhet att erbjuda en god kommunal service, oavsett var i kommunen du bor.

En positiv tillväxt kommer inte av sig själv. Därför tar vi fram tillväxtstrategier som skapar en tydlighet i hur vi skall verka för att skapa en attraktiv kommun för företagande, boende och besökare.

Vi fortsätter fokusera på att leverera en bra service inom välfärden i en tid där vi möter större behov. Vi behöver därför ständigt utvärdera vår verksamhet och det gör vi genom vårt systematiska kvalitetsarbete. Det lyfter oss och utvecklar verksamheten och den service vi kan erbjuda våra medborgare. Vår politik bygger på medborgarnas behov, inte tvärt om.

Motala kommun ska vara ett besöksmål med ett brett utbud av aktiviteter och upplevelser. Vi gör därför stora tillväxtinvesteringar för att möta målbilden och samtidigt skapar vi goda förutsättningar för medborgare och föreningsliv. Varumärket Motala gynnas och det bidrar till att vi stärker hela vår kommun.

Budget 2023 är en förlängning av det arbete som lagts fram i tidigare budgetar. Vi blundar inte för verkligheten. Vi tar till oss den och formar en budget som tar Motala in i framtiden.

Philip Assarsson, Gruppledare (M)  
Marcus Lejonqvist, Gruppledare (SD)  
Erik Forslund, Gruppledare (KD)  
Sara Ankarberg, Gruppledare (L)

## Effektiviseringar / Ransoneringar

Motala kommun står inför stora ekonomiska utmaningar. För budgetåret 2023 måste ett sparkrav på 60 miljoner hanteras för att långsiktigt hamna i en balans som tar hänsyn både till en ökad kostnadsutveckling och en utökad investeringsvolym. Detta är inte ett sparbeting för ett enskilt år utan effektiviseringskraven kommer bestå under en lång tid framöver. Detta bekräftas av den långtidsutredning som PWC (PriceWater Consulting) arbetat fram.

För budgetåret 2023 ser vi att det går att öka intäkter för kommunal service inom ett flertal områden. Detta gäller inhyrning i kommunala fastigheter men även för tjänster som upphandlas av kommunen.

När det gäller effektiviseringar är vår bedömning att det går att genomföra kommunövergripande effektiviseringar som inte påverkar kvaliteten utan det handlar om en kontinuerlig omställningsresa där vi som kommun arbetar för en allt effektivare organisation. Detta är ett pågående arbete där kommunledning och politik tagit fram flera områden för utveckling. Exempel på ett framgångsrikt arbete är den omställning som bedrivs inom hemtjänsten.

Vi kommer också behöva vidta åtgärder där vi sänker ambitionsnivån. Vi har identifierat olika områden där vi ser att vi kan minska ambitionsnivån. Vi kan till exempel göra en översyn av arbetsmarknadsenhetens olika områden och vi ser en stor potential i att arbeta med våra upphandlingsrutiner och inköp. Vi ser också att vi exempelvis hela tiden behöver jobba med overheadkostnader inom våra förvaltningar.

Vi ser att utmaningarna fortsätter över tid och under de kommande åren blir vi tvungna att fortsätta hitta effektiviseringsmöjligheter. Det är absolut nödvändigt för att skapa en kommun i ekonomisk balans, både på kort och lång sikt.



## 2. Så här styrs Motala kommun

### Kommunens organisation

Den politiska organisationen är under kommunfullmäktige indelad i kommunstyrelse, valnämnd, överförmyndarnämnd samt fem facknämnder. Vatten- och avfallsnämnden är en gemensam nämnd tillsammans med Vadstena kommun. Till den politiska organisationen finns fem förvaltningar kopplade som genomför den politiskt beslutade verksamheten.

I kommunkoncernen ingår förutom nämndernas verksamhet även Bostadsstiftelsen Platen som är bildad av kommunen, helägda dotterbolagen Sjöstaden Motala Fastighetsutveckling AB, Sjöstaden Motala Mark AB och Aktiebolaget Wattern samt det till 44 % delägda Motala Idrottspark AB.

Bild: Kommunens organisation

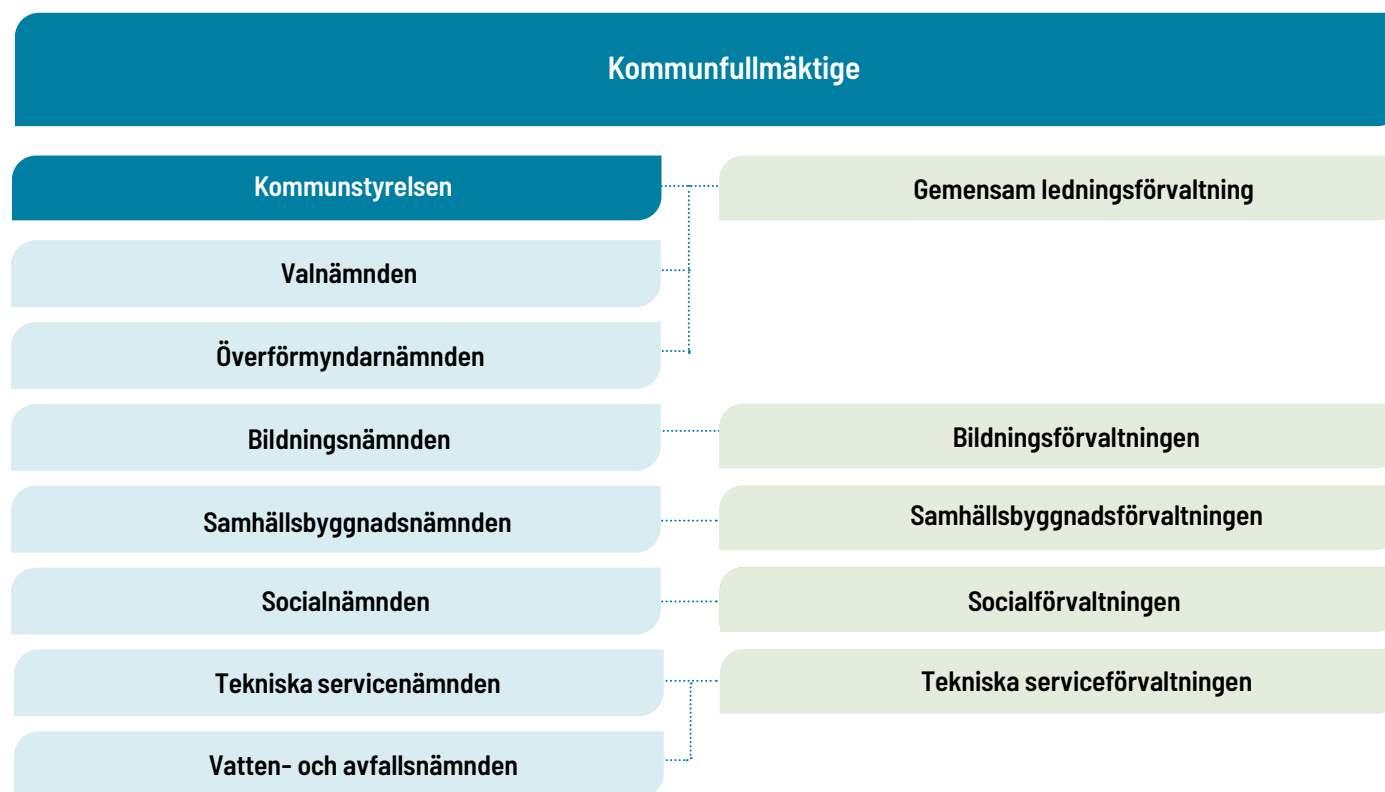
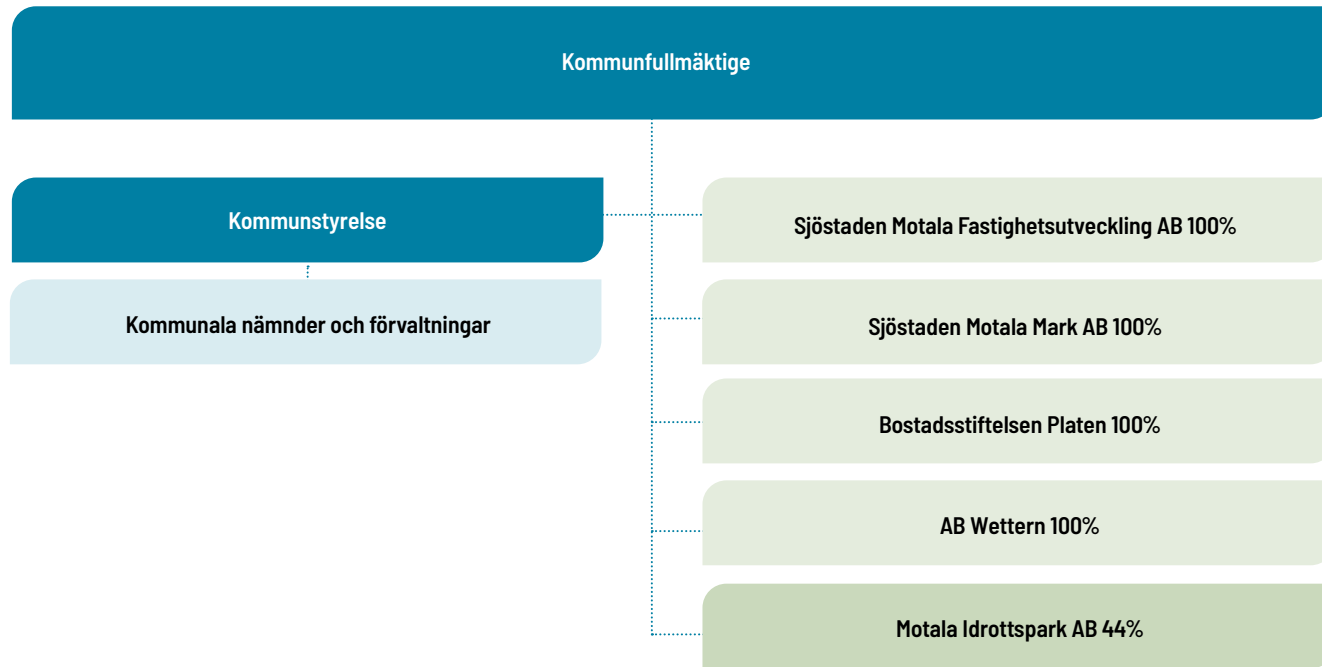


Bild: Kommunkoncernen



## Planerings- och uppföljningsprocessen

Motala kommun arbetar med planering och uppföljning enligt riktlinjer som kommunfullmäktige har beslutat. Planeringsprocessen består av en mer strategisk del som sker på våren och en mer operativ del som sker på hösten. Under den strategiska delen gör förvaltningarna verksamhetsanalyser som ligger till grund för beslut om prioriteringar på kommunnivå som tas av kommunfullmäktige i augusti. Under den operativa delen arbetar nämnderna och förvaltningarna med sin planering utifrån de beslutade ramarna. Först sker en övergripande resursfördelning och därefter detaljplanering av ekonomi och verksamhet som beslutas i december.

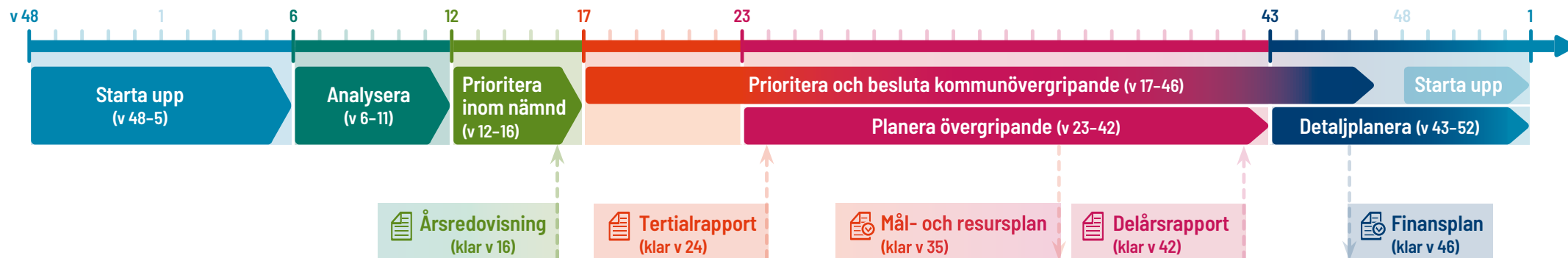
## Årliga beslut till följd av planeringsprocessen:

- April (vecka 16) Nämndens yttrande över verksamhetsanalys och prioriteringar.
- Augusti (vecka 34) Kommunfullmäktiges beslut om Mål och Resursplan (MoR)
- September (vecka 38) Nämndens beslut om taxor
- Oktober (vecka 42) Övergripande resursfördelning fastställs
- November (vecka 46) Kommunfullmäktiges beslut om Finansplan
- December (vecka 50) Nämndens beslut om MoR med verksamhetsplan samt internkontrollplan

## Vid ett valår påverkas tidpunkten för vissa beslut:

- Mål- och Resursplan 2023 (MoR 2023) beslutas av kommunfullmäktige i december 2022.
- Nämndens beslut om MoR 2023 beslutas i januari 2023 medan beslut om internkontrollplan verksamhetsplan tas under våren.

Bild: Planeringsprocessen



## Lokalt utvecklingsprogram (LUP) och målstyrning

Motala kommun arbetar enligt ett gemensamt ledningssystem (LedMot) som är beslutat av kommunfullmäktige. Målsättningen är att genom ett systematiskt arbetssätt leda och styra kommunens verksamhet så att största möjliga nytta skapas för medborgare och kunder. Styrningen och ledningen av kommunens uppdrag och verksamhet utgörs av mandatperiodens politiska program och kommunens grunduppdrag.

Politikens prioriterade områden under mandatperioden med gemensamma resultatmål återfinns i ett lokalt utvecklingsprogram (LUP). För varje mandatperiod fastställer den politiska ledningen ett program för mandatperioden. Programmet formas utifrån den ledande politikens prioriteringar och valmanifest. Programmet beskriver den önskade lokala utvecklingen under mandatperioden och blir styrande för verksamheten. En ny LUP för mandatperioden 2023–2026 är under politisk beredning och kommer beslutas av kommunfullmäktige i april 2023. Tills ny LUP är beslutad följs den struktur för LUP som antogs för mandatperioden 2019–2022. Programmet innehåller 14 resultatmål inom fyra politiskt prioriterade områden.

Resultatmålen beslutas av kommunfullmäktige och gäller för hela mandatperioden. De gemensamma resultatmålen beskriver önskade effekter för samhället, kommunens medborgare och kunder. För att konkretisera och utvärdera de gemensamma resultatmålen beslutar kommunstyrelsen om nyckeltal för att mäta måluppfyllelsen, vilka mäts på kommunnivå. Kommunstyrelsen beslutar årligen om målnivåer för alla nyckeltal. Kommunstyrelsen har ansvar för att samordna nämndernas och förvaltningarnas övergripande planering och uppföljning kopplat till mandatperiodens politiska program.

Nämnder och förvaltningar bidrar till målens uppfyllelse genom sina aktiviteter. Förvaltningen föreslår övergripande aktiviteter som stödjer de gemensamma resultatmålen. Kommunstyrelsen och nämnderna fastställer de övergripande aktiviteterna i förvaltningarnas verksamhetsplaner som sedan bryts ner i aktiviteter på enhetsnivå.

## Budget och resursfördelning

Kommunen ska enligt kommunallagen varje år upprätta en budget för nästa kalenderår. I budgeten ska skattesatsen och anslagen anges samt hur verksamheten ska finansieras. Budgeten ska innehålla en plan för verksamheten under budgetåret. I planen ska det anges mål och riktlinjer som är av betydelse för en god ekonomisk hushållning. Budgeten ska också innehålla en plan för ekonomin för en period av tre år. Motala kommun benämner sitt budgetdokument för Mål och Resursplan (MoR).

Det år som det är val ska budgeten antas av det nyvalda kommunfullmäktige. Med anledning av detta fattar kommunstyrelsen i juni 2022 enbart beslut om en preliminär budget och anslagsfördelning till nämnderna. Den preliminära budgeten ska vara vägledande för förvaltningarnas detaljbudgetarbete under hösten 2022. Den slutliga fördelningen av nämndernas ramar sker i december 2022 och de nya nämnderna fastställer sina detaljbudgetar i januari 2023.

Enligt kommunens planerings- och uppföljningsprocess ska kommunfullmäktige fastställa investeringsramar i augusti även det år det är valår för att kunna möjliggöra projektbeslut under hösten. Slutliga investeringsramar för 2023 ingår också i det nyvalda kommunfullmäktiges beslut om budget.



### 3. Politiskt prioriterade områden med resultatmål



## EN SUND EKONOMI



Resultatmål 1:  
God ekonomisk hushållning



Resultatmål 2: En attraktiv arbetsgivare och en god arbetsmiljö



Resultatmål 3:  
Motala växer



Resultatmål 4:  
En företagsmiljö i toppklass



Resultatmål 5:  
Miljömässigt hållbar tillväxt



Resultatmål 6:  
Tillgänglighet och inflytande



Resultatmål 7:  
Hela Motala ska leva

## TILLVÄXT I HELA MOTALA



Resultatmål 8:  
En meningsfull sysselsättning



Resultatmål 9:  
En omsorg att lita på



Resultatmål 10:  
En skola att lita på



Resultatmål 11: Ett brett utbud av kultur- och fritidsaktiviteter

## DET GODA LIVET I MOTALA



Resultatmål 12:  
Ett stärkt integrationsarbete



Resultatmål 13:  
Ett jämlikt Motala



Resultatmål 14:  
Ett samhälle att lita på

## ETT SAMMANHÅLLET MOTALA



# EN SUND EKONOMI



Resultatmål 1:  
God ekonomisk hushållning



Resultatmål 2: En attraktiv arbets-  
givare och en god arbetsmiljö



## En sund ekonomi

En god ekonomisk hushållning i Motala kommun är en förutsättning för att finansiera den löpande verksamheten. Kommunens ekonomi måste vara i balans och långsiktig hållbar. Det ekonomiska resultatet är också beroende av att investeringsvolymen hålls på en rimlig nivå. För en god ekonomisk hushållning där verksamheten bedrivs på ett effektivt sätt krävs ett systematiskt arbete där Motala Kommun måste ha förmågan att anpassa sig till förändrade förutsättningar.

God ekonomisk hushållning handlar inte bara om en ekonomi i balans. Det är lika viktigt att organisationen arbetar effektivt och att våra verksamheter efterlever de krav som politiken och de ekonomiska ramarna skapar.

Motala kommun står inför stora investeringar under de kommande åren. Enligt kommunens finansiella mål ska investeringar i första hand finansieras med egna medel. Lånefinansierade investeringar måste vägas noggrant för att se vilka positiva effekter de skapar. Det ställer stora krav på politiska prioriteringar.

## Planerade insatser 2023

- Skattesatsen ska vara oförändrad.
- Resultatet ska uppgå till 1 % av skatteintäkter och statsbidrag.
- Frigöra resurser genom digitaliseringens möjligheter.
- Optimering av kommunens systematiska kvalitetsarbete.
- Utökat fokus på samordningsvinster gällande kommunens bolag och styrelser.
- Fortsatt hög reinvesteringstakt för att åtgärda det eftersatta underhållet.

## Kommande insatser 2024–2025

- Skattesatsen ska vara fortsatt oförändrad.
- Resultatmålet ska uppgå till 2 % för 2024 samt 2,5 % 2025 för att nå våra långsiktiga hållbara resultatmål.
- Reinvesteringar måste ligga på en hög nivå för att arbeta av den underhållsskuld som byggs upp under lång tid.



## Resultatmål 2: En attraktiv arbetsgivare och en god arbetsmiljö



### En attraktiv arbetsgivare och en god arbetsmiljö

Medarbetare är vår viktigaste resurs. Motala kommun ska vara en attraktiv arbetsgivare med kompetenta, friska och motiverade medarbetare. Den psykosociala miljön är lika viktig som den fysiska miljön för våra medarbetare. Kommunens personal är en gemensam resurs som ska trivas på sin arbetsplats och heltid ska vara norm med möjlighet till deltid för våra medarbetare. Arbete har inletts för att avskaffa delade turer och det fortsätter under de kommande åren.

Ett personalpolitiskt program har antagits. Arbetet med att implementera programmet har inletts och intensifieras i och med att pandemin är över. Flera planer har tagits fram, bland annat en reviderad mångfaldsplan och en kompetensförsörjningsplan för kommunen. Nu fortsätter arbetet med att implementera arbetet i verksamheten.

Ett särskilt projekt avseende Friskare arbetsplatser kommer att igångsättas under året och pågå under 2023–2024. Avsikten är att få friskare och mer motiverade medarbetare, samt att minska sjuktalet och därigenom minska kostnaderna. Även friskvårdsbidraget höjs. Vi vet att en välmående personal är nyckeln till en välfungerande verksamhet.

### Planerade insatser 2023

- Fortsatt implementering av det personalpolitiska programmet.
- Genomföra nya personalenkäter i förbättringsarbetet.
- Arbetet för att ta bort delade turer fortsätter.
- Digitaliseringen öppnar nya möjligheter till flexibla arbetsplatser.
- Arbetet inleds med att antalet medarbetare per chef skall minska i identifierade områden.
- Projektet Friskare arbetsplatser pågår under hela året.
- Friskvårdsbidraget höjs från 1 500 kr till 2 000 kr/anställd.
- Mentorprogram och talanginventering inleds.

### Kommande insatser 2024–2025

- Fortsatt arbete med mentorsprogram och talanginventering.
- Utvecklingsarbetet för att skapa goda förutsättningar för en välmående personal fortsätter genom egna innovationer och omvärldsspaning.

# TILLVÄXT I HELA MOTALA

Resultatmål 3:  
Motala växer



Resultatmål 4:  
En företagsmiljö i toppklass



Resultatmål 5:  
Miljömässigt hållbar tillväxt



Resultatmål 6:  
Tillgänglighet och inflytande



Resultatmål 7:  
Hela Motala ska leva





## Motala växer

Glädjande ser vi att Motala kommun växer igen. Det bekräftas av de uppföljningar som görs gällande befolkningsutveckling. Vi behöver bli fler invånare i Motala kommun. Det gäller såväl stad som landsbygd. Vi vill att hela kommunen skall utvecklas och en levande landsbygd är en viktig pusselbit. Planläggning av byggbara tomter på landsbygden och satsningen på bredbandsutbyggnad borgar för att göra det möjligt. Samtidigt arbetar vi med att utveckla Motala stad och Borensberg genom de fördjupade översiktsplanerna för respektive område.

Att skapa attraktion kring Motala är viktigt. Vi ska tillsammans visa upp ett Motala där våra visioner blir verklighet. Vi skapar intressanta mötesplatser där vi erbjuder kultur, boende, näringsliv och fritid med bredd och kvalitet. Där ser vi att besöksnäringen är en viktig del för att stärka varumärket Motala.

Pandemin har lärt oss att fler kan jobba på distans. Det gör Motala kommun attraktivt för fler potentiella invånare, både i stad och landsbygd och här är satsningen på bredband i hela kommunen viktig.

Även bostadsförsörjningen är en nyckelfaktor då vi behöver intensitet i planarbetet för att möta behovet att tomter för byggnation. Vi har startat upp i ett högt tempo och under 2023 fortsätter vi leverera för att fullfölja utvecklingen.

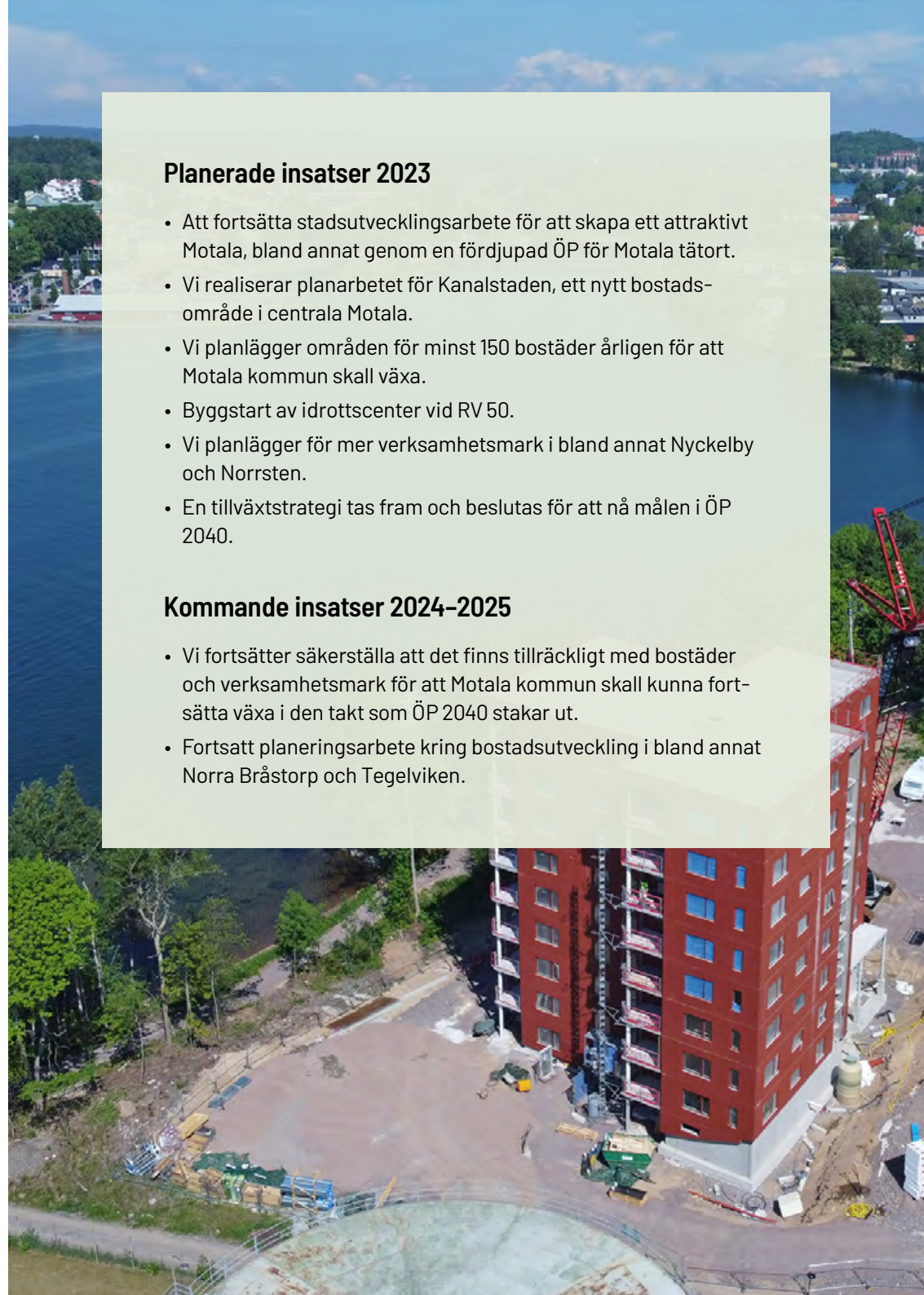
Motala centrum är en stadskärna i förändring. Vår stadsmiljö präglas av förtätning och nya innovativa aktörer skapar nya identiteter tillsammans med kommunen. Vi ser redan nu att de byggnationer som görs leder till helt nya förutsättningar för näringslivet.

### Planerade insatser 2023

- Att fortsätta stadsutvecklingsarbete för att skapa ett attraktivt Motala, bland annat genom en fördjupad ÖP för Motala tätort.
- Vi realiserar planarbetet för Kanalstaden, ett nytt bostadsområde i centrala Motala.
- Vi planlägger områden för minst 150 bostäder årligen för att Motala kommun skall växa.
- Byggstart av idrottscenter vid RV 50.
- Vi planlägger för mer verksamhetsmark i bland annat Nyckelby och Norrsten.
- En tillväxtstrategi tas fram och beslutas för att nå målen i ÖP 2040.

### Kommande insatser 2024–2025

- Vi fortsätter säkerställa att det finns tillräckligt med bostäder och verksamhetsmark för att Motala kommun skall kunna fortsätta växa i den takt som ÖP 2040 stakar ut.
- Fortsatt planeringsarbete kring bostadsutveckling i bland annat Norra Bråstorp och Tegelviken.





## En företagsmiljö i toppklass

Motala har en innovativ företagsmiljö vilket gör att vi har gått starka ur pandemin, starkare än många andra kommuner. Vi har även mångåriga traditioner av företagande genom bland annat Göta Kanal och Motala Verkstad som båda firade 200-årsjubileum 2022.

Idag har vi nya starka aktörer som bland annat Serneke, Point Properties och Svensk Plaståtervinning som i dialog med Tillväxt Motala upptäckt vår kommun och ser en stor potential för intressanta projekt. De tillsammans med våra redan befintliga företag är de som bygger upp den kommunala välfärden.

Den senaste näringslivsrapporten visar att företagen i Motala har högst lönsamhet av de 8 största kommunerna i Östergötland och vi har idag den lägsta arbetslösheten sedan 2009. Nu går vi mot svårare tider men vi vet att företagen i Motala är starka. Detta betyder att vi levererar en företagsmiljö i toppklass men givetvis skall vi sträva framåt och bli ännu bättre. Det gör vi genom en aktiv dialog med företagen vilket leder till att vi tillsammans fattar kloka beslut.

Nu måste vi som kommun fortsätta leverera. Vi ska se till att vi har tillräckligt med verksamhetsmark. I Borensberg är området Ers-torp klart för inflyttning och vi fortsätter arbetet med förtätning. Utifrån den beslutade ÖP 2040 kan vi planlägga nya områden för kommunens utveckling.

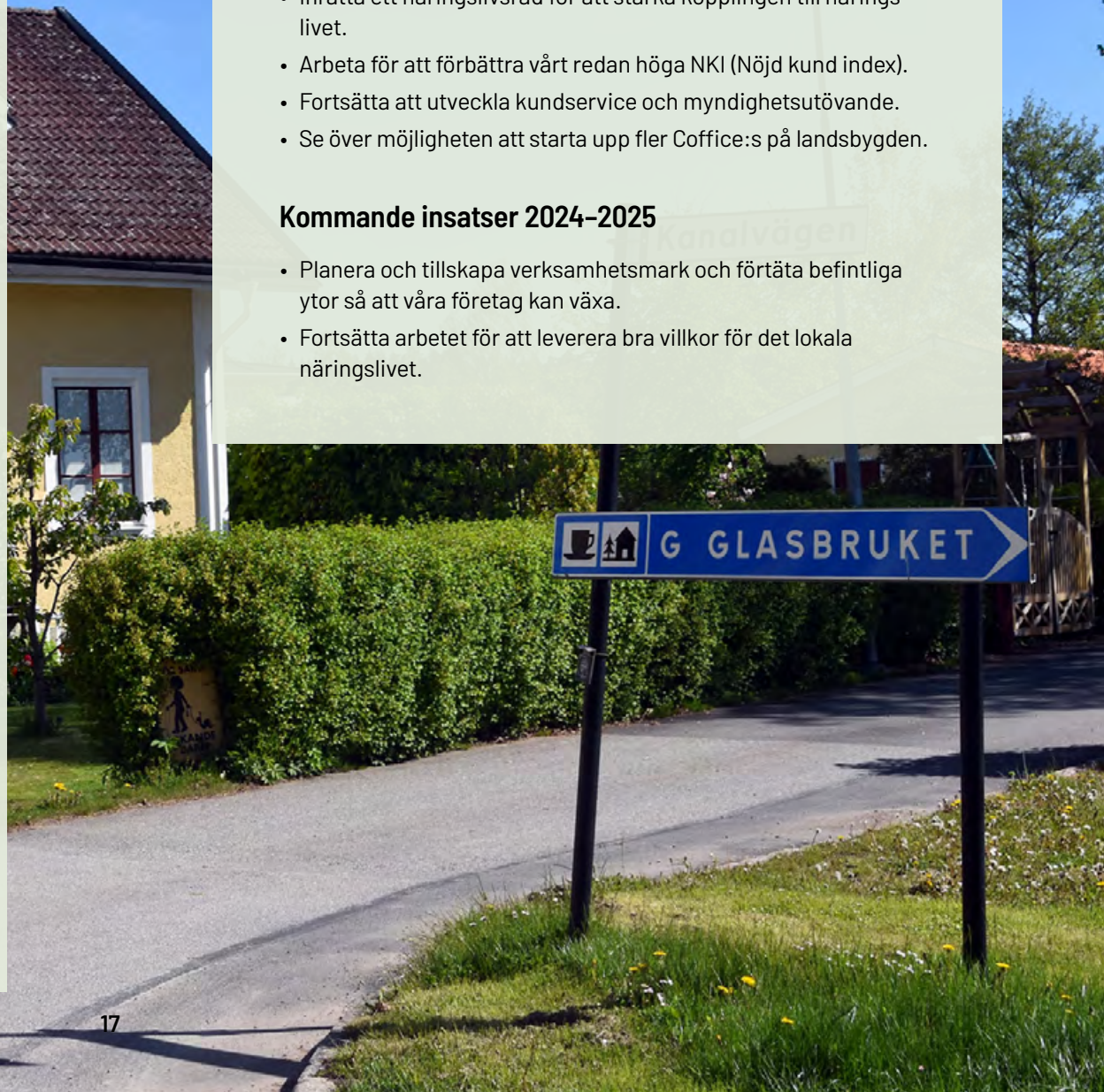
Vi ska också fortsätta att välkomna driftsformer där delar av kommunens verksamhet kan bedrivas av alternativa utförare och vi ser över våra rutiner för upphandlingar med syftet att fler lokala aktörer skall kunna delta.

## Planerade insatser 2023

- Översyn av våra upphandlingsrutiner för att underlätta för lokala aktörer att lämna anbud i kommunala upphandlingar.
- Inrätta ett näringslivsråd för att stärka kopplingen till näringslivet.
- Arbeta för att förbättra vårt redan höga NKI (Nöjd kund index).
- Fortsätta att utveckla kundservice och myndighetsutövande.
- Se över möjligheten att starta upp fler Coffice:s på landsbygden.

## Kommande insatser 2024–2025

- Planera och tillskapa verksamhetsmark och förtäta befintliga ytor så att våra företag kan växa.
- Fortsätta arbetet för att leverera bra villkor för det lokala näringslivet.





## Miljömässigt hållbar tillväxt

Vattnet, jordbruksmarken och skogen är grunden i Motalas DNA. Att ta hand om vår miljö är att ta hand om oss själva. Det är därför av största vikt att hålla Vätterns vatten rent från föroreningar och kemikalier, att attraktiv jordbruksmark ska värnas i det längsta, samt att skogen skall vara en aktiv resurs för såväl civilsamhälle som näringsliv. I Motala och Östergötland finns den bästa maten, och därför vill vi fortsatt öka hållbara, närproducerade livsmedel i kommunens måltidsverksamhet.

Motala kommuns tillväxt ska präglas av hållbarhet och en god bibehållen miljö. För att kommunen ska kunna växa långsiktigt måste vi värna miljön och växa hållbart.

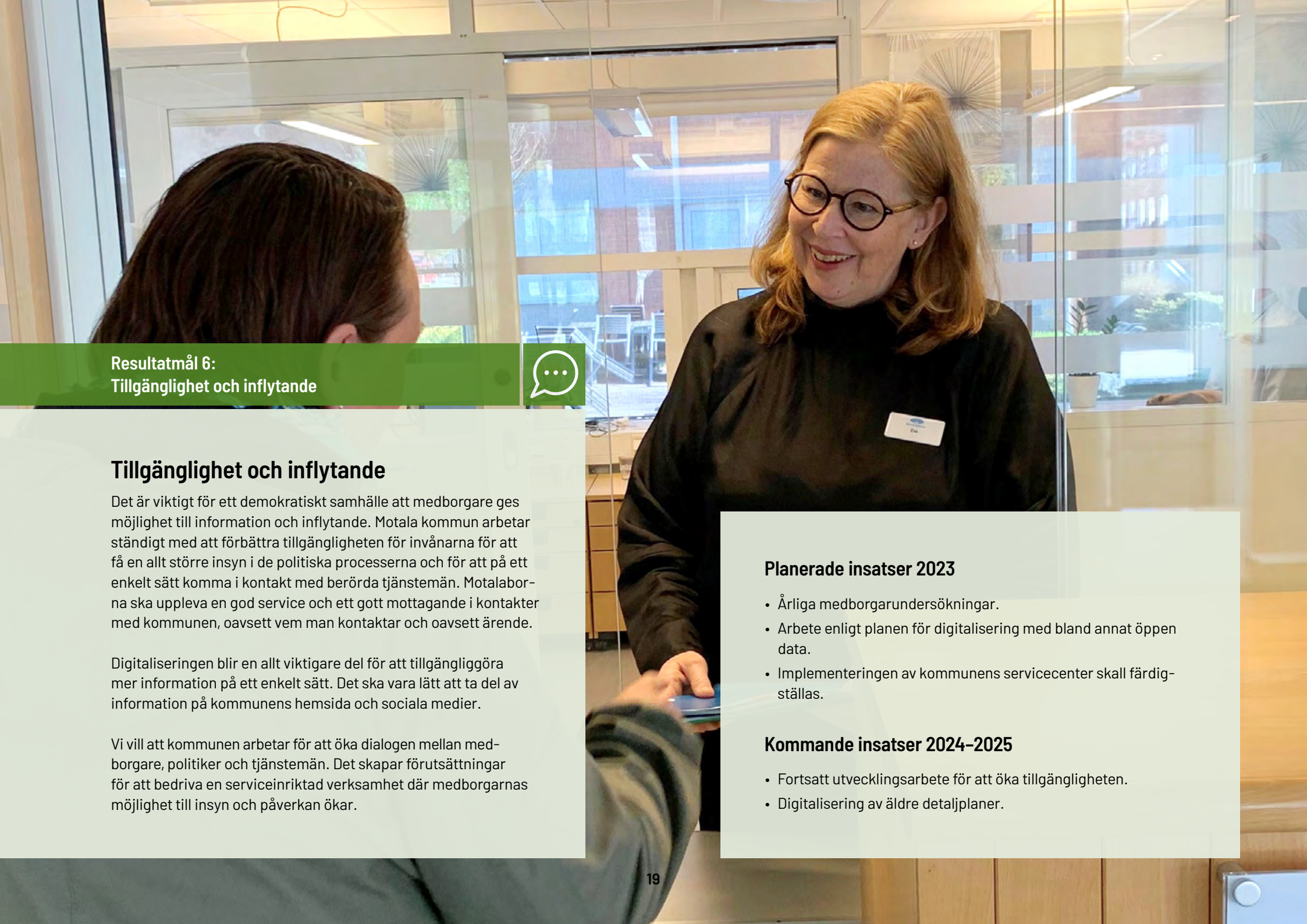
För framtidens energiförsörjning är det av stor vikt med en mix av olika klimatsmarta energikällor. Inom kommunens gränser finns produktion av både sol-, vind och vattenkraft. Vi vill verka för fler laddstolpar i kommunen. Detta tillsammans med kommunens solcellsutbyggnad och biogasproduktion erbjuder stora möjligheter.

## Planerade insatser 2023

- Arbetet med att implementera Agenda 2030 fortsätter.
- Arbetet med miljöprogram och miljöpolicy slutförs och implementeras.
- Fortsatt satsning på solpaneler på nybyggda och befintliga kommunala fastigheter.
- Utbyggnad av laddstationer för fordon.
- Effektiva och hållbara kommunala fastigheter.
- Vi fortsätter skapa förutsättningar för närproducerad mat i kommunal verksamhet, med stöd i den nya kostpolicyn.
- Ett nytt måltidscentrum byggs.

## Kommande insatser 2024-2025

- Satsningarna på att använda förnybar energi fortsätter.
- Arbetet med att implementera Agenda 2030 fortsätter.



**Resultatmål 6:  
Tillgänglighet och inflytande**



## Tillgänglighet och inflytande

Det är viktigt för ett demokratiskt samhälle att medborgare ges möjlighet till information och inflytande. Motala kommun arbetar ständigt med att förbättra tillgängligheten för invånarna för att få en allt större insyn i de politiska processerna och för att på ett enkelt sätt komma i kontakt med berörda tjänstemän. Motalaborna ska uppleva en god service och ett gott mottagande i kontakter med kommunen, oavsett vem man kontaktar och oavsett ärende.

Digitaliseringen blir en allt viktigare del för att tillgängliggöra mer information på ett enkelt sätt. Det ska vara lätt att ta del av information på kommunens hemsida och sociala medier.

Vi vill att kommunen arbetar för att öka dialogen mellan medborgare, politiker och tjänstemän. Det skapar förutsättningar för att bedriva en serviceinriktad verksamhet där medborgarnas möjlighet till insyn och påverkan ökar.

## Planerade insatser 2023

- Årliga medborgarundersökningar.
- Arbete enligt planen för digitalisering med bland annat öppen data.
- Implementeringen av kommunens servicecenter skall färdigställas.

## Kommande insatser 2024–2025

- Fortsatt utvecklingsarbete för att öka tillgängligheten.
- Digitalisering av äldre detaljplaner.



## Hela Motala ska leva

Vi ser styrkan av att stad och landsbygd hör ihop och att vi drar nytta av varandra för att skapa en helhet. Motala har en bredd med skogen i norr, slätten i söder, sjöarna och stadens puls. Livskraftigt vatten som strömmar från Vättern till Boren ger oss oslagbara förutsättningar.

Under 2018–2019 gjordes en omfattande kartläggning av landsbygdens behov inom ramen för Hela Sverige ska leva. Det arbetet ligger till grund för det arbete som nu sker. Vi har även skapat en utvecklingsplan för hela Motala kommuns landsbygd och med den som riktmärke skall vi se till att hela Motala kommun växer.

## Planerade insatser 2022

- Biblioteksfordonet börjar rulla.
- Bredbandsutbyggnaden fortsätter med stora investeringar.
- Gatubelysningen förnyas och kompletteras i enlighet med kommunens belysningspolicy.
- Fortsatta satsningar på lokala initiativ och prioriteringar gjorda i dialog med de lokala utvecklingsgrupperna.
- Detaljplanearbetet för LIS-områden i kommunen fortsätter.
- För att stärka servicen på landsbygden planerar vi för ett antal landsbygdsnoder där vi samlar kommunal och annan service.
- Vi bearbetar Trafikverket för att öka beläggningen av grusvägar och öka underhållet på de belagda vägarna.
- Arbetet för ett tågstopp i Godegård fortsätter i hög takt.
- Vi bearbetar Östgötatrafiken för att utveckla närtrafiken. Bland annat för att den ska fungera även längs bussarnas linjer de dagar de inte trafikeras.
- Vi fortsätter påverkansarbetet mot Östgötatrafiken och region Östergötland så att busstrafiken på landsbygden anpassas efter pendlarnas arbetstider och pendeltågens avgångar
- Vi vill möjliggöra arbetspendling mellan regionerna ännu mer genom att titta på buss och pendlingsmöjligheter över länsgränsen.

## Kommande insatser 2023-2024

- Fortsatt fokus på att hela Motala skall leva genom strategiska markförvärv och detaljplaner.
- Geografiska nätverk för näringslivet på landsbygden för att ta tillvara på idéer och innovationer och behov.



# DET GODA LIVET I MOTALA



Resultatmål 8:  
En meningsfull sysselsättning



Resultatmål 9:  
En omsorg att lita på



Resultatmål 10:  
En skola att lita på



Resultatmål 11: Ett brett utbud  
av kultur- och fritidsaktiviteter



## En meningsfull sysselsättning

Kompetensförsörjning är en viktig del för vårt växande näringsliv och även för den kommunala verksamheten. Därför satsar vi på utbildning i Motala kommun. Vi har en bred repertoar med allt ifrån UF-företag till grundskola, gymnasium, vuxenutbildning och SFI. Vi måste ha en tät dialog med våra lokala företag för att se hur vi kan matcha utbildning med rätt kompetens för näringslivet.

Glädjande nog har vi sett en sjunkande arbetslöshet i Motala men vi måste på alla sätt fortsätta att ge våra medborgare som idag står utanför arbetsmarknaden, möjlighet att få en chans till egenförsörjning. Det betyder att vi ständigt behöver arbeta med jobbskapande åtgärder inom vår arbetsmarknadsenhet. Genom matchning ger vi nya möjligheter för personer att komma bort från försörjningsstöd och in i arbete och studier.

### Planerade insatser 2023

- Kontinuerlig utveckling av gymnasial och eftergymnasial utbildning i samverkan med närliggande kommuner.
- Fortsatt dialog med Tillväxt Motalas bransch- och programråd om hur vi ännu bättre kan samarbeta runt kompetensförsörjning.
- Utveckla och effektivisera arbetsmarknadsenheten för att särskilt arbeta med jobbskapande åtgärder.
- En arbetsgrupp har tillsatts för att förverkliga universitets-campus i Motala.

### Kommande insatser 2024–2025

- Förbättra och ständigt jobba med nya modeller för en ökad sysselsättning.
- Arbeta för att behålla och försöka få nya yrkesutbildningar till kommunen.





## En omsorg att lita på

Alla människor har olika förutsättningar. Därför vill vi skapa en social trygghet som går att lita på i livets alla skeden.

Barnkonventionen, som numera är lag, ligger till grund för att kommunen i alla lägen värderar barnens rättigheter. Ökad mångfald och mer av självbestämmande är positiva drivkrafter inom omsorgsområdet, därför fortsätter vi att välkomna externa aktörer. Det medför också en konkurrens som öppnar upp för valfrihet och en bredare arbetsmarknad.

Allt fler väljer att bo kvar i det egna boendet långt upp i åldern. Det ställer andra krav på kommunens sätt att bistå med insatser. Hemtjänst efterfrågas i allt högre grad och verksamhetsutveckling med stöd av digitalisering och nya tekniska lösningar är nödvändigt. Målet är att få en ökad effektivitet och att underlätta för både medborgare och medarbetare. För att tillgodose behoven av omsorg i form av särskilda boenden gör vi en översyn av befintliga lägenheter och möjliggör för tillbyggnad och nyproduktion.

Behovet inom (LSS) och boendestöd (SOL) ska tillgodoses genom att flera platser tillskapas. För att fler ska gå från beroende av ekonomiskt bistånd till egenförsörjning fortsätter vi utveckla samarbetet mellan socialtjänsten och arbetsmarknadsenheten.

För att klara kompetensförsörjningen krävs ett flertal insatser. Vi kommer bland annat att fullfölja resan mot heltid som norm. Det leder till att göra berörda yrkeskategorier attraktivare. I vissa yrkeskategorier kan också arbetsuppgifterna renodlas för att säkerställa rätt kompetens för rätt arbetsuppgift.

Vi vill också skapa effektivare processer med fokus på kvalitet. Därför digitaliserar vi ekonomiskt bistånd för att minska arbetsbördan för socialsekreterare. Detta skapar större möjlighet för handläggarna att ge ett bättre stöd till individen för att komma i egen försörjning.

## Planerade insatser under 2023

- Tillskapande av 30 nya platser inom särskilt boende för äldre på Strandvägen och Åkervallen.
- Arbetet stärks upp kring drogmissbruk och kriminalitet bland unga. Förebyggande arbetet intensifieras ytterligare.
- Digitalisering och utveckling av arbetsmetodik inom hemtjänst ska fortsätta för att öka trygghet och självständighet hos våra kunder och skapa ett effektivare arbetssätt för medarbetarna.
- Tiden hos kunderna i hemtjänsten ska överensstämma med beviljad tid och för tiden hos brukarna ska ambitionen vara hög.
- Vi ska minska kostnaderna för försörjningsstöd genom arbetsmarknadsinsatser och tydligare krav.
- Heltid som norm införs stegvis.
- Förändrings- och utvecklingsarbetet inom Våld i nära relationer fortgår.
- Automatisera och digitalisera processen för försörjningsstöd.

## Kommande insatser 2024–2025

- Långsiktiga insatser som redovisas under 2023 ska fortsätta under de kommande åren.
- Förstudie av ett särskilt boende för äldre i Borensberg inleds.
- Höj ersättningen till deltagare i daglig verksamhet.



## En skola att lita på

Motalas skolor och förskolor står inför stora utmaningar. Vi ser en utbredd segregation i samhället, en ansträngd kommunal ekonomi och ett hårdare samhällsklimat. Då skolan är en spegling av samhället måste vi svara upp mot de utmaningar som utvecklingen medför. Vår verksamhet måste därför vara effektiv, tillgänglig och så likvärdig som möjligt.

Det ska inte spela någon roll vilken bakgrund du har utan förutsättningarna skall vara lika i Motalas förskolor och skolor. På grund av bland annat pandemin har den positiva trenden brutits och det är vår ambition att möjliggöra en högre måluppfyllelse för våra barn och unga genom ett systematiskt kvalitetsarbete. Nyckeln till en likvärdig skola är att rikta resurser åt rätt håll. Vi vill uppmuntra till ett aktivt och välinformerat skolval för att alla våra medborgare ska nyttja sin valfrihet.

Vi har startat en genomlysning av gymnasieverksamhetens organisation där vi söker samverkan med närliggande kommuner för att erbjuda våra ungdomar den bästa skolan. Vår målsättning är en effektiv organisation med en god måluppfyllelse.

Förskolan har under lång tid vistats i för små och tillfälliga lokaler vilket försvårat en effektiv organisation. Arbetet med att skapa större enheter för att frigöra resurser och bejaka det kollegiala lärandet är i full gång. Den nya förskolan med åtta avdelningar har öppnat i juni 2022. Detta är viktigt för att kunna lägga mer resurser på personal. Vi ser bara fördelar med tidiga insatser, både i förskola och grundskola, därför kommer vi förstärka detta.

Vuxenutbildningen håller en god nivå inom kommunen och vi ser att deras arbete kommer bli än mer viktigt i ett samhälle som kräver större kompetens som en nyckel till arbetslivet, både när det gäller språk och arbetsfärdigheter. Vi har fått till en god samverkan mellan vuxenutbildningen, arbetsmarknadsenheten och socialtjänsten och vi kommer fortsätta det arbetet.



## Planerade insatser 2023

- Fortsätta att utveckla grundskolan för att nå en högre måluppfyllelse.
- Alla elever skall få rätt stöd - tillskapa SU grupper och arbeta mot större individanpassning.
- Fortsätta arbetet mot en likvärdig skola och förskola genom en bättre resursfördelning.
- Utveckla gymnasieskolan genom samverkan med andra kommuner för en ökad måluppfyllelse.
- Fortsätta arbetet med kompetensförsörjning genom de antagna kompetensförsörjningsplanerna.
- En genomtänkt lokalförsörjning genom tydliga behovsanalyser och förstudier.
- Förstärka ett aktivt och informerat skolval för att nå en ökad integration.
- Fortsätta utveckla samarbetet med näringslivet för vikten av entreprenörskap i skolan.
- Utveckla och inte avveckla skolor på landsbygden.

## Kommande insatser 2024–2025

- Fortsatt arbete med att genomlysa organisationen med syfte att stärka det som är bra och hitta lösningar på det som inte fungerar för att uppnå en effektiv organisation med hög kvalitet.
- Fortsätta med det systematiska kvalitetsarbetet för att nå en högre måluppfyllelse över tid.





## Ett brett utbud av kultur- och fritidsaktiviteter

Kultur, fritid och idrott är viktiga samhällsinvesteringar. De är också redskap för att lära känna oss själva och vårt demokratiska samhälle. Därför fortsätter vi satsningen på mötesplatser och arenor för kultur, fritid och idrott som utvecklar och marknadsför vår kommun till en attraktiv plats att leva, bo och besöka.

Jämställd fritid för alla ska vara en självklarhet. Genom satsningar, med särskilt fokus på flickors fritid, och översyn av föreningsbidrag samt regelverk gällande föreningar och fritidsanläggning tar vi steg för att närma oss dessa mål. Vi gör även stora investeringar i kommunala anläggningar för föreningslivet att använda. Det skapar möjligheten för fler att ta del av det viktiga föreningslivet som finns i Motala. Vi vet att detta är en nyckel till friska, integrerade och välmående medborgare.

Motala kommun är en kommun att vara stolt över! Vi har en lång historia, spännande besöksmål, Vätterns vatten och naturområden. Vi har många idrottsanläggningar, både då det gäller föreningsdrivna aktiviteter men även goda möjligheter för spontanidrott. Detta tillsammans med kulturmiljöer som är en del av vårt varumärke skapar ett helhetsutbud för kommunens medborgare.

Vi skapar goda fritidsmöjligheter för besökare och våra kommuninvånare.

### Planerade insatser 2023

- I Borensberg startar arbetet upp med en konstgräsplan.
- Inventering av kommunens konst färdigställs.
- Fortsatt arbete med utvecklingen av museiorganisationen.
- Utomhusscenen påbörjas i Stadsparken.
- Implementering av de nyantagna kultur- och fritidspolitiska planerna.
- Översyn av regelverket kring hyressättning av kommunens anläggningar kopplat till föreningar.
- Översyn av föreningsbidrag för kultur och fritid.
- Fritidsplan för ungdomar.
- Projekt Jämställd fritid med särskilt fokus på flickor i utsatta områden.
- Projekt Bokstart samt Små barns skapande för att stimulera barns språkutveckling.
- Etableringen av ishallar vid riksväg 50 startar.
- Småbåtshamn anläggs i centrum.

### Kommande insatser 2024–2025

- Arbetet med simhallsprojektet igångsätts.



# ETT SAMMAN- HÅLLET MOTALA



Resultatmål 12:  
Ett stärkt integrationsarbete



Resultatmål 13:  
Ett jämlikt Motala



Resultatmål 14:  
Ett samhälle att lita på



## Ett stärkt integrationsarbete

Motala och Sverige har under de senaste åren tagit ett stort ansvar för människor på flykt. Vi välkomnar människor till Sverige men tyvärr har vi delvis misslyckats med integrationen. Många blir inte en del av samhället utan fastnar i ett utanförskap och detta är tydligt även i Motala.

Vägen till integration går genom goda språkkunskaper i svenska och genom arbete och studier. Därför satsar vi på detta inom både vuxenutbildning och SFI och vi ingår även i regionala sammanhang för att utveckla våra insatser. Vi har uppnått goda resultat under mandatperioden men vårt mål är ett samhälle där segregationen är ett minimum.

Vi vill även motverka den bostadssegregation som är en del av Motala. Det gör vi genom en blandad bebyggelse med blandade upplåtelseformer vid nyproduktion.

Vi ser också att civilsamhället kan bidra till att minska segregationen. Detta uppmuntrar vi genom riktade satsningar på föreningar som tar ett stort ansvar för att skapa ett inkluderande samhälle.

När det gäller barn och ungdomar har kommunen många satsningar då det gäller integration och Bostadsstiftelsen Platen tar ett stort ansvar då det gäller integrationsarbete i sina bostadsområden. Där har vi en tät samverkan mellan kommun och stiftelse.

## Planerade insatser 2023

- Vi eftersträvar blandad bebyggelse och upplåtelseformer för att minska boendesegregationen.
- Utveckla integrationsarbetet tillsammans med Bostadsstiftelsen Platen, andra fastighetsägare, föreningslivet och övriga civila samhället.
- I samverkan med regionen och andra kommuner skall vi stärka insatserna för att påskynda processen att komma ut i sysselsättning.
- Satsa på riktade utbildningar för att målgruppen skall nå sysselsättning.

## Kommande insatser 2024–2025

- Fortsätta anpassningar och arbete för att möta en föränderlig värld.
- Fortsätta med att utveckla utbildning och arbetsmarknadsinsatser för att fler skall nå sysselsättning.

## Resultatmål 13: Ett jämlikt Motala



### Ett jämlikt Motala

Att alla människor har jämlika livsvillkor är grunden för ett demokratiskt samhälle. Alla ska ha samma rättigheter, skyldigheter och möjligheter att forma sina liv. Motala kommuns skolor ska vara jämlika så att vi får en skola och ett samhälle som på riktigt är inkluderande.

Vi säkerställer att det finns en rik fritidssysselsättning. Vi fokuserar särskilt på flickors möjligheter till en aktiv fritid och vi investerar även i fritidsanläggningar för att fler skall kunna ta del av den svenska föreningsmodellen. I det arbetet är det viktigt att involvera föräldrarna.

Ungdomar ska känna framtidstro, eftersom det är deras generation som ska bygga vidare på vårt samhälle. Därför fortsätter arbetet med social hållbarhet i form av en politisk beredning med tillhörande styrgrupp. Syftet med arbetet är att nå ett integrerat och jämlikt Motala.

### Planerade insatser 2023

- Arbeta för att minska skillnader mellan skolor och dess måluppfyllelse.
- Sträva efter en blandad bebyggelse med olika upplåtelseformer i våra bostadsområden.
- Ett särskilt fokus ska läggas på flickors möjligheter till idrottsaktiviteter.
- Genom kommunens beredning för social hållbarhet, arbeta aktivt med en handlingsplan i syfte att göra Motala mer jämställt och mindre segregerat.
- Beredningen fortsätter samverka med Bostadsstiftelsen Platen och Motalas föreningsliv.
- Fortsatt arbete med implementeringen av CEMR-deklarationen och Agenda 2030 för jämställdhet mellan kvinnor och män.

### Kommande insatser 2024–2025

- Fortsatt strävan efter att uppnå blandade bostadsområden.
- Fortsatt fokus på ungdomars och speciellt flickors fritidsaktiviteter.

## Resultatmål 14: Ett samhälle att lita på



### Ett samhälle att lita på

Motala ska vara en kommun där vanliga människor ges möjlighet att leva sina liv i ett tryggt samhälle. Idag ser vi hur verkligheten är en annan framför allt i våra utanförskapsområden. Genom förebyggande arbete, samverkan och trygghetsskapande åtgärder skapar vi ett tryggare Motala.

Familjens och skolans värderingar formar individer till goda samhällsmedborgare. Vi vill förbättra samarbetet mellan skola, föräldrar och polis för att tidigt fånga upp ungdomar i riskzonen.

Vi utvecklar vårt trygghetsskapande arbete med exempelvis Charlottenborg 3.0 där vi tar ett helhetsgrepp kring ett delvis segregerat område för att hitta nya vägar till ett samhälle där segregationen minimeras.

Vi förstärker samverkan mellan polis och kommun, både lokalt men även i ett regionalt sammanhang där vi nu ingår i en styrgrupp för att minska brottsligheten i hela Östergötland.

Detta tillsammans med till exempel kvinnojouren och andra aktörer inom civilsamhället är viktigt för att göra Motala till en trygg plats att bo och växa upp i. Utöver detta så ser vi också att trygghetsvandringar är viktigt där vi tittar på det fysiska rummet för att se vart otrygga miljöer finns för att sedan ta höjd och åtgärda detta.

### Planerade insatser 2023

- Fortsatt samarbete med polisen, både lokalt och regionalt.
- Satsningar på segregerade bostadsområden där Charlottenborg 3.0 är ett nytt grepp.
- Utveckla samarbete med aktörer inom civilsamhället.
- Trygghetsvandringar i centrala Motala.
- Förstärk tryggheten genom bland annat kameraövervakning och miljöanpassningar.

### Kommande insatser 2024–2025

- Fortsätta arbetet med trygghetsskapande åtgärder.

## 4. Resursfördelning

### Finansiella förutsättningar

Förutsättningarna för 2023-2025 grundar sig i en långsiktig finansiell analys och framskrivning av kommunens ekonomi. Analysen uppdateras årligen utifrån kommunens senaste kostnadsläge, befolkningsprognos samt investeringsplaner.

I nuläget visar analysen på ett behov av att i genomsnitt minska kommunens kostnader med 1,3 % varje år fram till 2031 för att undvika skattehöjning. Det största kostnadstrycket förväntas inom äldreomsorgen där kostnaderna för denna verksamhet förväntas öka med 30 % fram till 2031.

Det är också tydligt i analysen att kommunens investeringsplaner i hög grad överstiger de beräknade demografiska investeringsbehov som borde föreligga på grund av befolkningens sammansättning och utveckling. Den stora volymen beror främst på statusen på befintliga lokaler samt nybyggnation av idrotts- och fritidsanläggningar.

Inför den slutliga beredningen av investeringarna har ytterligare värderingar gjorts av ramarna för att begränsa utgifterna för perioden 2023-2025 samt säkerställa genomförandet av redan beslutade investeringar. Den långsiktiga investeringsplanen utvecklas med reviderade lokalbehov utifrån ny demografiprognos samt statusbedömning av befintligt lokalbestånd.

När årets budgetprocess påbörjades fanns inför 2023 ett behov av effektivisering/ransonering på ca 60 mnkr för att nå ett resultat på 2 %. Enligt den resursfördelningsmodell som kommunfullmäktige har beslutat om sker kompensation till nämnderna för volym, pris och lön.

Under hösten har kompensationen inom dessa områden ökat till följd av nytt pensionsavtal samt det allmänna prisläget. Detta innebär att resultatet har sänkts till 1 % efter kompensation till nämnderna för de förändringar som skett under hösten. I förslaget har effektiviseringar motsvarande cirka 60 mnkr inarbetats.

### Alternativa scenarier

För att tydliggöra konsekvenserna av olika sätt att hantera den långsiktiga finansiella utmaningen har samtliga partier inför budgetberedningsprocessen fått ta del av en scenariobeskrivning som bygger på följande fyra alternativ:

Scenario 1: Skattehöjning 1 kr 2023

En skatteökning på 0,50 kr genererar 50 mnkr i ökade skatteintäkter och 1,00 kr genererar ca 100 mnkr i ökade skatteintäkter. Enligt detta scenario minskar effektiviseringsbehovet de första åren i perioden men ökar igen över tid även om en skattehöjning genomförs.

Scenario 2: Enbart genomföra demografiska investeringar

Enligt scenario 2 reduceras kommunens långsiktiga effektiviseringsbehov till nästan hälften. Det beror på att minskade investeringar innebär lägre avskrivningar, driftkostnader och räntekostnader.

Scenario 3: Sänka resultatnivån till 1,5 %

En justering av resultatnivån med 0,5 % motsvarar ca 15 mnkr. En sänkt resultatnivå innebär ett minskat effektiviseringsbehov för det enstaka året men innebär också behov av ökad upplåning vilket påverkar räntekostnadernas utveckling framåt. På längre sikt ger detta alternativ en marginell effekt på effektiviseringsbehovet.

Scenario 4: Begränsa nettokostnadsutvecklingen till 1 % per år

Enligt scenario 4 minskar det långsiktiga effektiviseringsbehovet kraftigt om utvecklingen av nettokostnaderna kan reduceras. En reducering av nettokostnadsutvecklingen innebär i praktiken att tilldelning till nämnderna behöver minskas. Inriktningen enligt beslutad resursfördelningsmodell är att detta bör ske genom riktade effektiviseringar och ransonering och inte genom generell minskning av ramarna.

## Finansiella mål

Kommunfullmäktige har antagit tre finansiella mål.

Mål 1: Årets resultat, andel av skatter och bidrag: "Kommunens resultat före extraordinära poster ska minst uppgå till 2,5 procent av skatteintäkter och kommunalekonomisk utjämning".

Mål 2: Soliditet: "Det övergripande målet är att soliditeten inte ska understiga 40 procent. Målsättningen är att soliditeten ska återgå till 2016 års nivå på 48,5 procent."

Mål 3: Låneskuld/räntekostnader, andel av skatter och bidrag: "Kommunens räntekostnader får inte överstiga 1 procent och låneskulden får inte överstiga 50 procent av skatteintäkter och kommunalekonomisk utjämning."

Utvecklingen i kommunen och prognosen framåt visar på ett behov av att revidera mål och målnivåer inför ny mandatperiod. En utvärdering och beredning av reviderade mål och målnivåer pågår därför och kommer att integreras i det reviderade lokala utvecklingsprogrammet för ny mandatperiod.



## Resultatbudget

Det budgeterade resultatet för 2023 uppgår till 1,0 % av skatter och bidrag vilket motsvarar 29,1 mnkr. Skatteintäkter är beräknade enligt SKR:s prognos från 2022-10-20. För 2023 ingår ingen säkerhetsmarginal för variationer i skatteintäkter och inflation.

På grund av det rådande läget med fortsatt stor osäkerhet sänks resultatnivån under 2023. Syftet med den sänkta resultatnivån är att undvika kortsiktiga neddragningar i nämndernas verksamheter. Resultatnivån höjs sedan till 2,0 % år 2024 och 2,5 % år 2025 för att uppnå resultatnivån i enlighet med kommunfullmäktiges finansiella mål vilket innebär större krav på effektivisering och ransonering enligt tabellen Nämndernas anslag.

Avskrivningar ökar årligen till följd av en ökande investeringstakt. Nämndernas ramar kommer att kompenseras till följd av dessa ökade avskrivningar. Inom finansförvaltningen är medel även avsatta för att möjliggöra övriga ökade driftkostnader till följd av investeringar.

Tabell: Resultatbudget

Mnkr	Budget 2023	Budget 2024	Plan 2025
Verksamhetens nettokostnad	-2 817,7	-2 879,4	-2 958,3
Avskrivningar	-160,0	-180,0	-190,0
<b>Verksamhetens nettokostnader</b>	<b>-2 977,7</b>	<b>-3 059,4</b>	<b>-3 148,3</b>
Skatteintäkter	2 194,4	2 279,6	2 365,3
Generella statsbidrag och utjämning	822,4	862,8	888,6
<b>Verksamhetens resultat</b>	<b>39,1</b>	<b>83,0</b>	<b>105,5</b>
Finansiella intäkter	5,0	5,5	5,5
Finansiella kostnader	-15,0	-27,0	-30,0
<b>Resultat efter finansiella poster</b>	<b>29,1</b>	<b>61,5</b>	<b>81,0</b>
<b>Årets resultat</b>	<b>29,1</b>	<b>61,5</b>	<b>81,0</b>
<b>Årets resultat i % av skatter och bidrag</b>	<b>1,0%</b>	<b>2,0%</b>	<b>2,5%</b>

## Nämndernas och styrelsens anslag

Nämndernas ramar beräknas och kompenseras enligt kommunfullmäktiges resursfördelningsmodell. Enligt modellen förstärks nämndernas ramar med 178,2 mnkr för pris- och löneförändringar samt effekterna av nytt pensionsavtal.

Dessutom kompenseras nämnderna för volymförändringar med 29,9 mnkr. För 2023 gäller följande index för pris och lön enligt SKR:s cirkulär: Lön inkl nytt pensionsavtal: 6,6 %. Pris: 4,1%.

Tabell: Kompensation per nämnd, netto

Mnkr	2023			2024		2025	
	Lön- och pris	Volym	Effektivisering /Ransonering	Lön- och pris	Volym	Lön- och pris	Volym
Kommunfullmäktige	0,2	0,0	0,0	0,1	0,0	0,1	0,0
Revision	0,1	0,0	0,0	0,1	0,0	0,1	0,0
Valnämnd	0,1	0,0	0,0	0,1	0,0	0,1	0,0
Överförmyndarnämnd	0,6	0,0	0,0	0,3	0,0	0,3	0,0
Kommunstyrelse	9,2	0,9	-2,5	5,0	0,9	5,2	0,9
Bildningsnämnd	76,2	7,2	-12,5	41,1	2,3	42,4	13,5
Samhällsbyggnadsnämnd	8,9	1,0	-1,0	4,9	0,9	5,1	1,8
Socialnämnd	72,1	19,7	-16,7	39,7	15,7	41,4	21,8
Teknisk Servicenämnd	10,9	1,0	-1,5	6,0	0,9	6,2	2,1
Kommunövergripande	0,0	0,0	-22,5	0,0	0,0	0,0	0,0
<b>Summa</b>	<b>178,2</b>	<b>29,9</b>	<b>-56,5</b>	<b>97,3</b>	<b>20,8</b>	<b>100,8</b>	<b>40,1</b>

Av tabellen nedan framgår en specifikation av hur verksamhetens nettokostnader enligt resultatbudgeten fördelas på nämnderna samt på finansförvaltningen. Planen för 2024 och 2025 indikerar ett ökat effektiviseringsbehov med utgångspunkt från dagens skatteprognoser samt en ökad resultatnivå och ökade avskrivningar.

Tabell: Nämndernas anslag

Nämnd, mnkr	2023	2024	2025
Kommunfullmäktige	-3,5	-3,6	-3,8
Revision	-2,2	-2,2	-2,3
Valnämnd	-0,2	-0,3	-0,4
Överförmyndarnämnd	-6,7	-7,1	-7,4
Kommunstyrelsen	-153,6	-159,5	-184,0
Bildningsnämnd	-1 219,0	-1 269,2	-1 331,8
Samhällsbyggnadsnämnd	-153,2	-159,0	-165,9
Socialnämnd	-1 180,5	-1 235,8	-1 299,0
Teknisk servicenämnd	-201,7	-204,8	-216,8
<b>Summa nämndernas ramar</b>	<b>-2 920,5</b>	<b>-3 041,5</b>	<b>-3 211,2</b>
Finansförvaltningen	-57,2	-103	-59
Effektiviseringsbehov 2024		85	
Effektiviseringsbehov 2025			122
<b>Verksamhetens nettokostnader</b>	<b>-2 977,7</b>	<b>-3 059,4</b>	<b>-3 148,3</b>

## Exploateringsbudget

Med markexploatering avses åtgärder för att anskaffa, bearbeta och iordningställa råmark för att kunna bygga bostäder, affärer, kontor eller industrier. I exploateringsverksamheten ingår därmed också att bygga kompletterande gemensamma anordningar som gator, grönområden samt VA- och elanläggningar.

Den generella inriktningen av exploateringsprojekt är att de finansieras via försäljningsinkomster. Kommunfullmäktige fastställer därför inga ramar för exploateringsverksamheten utan enbart leveransplaner.

För varje exploateringsprojekt beslutar kommunstyrelsen om en exploateringskalkyl som fastställer projektets budget i form av förväntade utgifter och inkomster.

Projekten innebär normalt sett att inkomsterna kommer ett eller flera år efter att kommunen haft utgifter. Eventuella över- eller underskott av exploateringen redovisas som vinst eller förlust i resultaträkningen.

Tabell: Leveransplan

	2023	2024	2025
<b>Bostäder, antal</b>			
Motala	167	120	478
Borensberg	2	36	110
Övriga kommunen	3	20	5
<b>Verksamheter, kvm mark</b>			
Motala	5 000	200 000	217 000
Borensberg	0	80 000	80 000

## Exploatering bostäder

Under perioden 2023–2025 planeras ca 900 bostäder färdigställas varav 750 i Motala tätort och 150 i Borensberg. Här ingår både kommunala och privata projekt. Det finns ett stort behov av bostäder i Motala och Borensberg, då främst i småhus. Den kommunala tomtkön består av cirka 550 intressenter. Under 2022 släpps ett 60-tal småhustomter i området Bråta Hagar i Borensberg och fler småhustomter är på gång i Norra Bråstorp i Motala, med planerat färdigställande 2024.

Prioriterade projekt för bostadsexploatering med färdigställande under planperioden är centrumprojekten Plåtslagaren och Buntmakaren. Med totalt ca 200 nya bostäder i de två projekten så skapas det goda möjligheter för utveckling av de verksamheter som finns i centrum. Många bostadsprojekt är även planerade att inledas under planperioden. Att planera för stadsutveckling inom det område som kallas Kanalstaden är prioriterat, vilket möjliggör för ett helt nytt bostadsområde med ett stort antal nya bostäder i centralt läge. Fokus ska också vara att möjliggöra för bostäder i kommunens mindre orter.

Fortlöpande arbetar kommunen med att identifiera strategiska markförvärv för kommande exploateringar.



## Exploatering verksamheter

I kommunen finns ledig mark för både industri och handel men efterfrågan på mark avseende handel är stor och tillgången på planlagd mark för det ändamålet minskar. För att vara attraktiva för nya verksamhetsetableringar är det viktigt att det finns alternativa områden som passar olika verksamheter bra.

Under perioden 2023–2025 färdigställs utbyggnad av ny verksamhetsmark i Erstorp i Borensberg, som möjliggör för olika typer av verksamheter (handel, industri etc). Planering för ny verksamhetsmark i Motala påbörjas under planperioden, nya etapper i Norrsten och i Bråstorp.

Den tillgängliga marken inom de fem detaljplaneområdena för Lalandias etablering räknas in i leveransplanen för verksamhetsmark.

## Exploatering Varamoprojektet

De fem detaljplanerna för Lalandias etablering i Motala antogs av kommunfullmäktige i december 2018. En detaljplan, Toppmurklan, har vunnit laga kraft. Detaljplanerna för Folkets Park, Fjällskivlingen och Badgästen upphävdes i mark- och miljödomstolen vilket innebär att de planerna måste omarbetas. Detaljplanen för Tvättsvampen, där Lalandias huvudanläggning samt den kommunala simhallen ska placeras, är föremål för överprövning i mark- och miljööverdomstolen.

En budget för kommunens åtagande i samband med genomförandet av etableringen är framtagen. Investeringen innebär en möjlighet för etablering av Lalandias koncept i Motala vilket bedöms leda till flera hundra nya arbetstillfällen och ett stort utökat antal besökare till kommunen årligen. De stora utgiftsposterna utgörs av inköp av fastigheter, omledning av Varamovägen vid Folkets Park samt byggnation av nya parkeringsplatser. Investeringen är påbörjad, när projektet kan färdigställas är avhängt av när överprövning av detaljplaner är avgjorda.

## Investeringsbudget

### Investeringsramar

Kommunfullmäktiges beslut om investeringar innebär att en totalram för investeringsutgifterna för varje år fastställs. Investeringsramen är fördelad på huvudkategorierna lokalinvestering, utvecklingsprojekt för tillväxt, reinvesteringar samt vatten- och avfallsnämndens investeringar. Kommunstyrelsen fattar projektbeslut inom de fastslagna ramarna, med undantag för vatten- och avfallsnämnden som fattar projektbeslut inom sina egna rammar. Nämnderna förfogar över hur de årliga reinvesteringsramarna fördelas.

Utgångspunkten är att investeringsutgifterna i huvudsak ska vara självfinansierade genom årets resultat samt årets avskrivningar. Utgifter över den grundläggande nivån kräver finansieringsbeslut i kommunstyrelsen i samband med projektbeslut. För perioden 2023-2025 har det huvudsakliga investeringsutrymmet fastställts till 235 mnkr per år. Därutöver har kommunstyrelsen fattat beslut om två projekt som kräver separat finansiering, måltidscentrum samt ishallar. Därtill kommer utvecklingsprojekt som är finansierade av Trafikverket som också går utöver det huvudsakliga investeringsutrymmet.

Sammantaget innebär detta att ramen för investeringsutgifter 2023 uppgår till 520,3 mnkr.

Tabell: Kommunfullmäktiges ram för investeringsutgifter 2023-2025

Mnkr	Prognos 2023	Ramar 2024	Ramar 2025
<b>Total investeringsram</b>	<b>520,3</b>	<b>510,9</b>	<b>324,9</b>
<b>Lokalinvestering</b>	<b>120,0</b>	<b>120,0</b>	<b>120,0</b>
<b>Lokalinvestering – särskilda finansieringsbeslut</b>	<b>205,0</b>	<b>195,0</b>	<b>0,0</b>
<b>Utvecklingsprojekt för tillväxt</b>	<b>15,0</b>	<b>15,0</b>	<b>15,0</b>
<b>Utvecklingsprojekt finansiering Trafikverket</b>	<b>10,0</b>	<b>10,0</b>	<b>10,0</b>
<b>Reinvesteringar</b>	<b>100,0</b>	<b>100,0</b>	<b>100,0</b>
Kommunstyrelsen	27,0	27,0	27,0
Bildningsnämnden	6,0	6,0	6,0
Samhällsbyggnadsnämnden	32,0	32,0	32,0
Socialnämnden	3,0	3,0	3,0
Tekniska servicenämnden	32,0	32,0	32,0
<b>Investeringar Vatten- och avfallsnämnden</b>	<b>70,3</b>	<b>70,9</b>	<b>79,9</b>
Projektbeslut VAN	31,8	31,5	39,6
Reinvesteringar VAN	38,5	39,4	40,3

## Lokalinvesteringar

Statistiska centralbyråns (SCB) befolkningsframskrivningar visar på omfattande prognostiserade demografiska förändringar med ett växande antal barn och unga samt äldre personer. Befolkningsförändringarna medför krav på kommunerna att anpassa sitt utbud av kommunal service. Parallellt med behovet av investeringar för olika nya verksamhetslokaler, har kommunerna behov av att göra reinvesteringar i sina befintliga äldre verksamhetslokaler. Senast motsvarande stora förändring skedde gällande kommunala verksamhetslokaler under 1960- till 1980-talen.

Lokalkostnader är, efter personalkostnader, vanligtvis den största kostnaden i kommunens budget. För skattefinansierade verksamheter i kommunal regi är det kommunledningens uppgift att tillse att det finns rätt mängd lokaler, med rätt funktion och kvalitet, belägna i rätt läge och kostnadseffektivt under såväl kort som lång sikt. Kommunens arbete med den långsiktiga strategiska lokalför-sörjningen är därför väsentlig för att uppnå optimal lokallösning.

Att ersätta befintligt innebär generellt en direkt ökning av kostnader. Att livtidsförlänga ineffektiva och små verksamhetslokaler tillåter inte kommunens ekonomi. Med gällande styrdokument och ekonomiska mål som utgångspunkt ska varje enskild investering värderas utifrån flera perspektiv med en ambition om att skapa bättre kvalitet utan att öka kommunens lokalkostnader. Det innebär att kommunens totala portfölj av fastigheter, till antal, ska minska genom att prioritera utveckling av kommunens större verksamhetsnoder inom alla verksamhetsområden.

Inom 2023 års lokalinvesteringar avses en volymökning inom förskoleverksamheten i Borensberg. Övriga medel avser ersättningsinvesteringar vilka ska generera ett effektivare lokalutnyttjande.

Samtidigt pågår ett tillväxtarbete i Motala stad med fokus på stadsutveckling i attraktiva miljöer. Det påverkar investeringar i anläggningar och lokaler med anledning av att befintliga anläggningar byter plats och utvecklas i ett annat läge. Investeringar i nya ishallar är en del i stadsutvecklingsarbetet.

## Projektbeslut lokalinvesteringar i kommunstyrelsen

Tabellen nedan visar hur beslutade och planerade beslut påverkar utgifterna under perioden.

Tabell: Av kommunstyrelsen beslutade och planerade lokalinvesteringar

		Utgifter 2023	Utgifter 2024	Utgifter 2025
<b>Lokalinvestering</b>				
<b>Beslutade projekt</b>	<b>Projektbeslut KS</b>	<b>120,0</b>	<b>120,0</b>	<b>120,0</b>
Sagomossen förskola om- och tillbyggnad	2022-08-30	39,0	2,5	0,0
Strandvägen och Samuelsberg	2022-09-27	35,0	20,0	0,0
Konstgräsplan Borensberg	2022-11-23	10,0	0,0	0,0
<b>Planerade projekt</b>				
Ny förskola Bråta Hagar	2023	20,0	50,0	0,0
Ersättningsinvestering grundskolor	2023-2024	16,0	47,5	0,0
Utrymme för lokalinvesteringar	2025	0,0	0,0	120,0
<b>Lokalinvestering – särskilda finansieringsbeslut</b>		<b>205,0</b>	<b>195,0</b>	<b>0,0</b>
Måltidscentrum	dec-22	55,0	50,0	0,0
Ishallar	2021-12-21	150,0	145,0	0,0

## Utvecklingsprojekt för tillväxt

### Investeringar utifrån stadsutveckling

Projekt som uppkommit utifrån andra stadsutvecklingsinitiativ. Kan föregås av t ex planprogram eller större detaljplaneläggningar. Kan även ha sitt ursprung ur visionsprogram eller olika typer av styrdokument. Till exempel utredning av förutsättningar för parkeringshus som vid byggnation möjliggör för bostadsförtätningsprojekt i centrum eller ombyggnation av trafikplats etc.

### Investeringar utifrån trafik- och mobilitet kopplat mot stadsutveckling

Investeringar som krävs för att skapa förutsättningar för attraktivare och säkrare trafikstråk eller för att möjliggöra för alternativa trafikslag. Till exempel utredning av bättre passage över Strömbron i Borensberg eller omdaning av gatustråk.

### Utveckling allmän platsmark

Avser investeringar som ska stärka Motala kommun som plats och skapar attraktiva platser för alla att vistas på. Till exempel åtgärder för att öka attraktiviteten i särskilda stadsdelar eller omdaning av park- och torgytor.

### Årliga satsningar, mindre åtgärder stadsutveckling

Årliga investeringsmedel för att möjliggöra för till exempel mindre åtgärder för att öka trafiksäkerheten vid enskilda korsningar, attraktivitetshöjande åtgärder på tomma ytor inom allmän platsmark eller åtgärder för att stimulera levande attraktiva orter på vår landsbygd.



## Balansbudget

Tabell: Balansbudget

Mnkr	Prognos 2023	Prognos 2024	Prognos 2025
<b>Tillgångar</b>			
<b>Anläggningstillgångar (materiella och finansiella)</b>	<b>2 870,5</b>	<b>3 201,4</b>	<b>3 336,3</b>
<b>Bidrag till statlig infrastruktur</b>	<b>36,3</b>	<b>32,1</b>	<b>27,9</b>
Förråd	86,7	77,0	67,0
Fordringar	288,7	292,7	292,7
Nettokassa	46,4	40,3	35,0
<b>Summa omsättningstillgångar</b>	<b>421,8</b>	<b>410,0</b>	<b>394,7</b>
<b>Summa tillgångar</b>	<b>3 328,6</b>	<b>3 643,5</b>	<b>3 758,9</b>
<b>Eget kapital och skulder</b>			
Eget kapital	-1 503,7	-1 565,2	-1 646,2
Avsättning för pensioner m. m.	-105,8	-101,6	-90,9
Långfristiga skulder	-1 104,0	-1 359,8	-1 406,0
Kortfristiga skulder	-615,1	-616,9	-615,7
<b>Summa eget kapital och skulder</b>	<b>-3 328,6</b>	<b>-3 643,5</b>	<b>-3 758,9</b>

# Finansieringsbudget

Tabell: Finansieringsbudget

Mnkr	Plan 2023	Plan 2024	Plan 2025
<b>Den löpande verksamheten</b>			
Årets resultat	29,1	61,5	81,0
Justering för av- och nedskrivningar	160,0	180,0	190,0
Övriga ej likviditetspåverkande poster	4,2	4,2	4,2
<b>Medel från den löpande verksamheten</b>	<b>193,3</b>	<b>245,7</b>	<b>275,2</b>
<b>Investeringsverksamheten</b>			
Förvärv av materiella anläggningstillgångar	-520,0	-511,0	-325,0
<b>Medel från investeringsverksamheten</b>	<b>-520,0</b>	<b>-511,0</b>	<b>-325,0</b>
<b>Finansieringsverksamheten</b>			
Nyupptagna lån	325,0	260,0	50,0
Amortering av skuld	-2,0	-2,0	-2,0
<b>Medel från finansieringsverksamheten</b>	<b>323,1</b>	<b>258,1</b>	<b>48,1</b>
<b>Årets Kassaflöde</b>	<b>-3,6</b>	<b>-7,2</b>	<b>-1,7</b>
Likvida medel vid årets början (exkl checkkredit)	50,0	46,4	39,2
Likvida medel vid årets slut (exkl checkkredit)	46,4	39,2	37,5

## Finansiella nyckeltal

Tabell: Finansiella mål

	Prognos 2023	Prognos 2024	Prognos 2025
Årets resultat, andel av skatter och bidrag	1,0%	2,0%	2,5%
Soliditet %	45,2%	43,0%	43,8%
Låneskuld, andel av skatter och bidrag	36,0%	42,8%	42,8%
Räntekostnader, andel av skatter och bidrag	0,5%	0,9%	0,9%