

Naturvärdesinventering i Varamonområdet (höst/vår 2017/18) rev 181011

Staffan Carlsson - Motala kommun



Naturvärdesinventering i Varamonområdet (höst/vår 2017/18) rev 181011

Innehåll

Naturvärdesinventering i Varamonområdet (höst/vår 2017/18) rev 181011	1
Innehåll	1
Inledning	1
Metodik	2
Naturvärdesobjekt	4
Blandskog med grova tallar	5
Strandtallskog	8
Tallblandskog i parkmiljö	9
Stugby	13
Parkmiljö vid minigolfbana	16
Lövsumpskog	19
Stråk med grova lövträd	21
Frisk blandlövskog	24
Björkallé	26
Strandskog med småvatten	27
Pilallé	30
Lundartad ekdunge	31
Lövbeklädd åkerkant	33
Lövallé med ihåliga träd	35
Odlingsröse	38
Referenser	40

Inledning

Inventeringen ska kartlägga och beskriva befintliga naturvårdsarter. Med en naturvårdsart menas skyddade arter, rödlistade arter (NT), hotade arter (VU, EN, CR), typiska arter, ansvarsarter och signalarter. Inventeringen ska även kartlägga befintlighet av skyddsvärda områden som måste beaktas särskilt vid exploateringsarbetet. Utöver att identifiera naturvärdesobjekt har även strukturer som omfattas av det generella biotopskyddet noterats.

Fältinventeringen utfördes under perioden 2017-10-16 – 2017-10-19 av ekologerna Staffan Carlsson och Fia Sundin, Motala kommun. Extra inventeringar har utförts under 2018 dels för att inkludera lövallén vid Mariebergsudden (Obj 14) samt odlingsröset (Obj 15). En revidering av objekt 1 gjordes under oktober 2018 efter nyinkommen fakta.

Staffan Carlsson
Kommunekolog
0141-222521
staffan.carlsson@motala.se
Teknisk förvaltning/Gata&Park

Fia Sundin
Kommunekolog
0141-225079
fia.sundin@motala.se
Teknisk förvaltning/Gata&Park

Inventeringsområdet begränsades av utredningsområdets gränser från den preliminära planskissen (se karta).



Preliminär planskiss för Lalandia

Metodik

Naturvärdesinventering har utförts enligt bedömningsgrunder Svensk standard (ftSS 199000:2014).

Följande naturvärdesklasser används:

Naturvärdesklass 1 – högst naturvärde: Störst positiv betydelse för biologisk mångfald.

Naturvärdesklass 1 omfattar geografiska områden som har högt biotopvärde samt högt artvärde. Detta innebär kontinuerlig ekologisk funktion som livsmiljö för ett stort antal naturvårdsarter eller flera rödlistade arter eller enstaka hotade arter. Flera biotopkvaliteter i stor omfattning ska finnas på platsen. Utgörs området av en hotad Natura-2000 naturtyp

blir biotopvärdet högt. Förekomst av arter och ekologiska förutsättningar kan inte bli avsevärt bättre med svenska förhållanden som referens.

Naturvärdesklass 2 - högt naturvärde: stor positiv betydelse för biologisk mångfald.

Naturvärdesklass 2 omfattar geografiska områden som har påtagligt till högt biotopvärde samt artvärde. Detta innebär kontinuerlig ekologisk funktion som livsmiljö för flera naturvårdsarter eller enstaka rödlistad art eller är mycket artrikare än omgivande landskap. Flera biotopkvaliteter ska finnas på platsen. Utgörs området av en Natura-2000 naturtyp (ej hotad) blir biotopvärdet påtagligt.

Naturvärdesklass 3 – påtagligt naturvärde: påtaglig positiv betydelse för biologisk mångfald.

Naturvärdesklass 3 omfattar geografiska områden med visst till påtagligt biotopvärde och artvärde. Området ska ha förutsättningar för att upprätthålla en kontinuerlig ekologisk funktion som livsmiljö för naturvårdsarter eller enstaka rödlistade arter eller vara artrikare än omgivande landskap. Enstaka biotopkvaliteter ska finnas på platsen.

Naturvärdesklass 4 – visst naturvärde: viss positiv betydelse för biologisk mångfald.

Naturvärdesklass 4 omfattar geografiska områden med visst biotopvärde och visst artvärde. Området har en viss betydelse för biologisk mångfald genom att hysa enstaka naturvårdsarter och/eller enstaka biotopkvaliteter.

Förkortningar som används i texterna:

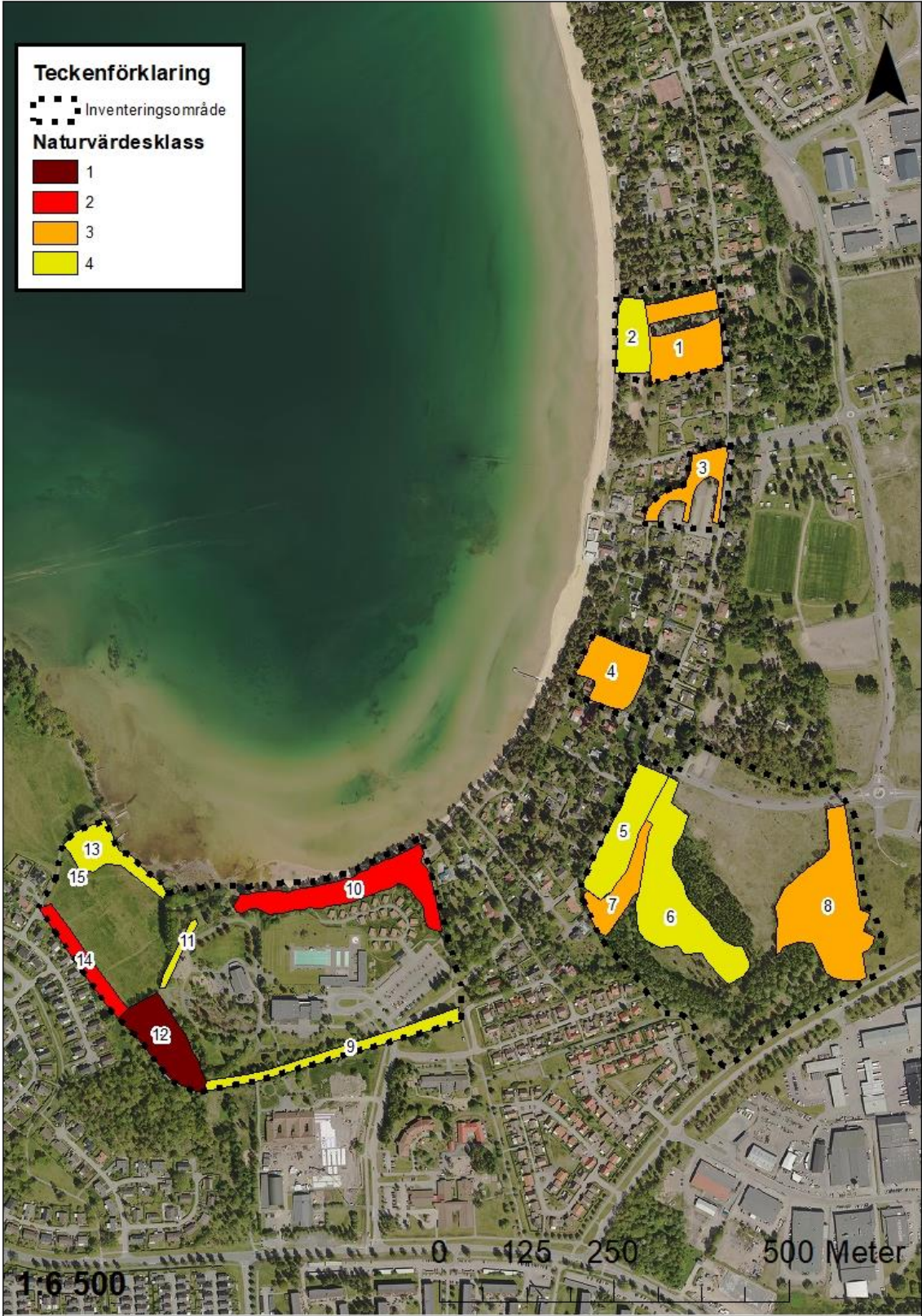
S = Signalart

§ = Nyckelart/Indikatorart för värdefulla miljöer

NT, VU, EN och CR = Rödlistekategorier. NT = nära hotad, VU = sårbar, EN = starkt hotad, CR = akut hotad.

Arter inom parentes tas med som intressanta arter men påverkar **inte** naturvärdesklassen. Dessa kan vara hotade/rödlistade på grund av andra orsaker än att vissa geografiska områden eller specifika biotoper bevaras eller att de är sällsynta i regionen.

Naturvärdesobjekt



Blandskog med grova tallar**Objekt id:** 1**Inventeringsdatum:** 2017-10-16**Inventerare:** Staffan Carlsson**Areal:** 0,97 ha**Naturtyp:** Igenväxningsmark**Biotoper:** Blandskog av frisk och torr typ, slybevuxen.**N2000-naturtyp:** -

Beskrivning: Området ligger mellan ett villaområde och består av en blandskog av torr till frisk typ med ovanligt många grova tallar. I mitten av området ligger en parkering och en strandtallskog och asfaltsväg gränsar mot väst respektive mot öst. Trädskiktet består av tall, björk, lönn och ek. Enstaka grov asp samt bärande träd av rönn och fågelbär finns. Buskskiktet består mest av sly från rönn, lönn, sälg och ek med inslag av hallon. Markskiktet är gräsrikt med inslag av blåbär- och lingonris, vårfryle, liljekonvalj, praktlysing och humleblomster. Enstaka död ved.

Naturvärdesklass: 3. Lokalen har vissa biotopvärden i form av grova tallar med bohål samt bärande träd i form av rönn och fågelbär. Tillsammans med enstaka rödlistade arter motiverar det klassen.

Naturvårdsarter: Tallticka (S, NT) - enstaka

Värdeelement: död ved – enstaka, grova tallar – tämligen rikligt, grov asp – enstaka, bärande träd (rönn och fågelbär) – måttligt.

Värdestrukturer: trädslagsblandning – måttligt utvecklat, bohål - enstaka

Artrikedom: -

Tidigare inventeringar: -

Foto:



1-1: Stort slyuppslag mellan tallar och ekar.



1-2: Stor föryngring av rönn och ek.



1-3: Bohål i gammal talltorraka.

Strandtallskog

Objekt id: 2

Inventeringsdatum: 2017-10-16

Inventerare: Staffan Carlsson

Areal: 0,48 ha

Naturtyp: Park och trädgård

Biotoper: Strandskog, sandmiljö

N2000-naturtyp: -

Beskrivning: Området består av en parkmiljö/sandmiljö som är gräsbevuxen (klippt). Ett ovanligt stort antal grova gamla tallar växer inom området hela vägen fram till strandkanten. Trädskiktet består av tall, busk- och fältskikt saknas med undantag för klippt smal och bredbladigt gräs.

Naturvärdesklass: 4. Lokalen har vissa biotopvärden kopplade till de grova tallarna i området samt den sandmiljö med blottad sand som i viss mån förekommer.

Naturvårdsarter:

Värdeelement: Grova tallar – rikligt, torraka – enstaka.

Värdestrukturer: Blottad sand

Artrikedom: -

Tidigare inventeringar: -

Foto: -

Tallblandskog i parkmiljö

Objekt id: 3

Inventeringsdatum: 2017-10-16

Inventerare: Staffan Carlsson

Areal: 0,45 ha

Naturtyp: Park och trädgård

Biotoper: Tallskog, tomtmark, anlagd grönyta

N2000-naturtyp: -

Beskrivning: Området är torrt till friskt och ligger runt en grusparkering och även vissa delar av området har använts som parkering (gräsbevuxen). Trädsiktet består främst av tall med inslag av björk, ek, rönn och asp. Större delen av tallbeståndet är grova. Busksiktet består främst av sly och föryngring av rönn, lönn, ek och asp. Även vissa förvildade häckväxter finns. Fältsiktet består mest av nävor, husmossa, liljekonvalj, kvastmossa, bredbladigt gräs samt ljung och blåbär. Enstaka död ved i form av torraka av tall. Den rödlistade signalarten tallticka som bara växer på mycket gamla tallar finns i området. Även blanksvart trämyra som förknippas framför allt med gamla träd finns i området.

Naturvärdesklass: 3. Lokalen har vissa biotopvärden i form av grova tallar och enstaka död ved. Inom området finns även rödlistade arter samt signal-/indikatorarter som indikerar områden med höga naturvärden. Detta motiverar ett påtagligt naturvärde.

Naturvårdsarter:

Blanksvart trämyra (§) - enstaka

Tallticka (S, NT) - enstaka

Värdeelement: Torraka (tall) – enstaka, bärande träd – enstaka, grova tallar – tämligen rikligt

Värdestrukturer: -

Artrikedom: -

Tidigare inventeringar: -

Foto:



3-1: Tall i kanten mot grusparkering. Torraka syns i bakgrunden.



3-2: Tall och ek i mellanrummet mellan grusparkeringsytorna.



3-3: Öppen gräsyta som ibland använts som parkering.

Stugby**Objekt id:** 4**Inventeringsdatum:** 2017-10-16**Inventerare:** Staffan Carlsson**Areal:** 0,72 ha**Naturtyp:** Park och trädgård**Biotoper:** Tomtmark, tallskog**N2000-naturtyp:** -

Beskrivning: Området består av en liten stugby som ligger inklämd bland många tallar. Trädsiktet består mest av stora och grova tallar samt björk, klibbal och rönn. Busk- och fältsiktet är sparsamt och består mest av rönnsly. Annars är det en skött gräsyta med undantag för det den sydöstra delen av området som har ett orört, vildvuxet markskikt. Död ved i form av talltorrakor med bohål. Signalarterna talticka som växer på gamla tallar och grovticka, en marksvamp, finns i området.

Naturvärdesklass: 3. Lokalen har visst biotopvärde i de gamla grova tallarna och tillsammans med de signalarter som påträffats motiverar det ett påtagligt naturvärde.

Naturvårdsarter:

Talticka (S, NT) - enstaka

Grovticka (S) - enstaka

Värdeelement: Grova tallar – måttligt, bärande träd - enstaka**Värdestrukturer:** Bohål - enstaka**Artrikedom:** -**Tidigare inventeringar:** -**Foto:**



4-1: I bakkant på området finns det högväxt sly av björk.



4-2: Bild på stugbyn med grov klibbal och tall i förgrunden.



4-3: Grovticka.

Parkmiljö vid minigolfbana**Objekt id:** 5**Inventeringsdatum:** 2017-10-16**Inventerare:** Staffan Carlsson**Areal:** 0,88 ha**Naturtyp:** Park och trädgård**Biotoper:** Tallskog, anlagd grönyta, parkmark**N2000-naturtyp:** -

Beskrivning: Området består av en minigolfbana med tillhörande parkeringsyta på gräsmark. Området är torrt till friskt med känslan av gräs- och ljunghed. Marken är påfallande hårdpackad. Många grova och gamla tallar och björkar växer inom området. Trädskiktet består främst av tall och björk med inslag av ek, asp och rönn. Inom området är föryngringen dålig, större delen av tallarna är gamla och grova. Busk- och markskikt består mest av gräsytor med fibblor, blåbär och ljung. Området kantas mot SO av ett mindre dike där klibbal, ek och asp växer in (ingår i objekt 7)

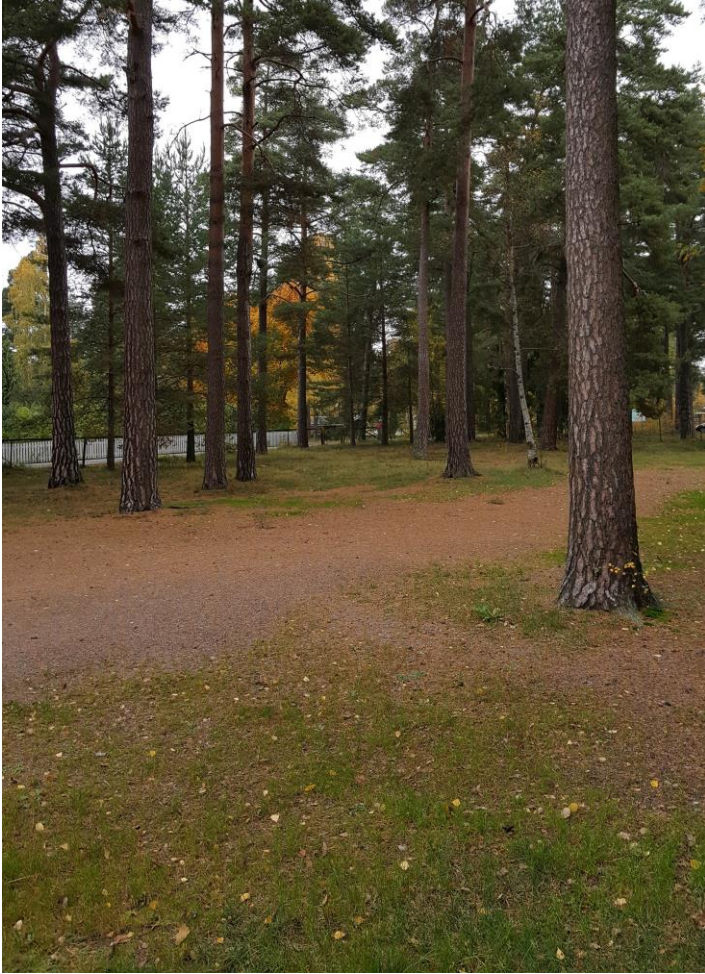
Naturvärdesklass: 4. Lokalen har vissa biotopvärden i form av grova träd samt död ved motiverar detta naturvärdet.

Naturvårdsarter:

Värdeelement: Torrakor (björk) – enstaka, grova träd (tall och björk) – tämligen rikligt,

Värdestrukturer: Bohål (tall) – enstaka

Artrikedom: -**Tidigare inventeringar:** -**Foto:**



5-1: Parkeringsyta mellan grova tallar.



5-2: *Grov tall.*



5-3: *Minigolfområdet.*



5-4: Grov björk med flertalet vrilar.

Lövsumpskog

Objekt id: 6

Inventeringsdatum: 2017-10-18

Inventerare: Staffan Carlsson, Fia Sundin

Areal: 1,72 ha

Naturtyp: Skog och träd, småvatten

Biotoper: Blandsumpskog, dike/bäck

N2000-naturtyp: -

Beskrivning: Området består av fuktiga sumpmarksområden runt ett dike som sträcker sig i NV-SO riktning. Klibbal dominerar trädskiktet men det finns även måttligt med björk och asp. Mot öst växer en björkplantering. Busk och markskikt består av humleblomster, säv, hallon, nypon, gräsmossor, nävor, fräkenväxter, vågig sågmossa och träjon. Stubbhorn växer rikligt i hela området. Det finns rikligt med död ved, främst mindre grenar men även några större lågor.

Naturvärdesklass: 4. Lokalen har flertalet biotopkvaliteter som motiverar klassningen. Får dessa kvaliteter utvecklas i framtiden kan biotopvärdet öka ytterligare.

Naturvårdsarter: -

Värdeelement: död ved – rikligt, dike/bäck med vattenspegel, sumpkärrsytor – tämligen rikligt

Värdestrukturer: fuktigt lokalklimat

Artrikedom: -

Tidigare inventeringar: -

Foto:



8-1: Diket som går genom hela sumpskogen har relativt mycket död ved.



8-2: Sumpmarken med klibbalar. I bakgrunden till höger syns stora mängder säv.

Stråk med grova lövträd

Objekt id: 7

Inventeringsdatum: 2017-10-18

Inventerare: Staffan Carlsson, Fia Sundin

Areal: 0,48 ha

Naturtyp: Skog och träd

Biotoper: Blandlövskog med ädellövsinslag

N2000-naturtyp: -

Beskrivning: Ett stråk med äldre grova lövträd går längst ett dike kant i kant med minigolfbanan i NV. Trädskiktet består av klibbal, lönn, ek, skogsalm, rönn, fågelbär, hägg och fläder. Vissa av träden, speciellt klibbalarna, är gamla och grova. På en gammal lönn växer trädporella och kornskruvmossa. Lundartad skuggig miljö vilket ger genererar ett artfattigt busk- och fåltskikt. Måttligt med bohål finns i några av de grova träden.

Naturvärdesklass: 3. De biotopkvaliteter som förekommer och förekomst av signalarter i området motiverar klassningen.

Naturvårdsarter:

Trädporella (S) - enstaka

(Kornskruvmossa – enstaka)

NVI i Varamonområdet

(Skogsalm, CR – enstaka)

Värdeelement: bärande träd – måttligt, gamla grova träd - rikligt

Värdestrukturer: fuktigt lokalklimat - måttligt

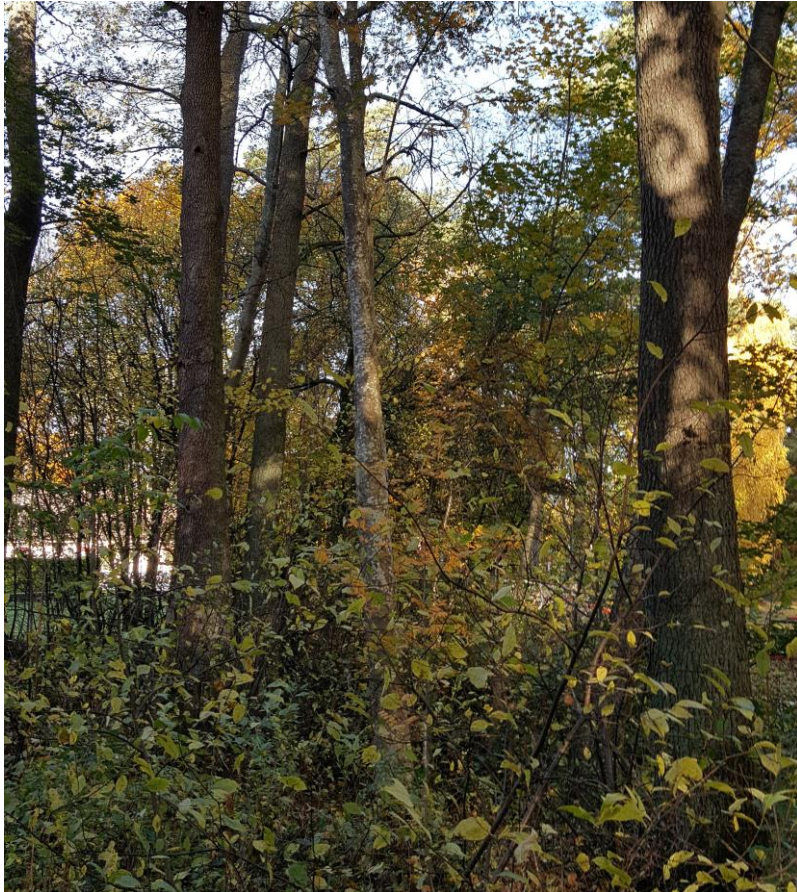
Artrikedom: -

Tidigare inventeringar: -

Foto:



7-1: Gammal lönn med träd-porella och kornskruvmossa.



7-2: *Grova klubbalar.*



7-3: *Trädporella.*

Frisk blandlövskog

Objekt id: 8

Inventeringsdatum: 2017-10-18

Inventerare: Staffan Carlsson, Fia Sundin

Areal: 1,87 ha

Naturtyp: Skog och träd

Biotoper: Stengärdesgård, lövskog av frisk typ.

N2000-naturtyp: -

Beskrivning: Området består av en flerskiktad lövskog som ligger mellan en stengärdesgård och en gammal åker. Trädskiktet består av ek, björk, sälg, fågelbär, rönn, asp och apel. Många av ekarna är grövre och en gammal sälg är även ett hålträd. Buskskiktet består till stor del av hassel men även mycket sly av asp, ek, lönn och fågelbär. Nypon, hallon och hagtorn förekommer också frekvent. Markskiktet är artrikt och här finns bland annat violer, ärenpris, pyrola, skogsnäva, kransmossa, pösmossa, humleblomster, johannesört, vårfryle, smultron, gökärt samt bred- och smalbladigt gräs. Inom området finns det enstaka död ved, mest i form av mindre träddeklar. Området är mycket viktigt som spridningsstråk för arter kopplade till ädellöv och främst ek i både nordsydlig och östvästlig riktning.

Naturvärdesklass: 3. Lokalen har flera biotopkvaliteter med positiv betydelse för biologisk mångfald och tillsammans med ett visst artvärde på lokalen motiverar detta naturvärdesklassen.

Naturvårdsarter:

Guldlockmossa (S) - måttligt

Värdeelement: äldre grova träd (ek, sälg) – måttligt, stengärdesgård - enstaka, bärande träd - måttligt

Värdestrukturer: flerskiktat – måttligt utvecklat, trädslagsblandning – tämligen välutvecklat

Artrikedom: tämligen riklig

Tidigare inventeringar: -

Foto:



8-1: Stengärdensgården som sträcker sig från norr till söder i området.



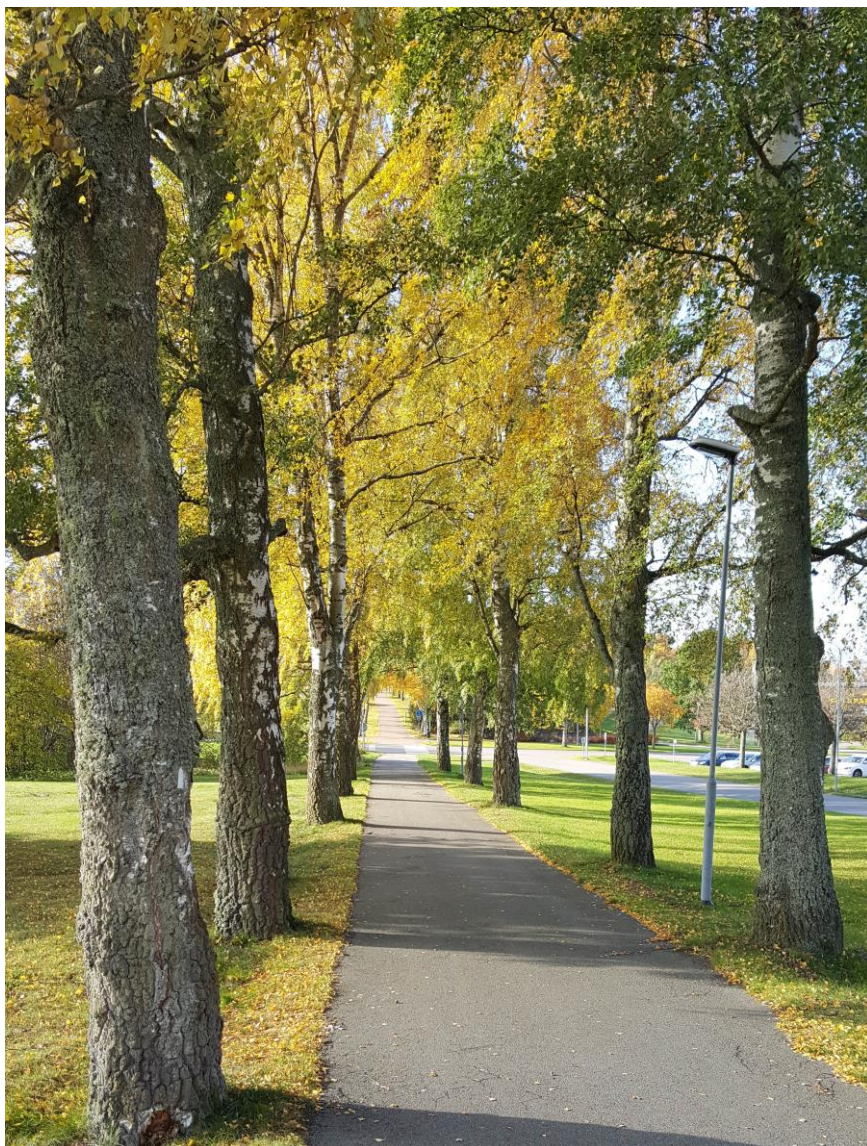
8-2: En stig löper utefter stengärdesgården.

Björkallé**Objekt id:** 9**Inventeringsdatum:** 2017-10-16**Inventerare:** Staffan Carlsson**Areal:** 0,57 ha**Naturtyp:** Park och trädgård**Biotoper:** Allé**N2000-naturtyp:** -

Beskrivning: Består av en björkallé som korsar en väg. Olika grovlekar men förhållandevis grova. Allén börjar söder om Folkets parks parkeringen och fortsätter sedan på andra sidan vägen upp till ekområdet i väst.

Naturvärdesklass: 4. Det generella biotopskyddet samt vissa biotopvärden i allén motiverar klassningen.

Naturvårdsarter:**Värdeelement:** Hålträd – enstaka,**Värdestrukturer:** Savflöde - enstaka**Artrikedom:** -**Tidigare inventeringar:** -**Foto:**



9-1: Björkallén söder om parkeringen.

Strandskog med småvatten

Objekt id: 10

Inventeringsdatum: 2017-10-18

Inventerare: Staffan Carlsson, Fia Sundin

Areal: 1,14 ha

Naturtyp: Skog och träd, småvatten

Biotoper: Tallstrandskog, dagvattendamm

N2000-naturtyp: -

Beskrivning: Området sträcker sig runt stugbyn och fortsätter mot väst längst Varamons strand. Det består mest av trädbevuxen sandmiljö och då främst av ek och tall, många av dem grova. Mot öst finns det även två dagvattendammar med till- och avrinning i små bäckar. Trädskiktet består främst av tall och ek men asp, sälg, björk, rönn och klibbal förekommer. Busk- och fältskikt består bland annat av hästhov, brännässla, kirskaal, kaveldun, hallon, parkslide, örnbräken, bredbladigt gräs och sly av trädarterna i lokalen. Området är viktigt spridningsstråk för både arter kopplade till ekar och tallar.

Naturvärdesklass: 2. Flera naturvårdsarter förekommer vilket ger ett påtagligt artvärde. NVI i Varamonområdet

Tillsammans med de olika former av värdeelement och värdestrukturer som finns på lokalen motiverar detta naturvärdesklassen.

Naturvårdsarter:

Brun nållav (S) - enstaka

Mjölmussron (NT) - enstaka

Tallticka (S, NT) - enstaka

Värdeelement: grova senvuxna träd (tall och ek) – tämligen rikligt, vattendamm - enstaka

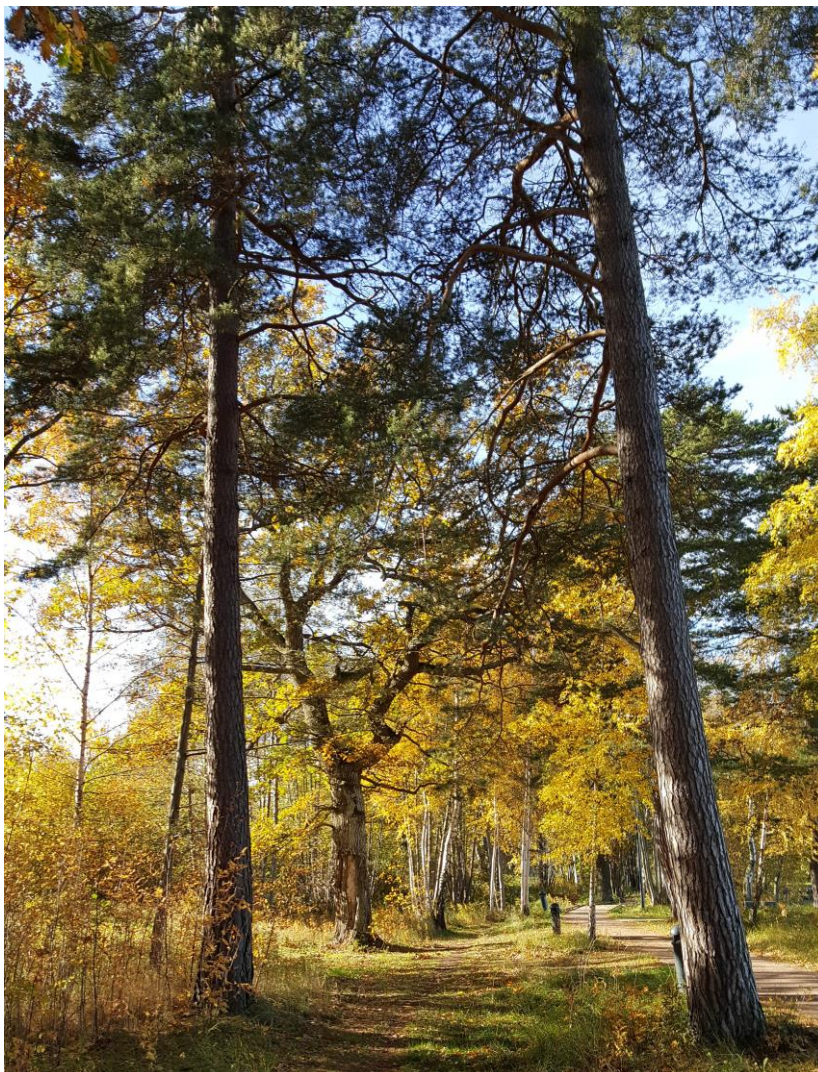
Värdestrukturer: blottad sand – enstaka, olikåldrigt – måttligt utvecklat, trädslagsblandning - måttligt

Artrikedom: Måttlig

Tidigare inventeringar:

Mikael Hagström – 2014 Kryptogamer

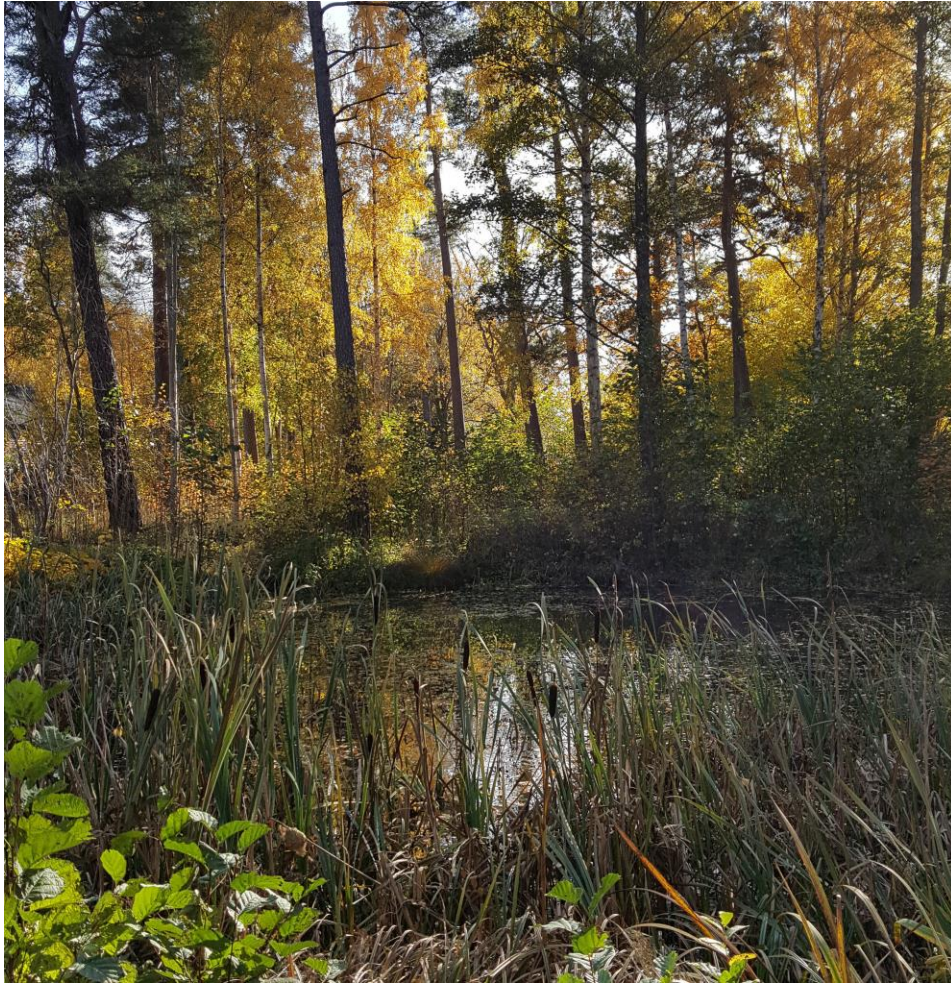
Foto:



10-1: Stigen som går längst stranden kantas av många, grova tallar.



10-2: En av de större ekarna som finns på lokalen med en diameter över 4 meter.



10-3: Dagvattendammarna är positiva för den biologiska mångfalden.

Pilallé

Objekt id: 11

Inventeringsdatum: 2017-10-18

Inventerare: Staffan Carlsson

Areal: 0,11 ha

Naturtyp: Park och trädgård

Biotoper: Allé

N2000-naturtyp: -

Beskrivning: Består av en pilallé som ligger inne i Folkets park-området.

Naturvärdesklass: 4. Endast det generella biotopskyddet motiverar denna klassning

Naturvårdsarter: -

Värdeelement: -

Värdestrukturer: -

Artrikedom: -

Tidigare inventeringar: -

Foto: -

Lundartad ekdunge

Objekt id: 12

Inventeringsdatum: 2017-10-18

Inventerare: Staffan Carlsson, Fia Sundin

Areal: 0,74ha

Naturtyp: Skog och träd

Biotoper: Ekdunge

N2000-naturtyp: -

Beskrivning: Hela området är lundartad och innehar flertalet massiva ekar. Några av dessa är hålträäd. Tillsammans med dessa växer det även större och äldre hasselbuketter. Buskskiktet är sparsamt och består mest av ekföryngring och hasselsly. Fältskiktet är av typ lundvegetation och sparsamt för årstiden. Det består av humleblomster och bredbladigt gräs men har som de flesta lundmiljöer säkerligen mer blommande växter på våren. Det finns flera signalarter och rödlistade arter i området. Många kopplade till de grova ekarna men även flera marksvampar.

Naturvärdesklass: 1. Ett högt artvärde som genereras av de stora förekomster naturvårdsarter/rödlistade arter tillsammans med ett högt biotopvärde i form av massiva gamla ekar, en lång kontinuitet och en viktig biotop för eklandskapet motiverar naturvärdesklassen.

Naturvårdsarter:

Brun nållav (S) - rikligt

Grå vaxskivling (S) - enstaka

Liten lundlav (NT) - enstaka

Ljus ängsfingersvamp (S, NT) - enstaka

Lönnlav (S) - måttligt

Olivbrun spindling (NT) - enstaka

Värdeelement: gamla grova ekar – rikligt, död ved – tämligen rikligt

Värdestrukturer: hålträäd – enstaka, kontinuitet – god

Artrikedom: Riklig. De inventeringar som gjorts visar på en väl utvecklad kryptogamflora och ytterligare fördjupade inventeringar skulle troligtvis generera fler rödlistade arter.

Tidigare inventeringar:

Mikael Hagström – 2014 Kryptogamer

Håkan Andersson – 2014 Insekter

Foto:



12-1: Stor ihålig, fallen ek.



12-2: Lundmiljö med grova ekar.

Lövbeklädd åkerkant

Objekt id: 13

Inventeringsdatum: 2017-10-16

Inventerare: Staffan Carlsson

Areal: 0,52 ha

Naturtyp: Igenväxningsmark/Park och trädgård

Biotoper: Restbiotop/Åkerholme, tomtmark

N2000-naturtyp: -

Beskrivning: Området ligger mellan en åker och ett gångstråk och består av en relativt öppen yta men med kraftig igenväxning av kvävegynnade arter. Tistel, brännässla, kirskål och stinksyska är några av de arter som täcker hela fältskiktet. Buskskiktet utgörs främst av hallon och nypon. Trädskiktet är relativt gles och består av ek, asp, skogsalm, fågelbär och

björk. Några av björkarna är grova och har bohål. Ekarna är relativt grova och har många spik/nållavar.

Naturvärdesklass: 4. Lokalen har ett visst biotopvärde kopplad till de grova träden vilket motiverar klassningen.

Naturvårdsarter:

(Skogsalm, CR - enstaka)

Värdeelement: Grova träd (ek och björk) – tämligen måttligt, bärande träd - enstaka

Värdestrukturer: Bohål - enstaka

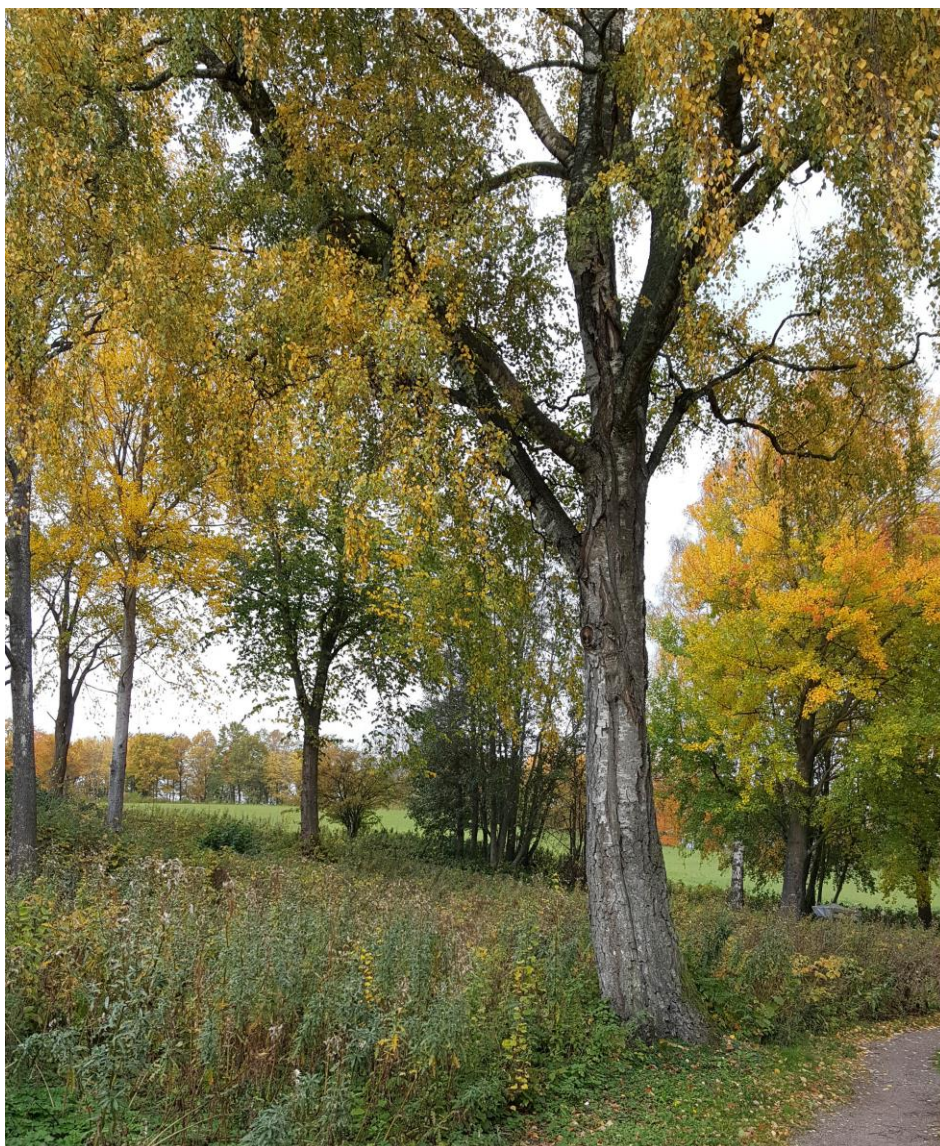
Artrikedom: -

Tidigare inventeringar: -

Foto:



13-1: Medelgrov ek längst upp i slänten mot åkern.



13-2: Grov björk invid gångstråket intill tomtmarken.

Lövallé med ihåliga träd

Objekt id: 14

Inventeringsdatum: 2018-01-30

Inventerare: Staffan Carlsson

Areal: 0,38 ha

Naturtyp: Park och trädgård

Biotoper: Allé

N2000-naturtyp: -

Beskrivning: Objektet består av en lövallé som sträcker sig från ekområdet (objekt 12) i sydöst till Kaprifolgatan i nordväst. Allén består av cirka 40 träd där störst andel är alm följt av björk, lönn, ek och sälg. Grovleken varierar men många av almarna är gamla och grova med gott om bohål/håligheter. Savflöden förekommer rikligt och på många av träden återfinns många signalarter speciellt gott om lönnlav.

Naturvärdesklass: 2. Flera naturvård- och rödlistade arter förekommer vilket ger ett påtagligt artvärde. Tillsammans med de många värdeelement och värdestrukturer som finns i allén motiverar detta naturvärdesklassen.

Naturvårdsarter:

(Skogsalm, CR - flertalet)

Brun nållav (S) – enstaka,

Grå punktlav (§) – enstaka,

Liten lundlav (NT) – enstaka,

Lönnlav (S) – rikligt,

Svavelticka (§) – enstaka,

Värdeelement: Hålträd – måttligt, grova ädellövträd - rikligt

Värdestrukturer: Bohål – måttligt, savflöde - måttligt

Artrikedom: Måttlig. Gott om olika epifytlavar och en riktad inventering av både håligheter och kryptogamer skulle troligtvis generera många naturvårdsintressanta arter.

Tidigare inventeringar:

Mikael Hagström – 2014 Kryptogamer

Foto:



14-1: Allén med ekområdet (objekt 12) i bakgrunden. Bohål och flera grova almar syns.



14-2: Allén med grov alm i förgrunden.



14-3: Grå punktlav, en före detta signalart. (Troligen borttagen från signalartslistan på grund av svåra förväxlingsarter men signalerar fortfarande fina naturmiljöer.)

Odlingsröse

Objekt id: 15

Inventeringsdatum: 2018-06-18

Inventerare: Staffan Carlsson

Areal: ca 30 m²

Naturtyp: Igenväxningsmark

Biotoper: Odlingsröse

N2000-naturtyp: -

Beskrivning: Objektet består av ett litet odlingsröse.

Naturvärdesklass: 4. Endast det generella biotopskyddet tillsammans med vissa biotopkvaliteter motiverar en klassning.

Naturvårdsarter:

Värdeelement: Block - rikligt

Värdestrukturer: Odlingsröse

Artrikedom:

Tidigare inventeringar:

Foto:



15-1: Odlingsröset med ett av de större blocken som syns.

Referenser

ArtDatabanken 2015. Rödlistade arter i Sverige 2015. ArtDatabanken SLU, Uppsala

Nitare, J. (red.) 2000. Signalarter. Indikatorer på skyddsvärd skog. Flora över kryptogamer. Skogsstyrelsen, Jönköping.