

Deloitte.



Socialnämndens uppföljning av ekonomin

Motala kommun

Mars 2023

Innehåll

Innehåll	1
Sammanfattning	2
1. Inledning	4
2. Granskningsresultat	6

Sammanfattning

Deloitte AB har av de förtroendevalda revisorerna i Motala fått uppdraget att genomföra en granskning avseende socialnämndens uppföljning av ekonomin under 2022.

Revisionsfråga

Har socialnämnden säkerställt en ändamålsenlig ekonomistyrning, uppföljning och kostnadskontroll och vidtar nämnden erforderliga åtgärder för att nå en budget i balans?

Svar på revisionsfråga

Vår sammanfattande bedömning är socialnämnden haft en i huvudsak ändamålsenlig omfattning av uppföljning och kostnadskontroll under 2022.

Vi bedömer att socialnämnden haft en till stor del ändamålsenlig uppföljning och utvärdering 2022.

Vi bedömer att socialnämnden till stor del vidtagit erforderliga åtgärder för att nå budget i balans 2022.

Iakttagelser

- Socialnämnden redovisar underskott mot budget med 14,2 mnkr för 2022. Underskottet beror enligt förvaltningen framför på ökade sjukskrivningskostnader med anledning av Covid - 19. Då drygt 12,2 mnkr av underskottet hänförs till kostnad för Covid-19 blir det formella underskottet runt 2 mnkr (SN har undantagits från kravet på åtgärdsplan).
- Totala intäkter var 24 mnkr (varav 17,9 mnkr i högre bidragsintäkter) och totala kostnader 38 mnkr (varav 19,6 mnkr i högre personalkostnader) högre än budget.
- Utfall för äldreomsorgen för 2022 utgick minus 22,9 mnkr, varav hemtjänst -4,95 mnkr och särskilt boende egenregi -17,9 mnkr.
- Underskottet i särskilt boende hänförs till att nämnden haft fler säboplatser (inkl. korttidsplatser) än budget, till indirekta kostnader för pandemin samt att verksamheten inte nått effektivitetsmålet (antal timmar per dag och plats).

- Underskottet i hemtjänsten beror på att hemtjänsten utfört mer timmar än budget. Även antal hemtjänsttagare har ökat under 2022. Effektiviteten (brukartid) har förbättrats med 5 procentenheter 2022 jämfört med 2021. Effektiviteten har under hela året legat nära målnivå.
- Ekonomiskt bistånd redovisar en negativ avvikelse på 4 mnkr mot budget. Kostnad för ekonomiskt bistånd har ökat trots att antal hushåll med beviljad utbetalning har minskat. Detta hänförs till att hushållens övriga inkomster har minskat samt att en ökning av kostnader kan ses nationellt.
- Både antal och kostnader för externa placeringar av barn och unga har minskat under 2022 jämfört med 2021 (på totalen). Minskningen hänförs till fler egna hemmalösningar.
- Både antal externa och kostnader för externa placeringar vuxna var relativt oförändrat under 2022 jämfört med 2021 (på totalen).
- Hemtjänst i egen regi utför fortfarande betydligt färre timmar än vad som är beviljat 2022 (ca 80%). Under 2022 var skillnaden mellan beslutad och utförd tid drygt 54 000 timmar.
- Nämnden har vid med tertial- och delårsrapport presenterat åtgärdsplan för ekonomi i balans. Socialnämnden har dock vid båda tillfällena begärt undantag från att verkställa åtgärdsplanerna. KF har beslutat om undantag att vidta åtgärder motsvarande 13 mnkr. Utöver dessa två tillfällen har nämnden inte vidtagit några särskilda åtgärder med anledning av befarat underskott.
- Vi noterar att kommunstyrelsen nöjt sig med åtgärdsplan socialnämnden presenterat. Vi noterar att vid yrkandet i samband med delår ansåg KS att åtgärdsplanen inte är tydlig. KS har uppmanat socialnämnden att i kommande åtgärdsplaner arbeta mer aktivt med innehållet i åtgärdsplanerna. Vi har dock inte sett att KS har följt upp ovanstående.
- Socialnämnden har i samband med MoR 2022 beslutat om ett flertal effektiviserings åtgärder/aktiviteter framför allt kopplad till äldreomsorgen och placeringar av barn, unga och vuxna. De förväntade ekonomiska effekterna av de föreslagna åtgärder/aktiviteter är inte tydligt beskrivna och därmed är det svårt att bedöma om uppnådda effekter är i linje med förväntningar.
- Nämndens ekonomiska uppföljning var omfattande och i linje med kommunens riktlinje.

- Interna redovisningen är relativt otydlig och har förändrats mellan åren vilket försvårar spårbarhet, jämförelse och uppföljning. Det är svårt att följa kostnadsförändringarna för vissa verksamheter.

Rekommendationer

Socialnämnden rekommenderas att:

- efterfråga tydligare åtgärder vid befarad/prognoserad budgetunderskott.
- sträva efter en jämförlig ekonomisk uppföljning under och mellan åren.
- fortsätta med påbörjad omställning av äldreomsorgen.
- fortsätta påbörjat arbete med hemmallösningar för barn/unga och vuxna.
- fortsätta med åtgärder för att få fler biståndsmottagare i egenförsörjning för att på detta sätt minska totala kostnader för ekonomiskt bistånd.
- efterfråga bättre och tydligare förkalkyler och efterkalkyler för föreslagna åtgärder.

Kommunstyrelsen rekommenderas att:

- efterfråga tydligare åtgärdsplan från socialnämnden vid befarat budgetunderskott samt göra uppföljning av planerade åtgärder.

Jönköping den 2023-03-30

DELOITTE AB

Revsul Dedic

Cerifierad kommunal revisor

Torbjörn Bengtsson

Cerifierad kommunal revisor

1. Inledning

Bakgrund

Socialnämnden i Motala kommun har under perioden 2018 - 2021 förbrukat drygt 134,3 mnkr mer medel än tilldelad budget, se nedan för budgetavvikelse per år. Nedan belopp har inte tagit hänsyn till de undantag för Covid som nämnden medgett.

Budgetavvikelse, socialnämnden

År 2018, - 11,3 mnkr

År 2019, - 30,5 mkr

År 2020, - 29,5 mnkr

År 2021, - 34,9 mnkr.

Socialnämnden ansvarar enligt kommunallagen kap 6 § 6 för att verksamheten drivs enligt fullmäktiges mål och riktlinjer. Detta innebär att nämnden ansvarar för en ändamålsenlig styrning, att verksamheten bedrivs på ett effektivt sätt, att det finns säkra rutiner som förhindrar förlust för kommunen och säkerställer att redovisningen är rättvisande.

Socialnämnden i Motala kommun är direkt ansvarig för den budget som är beslutad av kommunfullmäktige. Om inget annat beslutas fattas, är nämnden skyldig att till fullmäktige redovisa en budget och resultat i balans. Nämnden ska även vidta åtgärder när ekonomiskt underskott prognostiseras.

De förtroendevalda revisorerna i Motala kommun har med hänsyn till ovanstående bedömt det angeläget att genomföra en granskning av socialnämnden.

Syfte och avgränsning

Granskningens syfte är att granska och bedöma om socialnämnden har säkerställt en ändamålsenlig ekonomistyrning, uppföljning och kostnadskontroll samt om nämnden har vidtagit erforderliga åtgärder för att nå en budget i balans.

Granskningen inriktas mot socialnämnden och avser nämndens ansvar för ekonomisk uppföljning och rapportering till kommunstyrelse och fullmäktige.

Revisionsfråga

Har socialnämnden säkerställt en ändamålsenlig ekonomistyrning, uppföljning och kostnadskontroll och vidtar nämnden erforderliga åtgärder för att nå en budget i balans?

Underliggande frågeställningar

- Är nämndens ekonomiska uppföljning och utvärdering tillräcklig? Följer nämnden i tillräcklig utsträckning ekonomin inom socialnämnden och dess verksamheter? På vilket sätt (omfattning, innehåll, frekvens) följer socialnämnden upp sin ekonomi?
- Hur rapporteras den ekonomiska uppföljningen till nämnden, kommunstyrelsen och kommunfullmäktige?
- Agerar socialnämnden aktivt och på ett adekvat sätt utifrån den information som lämnas? Agerar nämnden i enlighet med gällande riktlinjer i frågor som rör nämndens ekonomistyrning? Vilka konkreta åtgärder vidtar nämnden för att nå en ekonomi i balans?

Metod och granskningsinriktning

Granskningen har genomförts genom att löpande uppföljning av den ekonomiska uppföljningen och de åtgärder under hösten som samt genom uppföljning och avstämnings intervjuer med socialdirektören och ansvarig controller.

Granskningen har delats in i följande sju faser:

- Löpande insamling av den ekonomiska uppföljningen och de åtgärder som vidtagits
- Löpande sammanställning och analys av insamlat material.
- Slutlig avstämnings med socialdirektören och ansvarig controller.
- Framtagning av viktiga iakttagelser och rekommendationer samt svar på revisionsfråga.
- Rapportskrivning inkl. sakavstämning.
- Presentation av granskning till revisorer.

- Godkänd rapport skickas till berörda nämnder & revisorer.

Kvalitetssäkring

Kvalitetssäkring har skett genom Deloitte's interna kvalitetssäkringssystem. Rapporten har även kvalitetssäkrats av de intervjuade personerna.

Revisionskriterier

Kommunallagen, reglemente för kommunstyrelsen, riktlinjer för planerings- och uppföljningsprocesser.

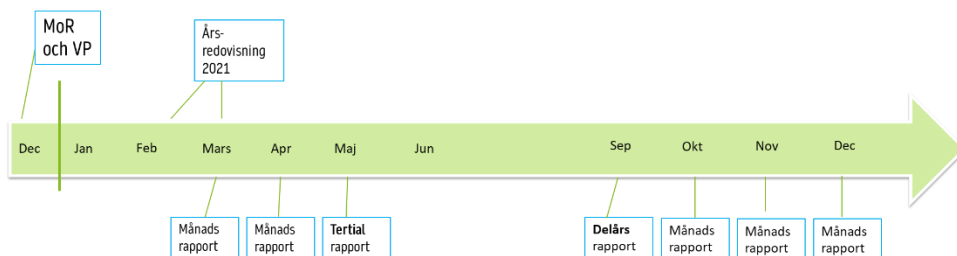
2. Granskningsresultat

Utifrån genomförda intervjuer och granskat material har en övergripande beskrivning av ekonomiuppföljningen gjorts nedan. De iakttagelser som framkommit till följd av intervjuer och dokumentstudier redogörs under den rubrik som ansetts mest lämplig. Majoritet av fakta och uppgifter som presenteras nedan är hämtade från nämndens interna rapporter och uppföljningar, i flera fall en exakt kopia på det som uppges i de interna rapporter och uppföljningar. I vissa fall har vi gjort förtydligande och kommentar kring redovisad fakta/uppgifter. Vi har även i vissa fall kompletterat nämnden egna underlag med egna diagram och tabeller.

2.1 Ekonomisk uppföljning

Enligt kommunens riktlinjer för uppföljningsprocessen ska nämnder, kommunstyrelse och kommunfullmäktige få uppföljningsrapporter tre gånger under året som beskriver den verksamhet som bedrivits, det ekonomiska utfallet och en helårsprognos (uppföljningsrapport per april, augusti och december), se figur 1 nedan. Den första benämns tertialrapport och innehåller en uppföljning och helårsprognos medan den andra uppföljningen är en delårsrapport med utgångspunkt i ett delårsbokslut. Den tredje rapporten är årsredovisningen. Rapporteringen har förstärkts med en kontinuerlig månadsuppföljning.

Figur 1:



Uppföljningarna ska säkerställa att verksamheten utvecklas i beslutad riktning och håller sig inom tilldelade ekonomiska ramar. Detta ger kommunens beslutsfattare möjlighet att följa utvecklingen eller besluta om olika åtgärder. Uppföljningen ska fokusera på väsentliga förändringar och avvikelser, både ekonomiska och verksamhetsmässiga. Genom att fokusera på avvikelser och åtgärder ska uppföljningsprocessen säkerställa att verksamheten utvecklas i beslutad riktning och håller sig inom

tilldelade ekonomiska ramar. Åtgärder som har beslutats inom förvaltningschefens delegation finns inarbetade i helårsprognosen. De åtgärder som kräver nämndbeslut visas däremot som underskott i prognoserna. Nedan redovisas tidpunkt för uppföljningar, ekonomiska utfall samt nämnden åtgärder kopplade till ekonomiska utfallet.

Ekonomisk uppföljning: januari 2022

I figur 2 nedan presenteras ekonomiskt utfall, budgetavvikelse samt helårsprognos för 2022. för socialförvaltningen för perioden 1/1- 31/1.

Figur 2

Konto	Utf. Jan - Jan 2022	Prognos helår
Anslag	92 015	1 111 402
Resursfördelning	8 100	97 056
Försäljning	2 033	26 063
Taxor och avgifter	2 270	26 048
Hyror och arrenden	3 716	45 330
Bidrag	2 855	62 234
Summa INTÄKTER	110 989	1 368 132
Personalkostnader	-51 909	-651 110
Personalkostnader uppdragstagare	-1 875	-24 132
Personalkostnad tim/pool	-9 536	-85 334
Material	-1 092	-19 577
Bidrag och transfereringar	-5 678	-70 680
Köp av verksamhet och konsulter	-25 367	-292 555
Lokal- markhyror, fastigheter	-490	-91 024
Bränsle, energi och vatten	-63	-1 495
Övriga kostnader	-2 365	-32 702
Resursfördelning	-8 100	-95 449
Finansiella kostnader	0	-4 075
Summa KOSTNADER	-106 477	-1 368 132
Summa RESULTATRÄKNING	4 512	0

Analys av och kommentarer periodens resultat (jan-2022)

Resultat per 31/1 är plus 4,5 mnkr detta är dock missvisande då kommunens interna kostnader inte fördelats ut tex stora poster som hyra. Helt justerat är utfallet för januari minus 1,5 mnkr. Januaris resultat är dock mycket påverkat av situationen med Covid -19 ökade vikariekostnader till följd av Covid -19 bedöms till 1,5 mnkr, 300tkr i ökade materialkostnader och 1,1 miljon mer i sjuklön. Totalt uppgår kostnader kopplat till covid-19 till 2,9 mnkr.

Beslut med anledning av månadsrapport 2022

(2022-02-16) – Socialnämnden noterar informationen. Beslut skickas till KS och revision.

Ekonomisk uppföljning: Januari - Mars 2022

I figur 3 nedan presenteras ekonomiskt utfall, budgetavvikelse samt helårsprognos för 2022.

för socialförvaltningen för perioden 1/1 - 31/3.

Figur 3

Konto	Utf. Jan - Mar 2022	Prognos helår
Anslag	270 669	1 111 402
Resursfördelning	24 027	97 056
Försäljning	6 429	26 063
Taxor och avgifter	6 900	26 048
Hyror och arrenden	11 091	45 330
Bidrag	9 415	62 234
Summa INTÄKTER	328 530	1 368 132
Personalkostnader	-154 868	-651 110
Personalkostnader uppdragstagare	-5 641	-24 132
Personalkostnad tim/pool	-26 911	-85 334
Material	-5 781	-19 577
Bidrag och transfereringar	-19 704	-70 680
Köp av verksamhet och konsulter	-71 926	-292 555
Lokal- markhyror, fastigheter	-22 518	-91 024
Bränsle, energi och vatten	-630	-1 495
Övriga kostnader	-8 199	-32 702
Resursfördelning	-24 027	-95 449
Finansiella kostnader	-1 002	-4 075
Summa KOSTNADER	-341 206	-1 368 132
Summa RESULTATRÄKNING	-12 676	0

Analys av och kommentarer periodens resultat (jan-mars 2022)

Resultat per 31 mars är minus 12,6 mnkr detta är dock helt missvisande då bidragen ej är intäktsförda totalt 6mnkr. Helt justerat är utfallet för per sista mars minus 6,6 mnkr. Resultatet är dock mycket påverkat av situationen med Covid -19 ökade vikariekostnader till följd av Covid -19 bedöms till 3,1 mnkr, 1,7 mnkr i ökade materialkostnader. Totalt uppgår kostnader kopplat till covid-19 till 4,9 mnkr.

Beslut med anledning av månadsrapport 2022

(2022-04-20) – Socialnämnden noterar informationen. Beslut skickas till KS och revision.

Tertialrapport: Januari - April 2022

I figur 4 Nedan presenteras ekonomiskt utfall, budgetavvikelse samt helårsprognos för 2022.

för socialförvaltningen för perioden 1/1- 30/4.

Figur 4

Konto	Utfall Jan-Apr 2021	Budget helår 2022	Utfall Jan-Apr 2022	Prognos helår
Anslag	352 243	1 111 402	360 583	1 111 402
Resursfördelning	91 403	97 056	32 333	97 056
Försäljning	10 314	26 063	8 797	26 063
Taxor och avgifter	8 556	26 048	9 235	26 048
Hyror och arrenden	14 030	45 330	14 839	45 330
Bidrag	19 010	62 234	15 916	62 234
Summa INTÄKTER	495 557	1 368 132	441 703	1 368 132
Personalkostnader	-204 269	-651 110	-206 412	-658 110
Personalkostnader uppdragstagare	-7 808	-24 132	-7 524	-24 132
Personalkostnad tim/pool	-33 528	-85 334	-35 228	-85 334
Material	-9 478	-19 577	-7 199	-20 577
Bidrag och transfereringar	-24 252	-70 680	-24 649	-70 680
Köp av verksamhet och konsulter	-90 650	-292 555	-96 863	-292 555
Lokal- markhyror, fastigheter	-29 209	-91 024	-29 959	-91 024
Bränsle, energi och vatten	-845	-1 495	-883	-1 495
Övriga kostnader	-10 403	-32 702	-11 546	-32 702
Resursfördelning	-91 403	-95 449	-32 333	-95 449
Finansiella kostnader	-1 236	-4 075	-1 336	-4 075
Summa KOSTNADER	-503 082	-1 368 132	-453 930	-1 376 133
Summa RESULTATRÄKNING	-7 525	0	-12 227	-8 000

I figur 5 nedan redovisas resultaträkning per ansvar (verksamhetsområde)

Figur 5:

Ansvar	Utf. Jan - Apr 2021	Anslag 2022	Utf. Jan- Apr 2022	Prognosavvikelse
Socialnämnden	9	1 965	-47	0
Verksamhetsledning	3 859	32 214	-380	-500
Särskilt boende	-6 444	214 567	-7 358	-5 000
Social resursverksamhet	-1 151	224 967	-761	0
Socialkontoret	901	464 975	621	0
Äldreomsorg				0
Kommunal Hemsjukvård	-3 182	83 635	-1 338	-500
Äldreomsorg egenregi	-1 518	87 190	-2 963	-2 000
Summa Socialnämnden	-7 525	1 109 512	-12 227	-8 000

Analys av och kommentarer periodens resultat (jan-april 2022)

Resultat per april 2022 är minus 12,3 mnkr detta behöver justeras då vissa bidrag ej är intäktsförda totalt 4,7 mnkr. Helt justerat är utfallet per sista april minus 7,6 mnkr. Resultatet är dock mycket påverkat av situationen med Covid -19. Ökade personalkostnader till följd av Covid -19 bedöms till ca 6 mnkr, ca 1 mnkr i ökade materialkostnader. Totalt uppgår kostnader kopplat till covid-19 till ca 7 mnkr.

Prognosen för intäkterna på helår är ett utfall lika med budget. Personalkostnaderna är totalt 6,5 mnkr högre än budget vilket är drivet av den höga sjukfrånvaron. Köp av verksamheten är till och med april 0,7 mnkr under budget. Materialkostnader är - 0, 6 mnkr förklaringen till detta är materialkostnader pga. av Covid samt för beredskapslager.

Helårsprognos

Prognosen för helåret är i dagsläget minus 8 mnkr dock med reservation för fortsatta covid-19 relaterade kostnader. Prognosen är baserad på verksamhetens bedömning i dagsläget. Detta kommer att ändras både uppåt och nedåt allt eftersom vi närmar oss årsskiftet. Resterande prognosticerat underskott är beredskapskostnader (ca 1mnkr) kopplat till kriget i Ukraina.

Åtgärdsplan

Det kvarstår avvikelser som inte bedöms kunna åtgärdas inom förvaltningens delegation motsvarande 8 mnkr varför en åtgärdsplan skall upprättas av förvaltningen och beslutas av nämnden i samband med att rapporten presenteras.

Nämnden bedömer att underskott har orsakats av oförutsedda och opåverkbara händelser som påverkar nämndens ekonomi. De händelser som avses är de extrema sjuktal och följdkostnader av dessa som genererats av den våg av Covid- 19 som drabbade verksamheten, årets inledande månader (direkta kostnader ca 7 mnkr per 30/4). Samt de kostnader som följt med kriget i Ukraina och den ökade beredskap som upparbetats (ca 1 mnkr per 30/4).

De åtgärder som förvaltningen bedömer kan vidtas som kan ge en ekonomisk effekt innevarande år handlar om att fördela ett generellt besparingskrav i verksamheten vilket innebär mycket stram restriktivitet vid bemanning och inköp. Dessa åtgärder skulle om de verkställs kraftigt negativt påverka verksamhetens kvalitet, patientsäkerhet och arbetsmiljö. Effekterna av ett beslut om generell besparing ger så allvarliga konsekvenser att det krävs en konsekvensanalys för att överblicka så att effekterna av åtgärden ej leder till direkt brott mot lagar mm.

Socialnämnden anser därmed att kommunstyrelsen i sin behandling av tertialrapporten ska föreslå kommunfullmäktige att socialnämnden inte behöver verkställa redovisade åtgärdsförslag med hänvisning till ovan nämnda särskilda skäl.

Beslut med anledning av tertialrapport 2022

Socialnämnden (2022-05-18): SN beslutar att godkänna tertialrapporten samt yrkar att ks i sin behandling av tertialrapporten ska föreslå kommunfullmäktige att socialnämnden inte behöver verkställa redovisade åtgärdsförslag.

Kommunstyrelsen (2022-05-24): KS beslutar att förslå till KF att KF godkänner att socialnämnden inte behöver verkställa åtgärder under 2022 motsvarande prognostiserat underskott på maximalt 8 mnkr.

Kommunfullmäktige (2022-06-07): KF beslutar om att socialnämnden inte behöver verkställa åtgärder under 2022 motsvarande prognostiserat underskott på maximalt 8 mnkr.

Delårsrapport: Januari – Augusti 2022

I figur 6 nedan presenteras resultaträkning för socialförvaltningen för perioden 1/1 - 31/8, avvikelse mot budget samt prognos för helår.

Figur 6:

Konto	Budget helår 2022	Utfall Jan-Aug 2022	Prognos helår
Anslag	1 111 402	740 955	1 111 402
Resursfördelning	97 056	64 575	97 056
Försäljning	26 063	17 150	26 063
Taxor och avgifter	26 048	20 421	26 048
Hyror och arrenden	45 330	29 606	45 330
Bidrag	62 234	42 253	62 234
Finansiella intäkter		0	
Summa INTÄKTER	1 368 132	914 960	1 368 132
Personalkostnader	-651 110	-428 215	-653 610
Personalkostnader uppdragstagare	-24 132	-14 944	-24 132
Personalkostnader tim/pool	-85 334	-79 733	-85 334
Material	-38 079	-26 678	-38 079
Bidrag och transfereringar	-70 680	-50 460	-70 680
Köp av verksamhet och konsulter	-274 053	-182 593	-271 453
Lokal- markhyror, fastigheter	-91 024	-60 384	-91 024
Bränsle, energi, vatten	-1 495	-1 720	-1 495
Övriga kostnader	-32 702	-24 506	-54 802
Resursfördelning	-95 449	-64 575	-94 549
Finansiella kostnader	-4 075	-2 433	4 025
Summa KOSTNADER	-1 368 132	-936 242	-1 381 132
Summa Resultaträkning (ERP)	0	-21 282	-13 000

I figur 7 nedan redovisas resultaträkning per ansvar (verksamhetsområde)

Figur 7:

Ansvar	Anslag 2022	Utf. Jan-Aug 2022	Prognosavvikelse delår
Socialnämnden	1 965.1	-19.0	0.0
Förvaltningsledning SN	32 298.5	3 517.4	900.0
Sociala resursverksamheten	224 020.0	-2 787.2	-2 500.0
Socialkontoret	464 953.6	1 136.7	8 100.0
Hemsjukvården	84 263.1	-529.3	2 600.0
Hemtjänst ÄO	86 087.9	-8 435.2	-8 100.0
Särskilt boende ÄO	213 321.6	-14 165.6	-14 000.0
Summa 44 - Socialnämnden	1 106 909.9	-21 282.0	-13 000.0

Analys av och kommentarer periodens resultat (jan-aug 2022)

- Framför allt beror underskottet på höga sjukskrivningstal i början av året pga. coronapandemin.

- Överskottet påverkas framför allt av att utfallet för köp av verksamhet av äldreomsorg och LSS är 6,2mnr under budget till delåret. På IFO sidan har motsvarande budget överskridit med 1,5mnr. Extra kostnader för bevakning sticker också ut dryga halv miljonen.
- Verksamheten håller på totalen budget men intäkterna blir 2,2 mnr högre än budget tack vare högre bidragsintäkter.
- Resultatet beror till stora delar på mycket hög sjukfrånvaro i början av året. Kostnader för bränsle påverkar också verksamheten negativt ca 500 tkr. Kostnaden för chefer har också överskridit budget då interim lösningar använts 1,5 mnr. Målkvoten har inte nåtts under perioden vilket också bidrar negativt till resultatet.
- Äldreomsorgen uppnår inte sin målsatta bemanning och har lidit mycket av hög sjukfrånvaro i början av året.

Åtgärdsförslag

Det kvarstår tillkommande avvikelser sedan tertialrapporten som inte bedöms kunna åtgärdas inom förvaltningens delegation motsvarande 5 mnr varför en åtgärdsplan skall upprättas av förvaltningen och beslutas av nämnden i samband med att rapporten presenteras. Prognosticerat underskott som redovisades i tertialen har behandlats av KS och KF. Försämringen av prognosen från tertial beror på flera faktorer:

- inflationen och den effekt som vi framför allt får på bränslekostnader för fordon och förbrukningsmaterial.
- personalkostnaderna inom Särskilt boende äldre som fortsatt är för höga här har det vidtagits en ytterligare *handlingsplan* för att nå satta målsättningar snabbare.

De åtgärder som förvaltningen bedömer kan vidtas som kan ge en ekonomisk effekt innevarande år handlar om att fördela ett generellt besparingskrav i verksamheten vilket innebär mycket stram restriktivitet vid bemanning och inköp. Dessa åtgärder skulle om de verkställs kraftigt negativt påverka verksamhetens kvalitet, patientsäkerhet och arbetsmiljö. Vid delårsuppföljningen har socialnämnden begärt att ytterligare 5 mnr ska omfattas av undantag, vilket föreslås beslutas av kommunfullmäktige vid mötet i oktober.

Beslut med anledning av delårsrapport 2022

Socialnämnden (2022-09-21): SN beslutar att godkänna delårsrapport samt yrkar att ks i sin behandling av tertialrapporten ska föreslå kommunfullmäktige att socialnämnden inte behöver verkställa redovisade åtgärdsförslag.

Kommunstyrelsen (2022-09-27): KS anser att socialnämndens åtgärdsplan för 2022 inte är tydlig i de åtgärder som nämnden ej vill genomföra. Kommunstyrelsen uppmanar socialnämnden att i kommande åtgärdsplaner arbeta mer aktivt med innehållet i åtgärdsplaner. Kommunstyrelsen bifaller socialnämndens hemställan om att undantas från att verkställa åtgärdsplanen 2022. Kommunstyrelsen ser att verkställighet av åtgärderna skulle ge stora negativa effekter för socialnämndens omställningsarbete och kvalitet.

Kommunfullmäktige (2022-06-07): KF beslutar att bifalla socialnämndens hemställan om att undantas från att verkställa åtgärdsplanen 2022.

Ekonomisk uppföljning: Januari - September 2022

I figur 8 nedan presenteras ekonomiskt utfall, budgetavvikelse samt helårsprognos för 2022. för socialförvaltningen för perioden 1/1 - 30/9.

Analys av och kommentarer periodens resultat (jan-sep 2022)

Resultat per 30 sep är minus 21,8 mnkr detta behöver justeras bla då vissa bidrag ej är intäktsförda. Helt justerat är utfallet för per sista augusti minus 15,3 mnkr. Resultatet är dock mycket påverkat av situationen med Covid -19 ökade personalkostnader till följd av Covid -19 bedöms till 4,7 mnkr, 1,8 mnkr i ökade materialkostnader. Totalt uppgår kostnader kopplat till covid-19 till 6,5mnkr då är kostnader för toppen under sommaren och framför allt september ej medtagna.

Beslut med anledning av månadsrapport 2022

(2022-10-19) – Socialnämnden noterar informationen.

Figur 8:

Konto	Utf. Jan - Sep 2022	Prognos helår
Anslag	834 319	1 111 402
Resursfördelning	72 540	97 056
Försäljning	19 028	26 063
Taxor och avgifter	22 838	26 048
Hyror och arrenden	33 278	45 330
Bidrag	48 008	62 234
Finansiella intäkter	0	
Summa INTÄKTER	1 030 011	1 368 132
Personalkostnader	-481 522	-653 610
Personalkostnader uppdragstagare	-16 641	-24 132
Personalkostnader tim/pool	-90 942	-85 334
Material	-29 589	-38 079
Bidrag och transfereringar	-56 369	-70 680
Köp av verksamhet och konsulter	-205 017	-271 453
Lokal- markhyror, fastigheter	-67 847	-91 024
Bränsle, energi, vatten	-1 970	-1 495
Övriga kostnader	-26 617	-54 802
Resursfördelning	-72 540	-94 549
Finansiella kostnader	-2 735	4 025
Summa KOSTNADER	-1 051 790	-1 381 132
Summa Resultaträkning (ERP)	-21 779	-13 000

Ekonomisk uppföljning: Januari - Oktober 2022

I figur 9 nedan presenteras ekonomiskt utfall, budgetavvikelse samt helårsprognos 2022 för socialförvaltningen perioden 1/1 - 31/10.

Figur 9:

Konto	Utf. Jan - Okt 2022	Prognos helår
Anslag	924 978	1 111 402
Resursfördelning	80 655	97 056
Försäljning	22 019	26 063
Taxor och avgifter	24 209	26 048
Hyror och arrenden	37 476	45 330
Bidrag	50 939	62 234
Finansiella intäkter	0	
Summa INTÄKTER	1 140 276	1 368 132
Personalkostnader	-534 098	-653 610
Personalkostnader uppdragstagare	-18 365	-24 132
Personalkostnader tim/pool	-99 372	-85 334
Material	-33 389	-38 079
Bidrag och transfereringar	-62 537	-70 680
Köp av verksamhet och konsulter	-227 671	-271 453
Lokal- markhyror, fastigheter	-75 632	-91 024
Bränsle, energi, vatten	-2 196	-1 495
Övriga kostnader	-29 770	-54 802
Resursfördelning	-80 655	-94 549
Finansiella kostnader	-3 020	4 025
Summa KOSTNADER	-1 166 705	-1 381 132
Summa Resultaträkning (ERP)	-26 430	-13 000

Analys av och kommentarer periodens resultat (jan- okt 2022)

Resultat per 31 oktober är minus 26,4 mnkr detta behöver justeras bla då vissa bidrag ej är intäktsförda. Helt justerat är utfallet för per sista oktober minus 15,7 mnkr. Resultatet är dock mycket påverkat av situationen med Covid -19 ökade personalkostnader till följd av Covid -19 bedöms till 4,7 mnkr, 1,8 mnkr i ökade materialkostnader. Totalt uppgår kostnader kopplat till covid-19 till 6,5 mnkr då är kostnader för toppen under sommaren och framför allt september ej medtagna. Helårsprognosen lämnas oförändrade avvikelser mellan verksamhetsområden men på totalen bedöms som prognos.

Beslut med anledning av månadsrapport 2022

(2022-11-16) – Socialnämnden noterar informationen.

Ekonomisk uppföljning: Januari - November 2022

I figur 10 nedan presenteras ekonomiskt utfall, budgetavvikelse samt helårsprognos för 2022. för socialförvaltningen perioden 1/1 - 30/11.

Figur 10:

Konto	Utf. Jan - Nov 2022	Prognos helår
Anslag	1 015 419	1 111 402
Resursfördelning	80 655	97 056
Försäljning	25 362	26 063
Taxor och avgifter	26 643	26 048
Hyror och arrenden	40 859	45 330
Bidrag	59 262	62 234
Finansiella intäkter	0	
Summa INTÄKTER	1 248 200	1 368 132
Personalkostnader	-587 813	-653 610
Personalkostnader uppdragstagare	-20 237	-24 132
Personalkostnader tim/pool	-107 471	-85 334
Material	-36 995	-38 079
Bidrag och transfereringar	-68 400	-70 680
Köp av verksamhet och konsulter	-249 485	-271 453
Lokal- markhyror, fastigheter	-83 364	-91 024
Bränsle, energi, vatten	-2 412	-1 495
Övriga kostnader	-33 918	-54 802
Resursfördelning	-80 655	-94 549
Finansiella kostnader	-3 305	4 025
Summa KOSTNADER	-1 274 055	-1 381 132
Summa Resultaträkning (ERP)	-25 855	-13 000

Analys av och kommentarer periodens resultat (jan- nov 2022)

Resultat per 30 november är minus 25,8 mnkr detta behöver justeras bla då vissa bidrag ej är intäktsförda. Helt justerat är utfallet för per sista november minus 16,9 mnkr.

Resultatet är dock mycket påverkat av situationen med Covid -19 ökade personalkostnader till följd av Covid -19 bedöms till 4,7 mnkr, 1,8 mnkr i ökade materialkostnader. Totalt uppgår kostnader kopplat till covid-19 till 6,5 mnkr då är kostnader för toppen under sommaren och framför allt september ej medtagna. Helårsprognosen lämnas oförändrade avvikelser mellan verksamhetsområden men på totalen bedöms som prognos.

Beslut med anledning av månadsrapport 2022

(2022-12-14) – Socialnämnden noterar informationen.

Helårsrapport 2022

I figur 11 nedan presenteras ekonomiskt utfall och budgetavvikelse för socialförvaltningen helår 2022.

Figur 11:

Konto	Budget Jan - Dec 2022	Utfall Jan- Dec 2022
Anslag	-1 111 402,0	-1 108 402,9
Resurs fördelning	-97 055,6	-100 229,8
Försäljning	-26 063,0	-29 539,3
Taxor och avgifter	-26 048,0	-29 245,0
Hyror och arrenden	-45 330,0	-44 733,0
Bidrag	-62 233,9	-80 171,1
Finansiella intäkter		0,0
Summa INTÄKTER	-1 368 132,5	-1 392 321,1
Personalkostnader	651 110,2	642 161,8
Personalkostnader uppdrags tagare	24 132,0	22 159,9
Personalkostnader tim/pool	85 334,1	115 737,4
Material	38 078,6	41 191,3
Bidrag och transfereringar	70 680,0	75 391,3
Köp av verksamhet och konsulter	274 053,1	273 433,9
Lokal- markhyror, fastigheter	91 024,0	91 316,4
Bränsle, energi, vatten	1 495,1	2 897,3
Övriga kostnader	32 702,1	38 293,4
Resurs fördelning	95 448,8	100 229,8
Finansiella kostnader	4 074,6	3 643,9
Summa KOSTNADER	1 368 132,5	1 406 456,4
Summa Resultaträkning (ERP)	0,0	14 135,3

Som det framgår av resultaträkningen ovan blev det slutliga resultatet för 2022 underskott på -14,1 mnkr mot budget. Intäkterna är totalt 24,2 mnkr högre än budgeterat och 22,4 mnkr högre än utfall

2021 exklusive anslag och resursfördelning som endast är förvaltningsinterna debiteringar som tar ut sig mot motsvarande kostnad. Kostnaderna är totalt 38,3 mnkr högre än budgeterat för 2022. Nedan redogörs för anledningar till avvikelser mot budget.

Analys av och kommentarer årets utfall**HÖGRE INTÄKTER****Intäkterna från Försäljning**

Intäkterna från Försäljning, Taxor och avgifter samt Hyror och arrenden ökar jmf med budget med 6 mnkr. De ökade försäljningsintäkterna förklaras huvudsakligen med fyra stora poster:

- 0,94 mnkr intäkter för sjukskötersketimmar som också medfört en ökad kostnad för köp av verksamhet
- 0,53 mnkr intäkt från regionen för att täcka kostnader för provtagning (COVID-19).
- 1,2 mnkr omföring av kostnader för placeringar mellan BN och SN. Intäkten har en motsvarande kostnad under köp av verksamhet
- 0,6 mnkr för lärlingspengen som utnyttjas till personalaktiviteter och fortbildning som ej är budgeterat.

Taxor och avgifter

Taxor och avgifter avviker av två skäl:

- 0,53 mnkr är högre intäkter på äldreområdet - bland annat att det på totalen var en högre volym äldreomsorg än budgeterat vilket innebär att kostnaderna också ökat.
- 0,96 mnkr intäkter har budgeterats på hyresintäkter men utfallet är konterat under taxor och avgifter.

Hyror och arrenden

Hyror och arrenden avviker efter justering ovan med 0,37 mnkr vilket förklaras med högre intäkter för övergångslägenheter än budgeterat.

Bidragsintäkterna

Bidragsintäkterna är 17,9 mnkr högre än budget. Driftsbidragen var 11,3 mnkr högre än budgeterat och att intäkterna för personlig assistans ökade med 5,6 mnkr mot budget. Nedan följer en beskrivning av de största avvikelserna.

- 5,5 mnkr från återhämtningsbonusen - pengar har utnyttjats för att under året ta bort delade turer samt aktiviteter för att stärka förutsättningarna för ett hållbart arbetsliv för personalen bland annat utökad bemanning inom myndighetsutövning SOL.
- 1,5 mnkr kr avser bidrag för den extra utbetalning av habiliteringsersättning som nämnden beslutade om i december.
- 1, 1 mnkr mer i bidrag än budget som barn och ungdomsvård fick från migrationsverket då antal ensamkommande barn var fler än budgeterat.
- 5,6 mnkr i ökad intäkt från Försäkringskassan för personlig assistans, varav 2,5mnkr för ökade kostnader ett nytt ärende samt 3 mnkr retroaktiv ersättning för tidigare års assistanskostnader.
- 0,42 mnkr mer i intäkter än budget för ansvaret Ekonomi. Dessa hänger ihop med utbetalningar som gjorts under året.
- 0, 44 mnkr i intäkt till familjeteamet för finansiering av deras FoU verksamhet.
- 1,5 mnkr mer bidrag än budget till äldreomsorgen från Socialstyrelsen.

HÖGRE KOSTNADER

Personalkostnaderna

Personalkostnaderna var 21,5 mnkr över budget för förvaltningen som helhet. Största avvikelserna mot budget finns inom Särskilt boende egenregi ca 16,8 mnkr högre än budget. Varav:

- 1,1 mnkr för avgångsvederlag.
- 8,0 mnkr för fler arbetade timmar än budgeterat,
- 3,5 mnkr för ökad sjukfrånvaro.
- 1,2 mnkr i ökade för semester.
- 3,3 mnkr snittkostnad arbetad timme.

Förklaringen till ovanstående kostnader är i stor utsträckning kopplade till Covid -19.

Hemtjänsten och SRV

Ökade kostnad för hemtjänsten och SRV förklaras också med Covid -19 men på ökade volymer inom hemtjänsten, då hemtjänsten i egen regi har utfört ca 7000 timmar mer än budget och på SRV har text ett assistansärende tillkommit under året.

Hemsjukvården

Hemsjukvården har inte använt 1,7 mnkr av sin personalbudget. Dessa kostnader ligger i stället under köp av verksamhet.

Bidrag och transfereringar

Ekonomiskt bistånd var ca 4 mnkr över budget.

Köp av verksamhet

Avvikelsen på totalen var 0,62 mnkr, enligt nedan:

- 7,1 mnkr lägre kostnader än budget för placeringar IFO barn och ungdom.
- 6,8 mnkr lägre kostnader än budget för externa utförare inom LSS och äldreomsorg.
- 3,2 mnkr högre kostnader än budget för placeringar IFO vuxna - framför allt skyddade boenden.
- 2,4 mnkr högre kostnader än budget för hemtjänsten - interim chefslösningar för att täcka vakanser under året.
- 3,5 mnkr högre kostnader än budget för hemsjukvården - inte kunnat anställa sjuksköterskor fullt ut och att Attendo har köpt in sjukskötersketimmar i början av året.

Material

Avvikelse mot budget på 3,1 mnkr - högre priser på förbrukningsvaror och höga förbrukning av skyddsmaterial med anledning av Covid -19.

Övriga kostnader

Övriga kostnader var 5,5 mnkr över budget.

- 2,0 mnkr högre utbildningskostnaderna än budget men dessa kostnadsökningar är finansierade via statsbidrag.
- 1,2 mnkr för extra bevakning pga. hotbilden mot socialkontoret.
- 2,3 mnkr högre leasingkostnaderna för hjälpmedel och bilar har blivit högre med inflationen och samtidigt som några fler bilar än beräknat har behövts.

I tabell 1 nedan presenteras utfall för helår 2022 per ansvarsområde:

Tabell 1:

Ansvarsområde	Budget, mnkr	Utfall, mnkr	Avvikelse, mnkr
Socialnämnden	2	2	0,05
Verksamhetsledning	32,3	29,9	2,43
Sociala resursverksamheten	225,5	226,2	-0,7
Socialkontoret	465,2	459	6,23
Hemsjukvården	83,8	83	0,76
ÄO (Hemtjänst + Särskilt boende)	302,6	325,5	-22,9
Total	1111,4	1125,5	- 14,1

Som det framgår av sammanställningen ovan, redovisar särskilt boende och hemtjänst egen regi en avvikelse på -22,9 mnkr mot budget. Tidigare i rapporten har redogjorts för orsaker till avvikelsen. Övriga ansvarsområden har redovisat mindre avvikelser mot budget. För att få en uppfattning om utfallet för 2022 görs en jämförelse med utfallet 2021, se nedan.

Jämfört med 2021 redovisar nämnden positiv avvikelse för hemvården 2022 (+0,76 mnkr i stället för -11,8 mnkr). Även socialkontoret och sociala resursverksamheten redovisar bättre utfall för 2022 än 2021. I tabell 2 nedan presenteras utfall för helår 2021 per ansvarsområde:

Tabell 2:

Ansvarsområde	Budget, mnkr	Utfall, mnkr	Avvikelse, mnkr
Socialnämnden	1,4	1,4	- 0,02
Verksamhetsledning	41,7	41,7	0,00
Sociala resursverksamheten	213,5	215,9	-2,39
Socialkontoret	343,2	342,5	0,73
Hemsjukvården	77,1	88,9	-11,81
ÄO (Hemtjänst + Särskilt boende)	395,7	417,1	-21,4
Total	1072,6	1107,5	- 34,9

Intäkter för 2022 var drygt 38,8 mnkr eller drygt 3,8 % högre än för 2021. De totala kostnader 2022 var drygt 1,6% högre än 2022, dvs. totala intäkter ökade mer än totala kostnaderna. Avvikelsen mot budget var drygt 20,8 mnkr längre 2022 jämfört med 2021.

Noterbart är att fördelningen av intäkter/budget och kostnader skiljer relativt mycket mellan för visa ansvarsområden mellan 2022 och 2021, detta gäller framför allt särskilt boende/hemtjänst egen regi och sociala kontoret. Skillnaden beror troligtvis på interna omfördelningar (redovisning) och inte på den "faktiska" förändringen i tilldelad budget och verksamhetsomfattning. Då uppställning och redovisning av budget och kostnader skiftar mellan åren försvåras bedömning och spårbarheten av kostnadsutvecklingen.

Enligt nämnden hänförs drygt 12,2 mnkr av de ökade kostnaderna till 2022 Covid-19, varav, 6,7 mnkr i ökade personalkostnader inom äldreomsorgen, 2,3 mnkr i ökade personalkostnader inom sociala resursverksamheten (SRV) samt 3,2 mnkr i ökade materialkostnader, mm.

2.2 Verksamhets- och kostnadsuppföljning

Nedan visas sammanställning av nämndens uppföljning av insatser och kostnader.

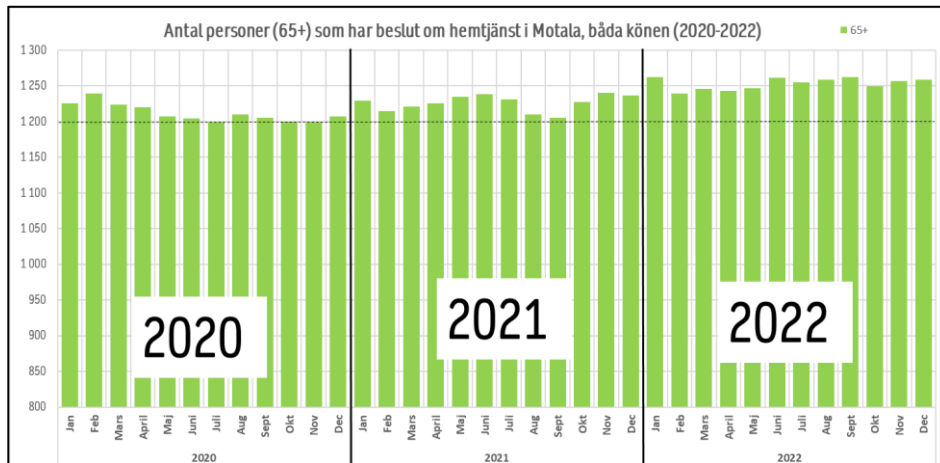
2.2.1 Hemtjänst

Utveckling av antal personer (65+) som har beslut om hemtjänst i ordinärt boende i Motala kommun under perioden 2020 till 2022 redovisas i figur 12 nedan.

Som det framgår av i figuren har antal personer med beslut om hemtjänst i Motala ökat mellan 2020 och 2022, framför allt noteras märkbar ökning under 2022. Som tidigare nämnts har även antal utförda hemtjänsttimmar (egen regi) ökat med drygt 7000 timmar. Detta innebär att kostnader för hemtjänsten har under 2022 ökat med drygt 3,3 mnkr (enligt LOV ersätts privata utförare med 445 kr/tim för omvårdnadsinsatser 2022.) jämfört med 2021.

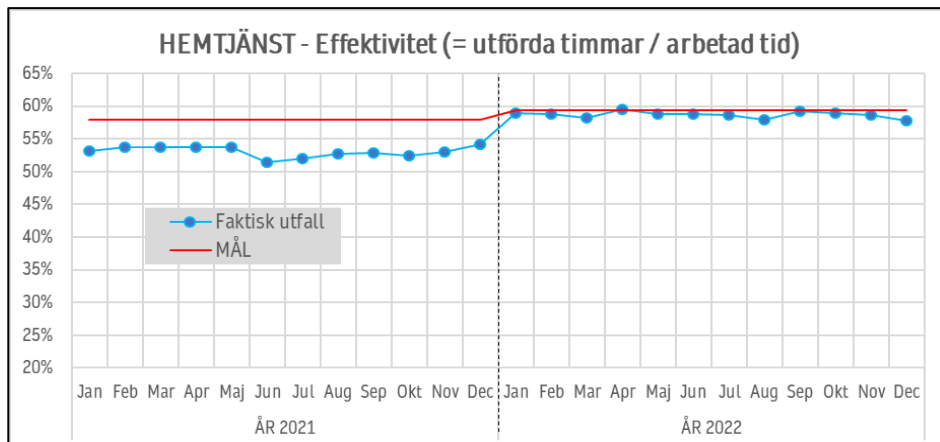
Enligt förvaltningen har översyn av antal beviljade och utförda timmar för LOV företag lett till en kostnadsbesparing på drygt 6 mnkr under 2022. Utöver översyn (och dess effekter) av beviljad och utförd tid av LOV företag har förvaltningen under 2022 arbetat med att öka effektivitet inom hemtjänsten (=utförda timmar/arbetad tid).

Figur 12



I figur 13 nedan redovisas utveckling av effektivitet inom hemtjänsten under 2021 och 2022. Som det framgår av bilden har effektiviteten inom hemtjänsten ökat med ca 5 procentenheter under 2022.

Figur 13



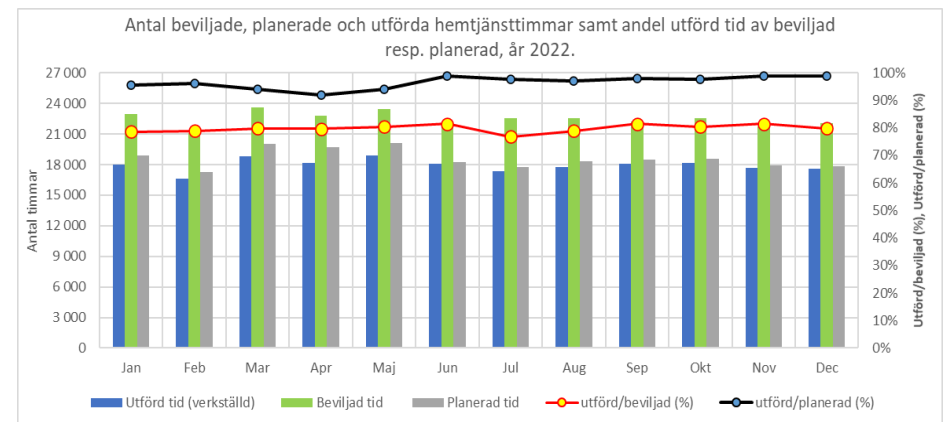
Enligt interna uppgifter motsvarar 1 procentenhetsökning av effektiviteten drygt 150 tkr minskning av kostnad per månad. Detta innebär att förbättring med 5 procentenheter har lett till drygt 7 mnkr lägre kostnader för hemtjänsten under 2022.

Förvaltningen uppger att hemtjänsten försämrar sin effektivitet över sommarmånaderna mycket beroende på att beviljad tid (verksamhetens beställning) och därmed utförd tid går ned med ca 1000 timmar i genomsnitt i juni, juli och augusti jämfört med maj, september och oktober uppvisar förbättring.

Om ovan nämnda stämmer har alltså översyn av beviljad och utförd tid hos LOV företag samt ökat effektivitet inneburit 13 mnkr lägre kostnader inom hemtjänsten under 2022. Huruvida detta stämmer i praktiken har vi inte kunnat utreda.

I Figur 14 nedan visas utveckling av antal beviljade timmar, utförda timmar och planerad tid inom hemtjänsten i egen regi under 2022.

Figur 14



Av figuren 14 framgår att totalt antal beviljade timmar under 2022 uppgår till 269 712, eller ca 22 476 per tim/månad. Antal utförda timmar (i egen regi) uppgår till 215 296 timmar eller 17 941 tim per månad. Detta innebär att hemtjänsten i egen regi utförde ca 79,8% av beviljade timmar. Detta i sin tur innebär att 54 416 av beviljade hemtjänsttimmar har inte utförts av hemtjänsten i egen regi.

Om hemtjänsten hade utfört all beviljad tid hade total kostnad för hemtjänsten i egen regi varit över 25,5 mnkr högre (470 kr/tim) än idag.

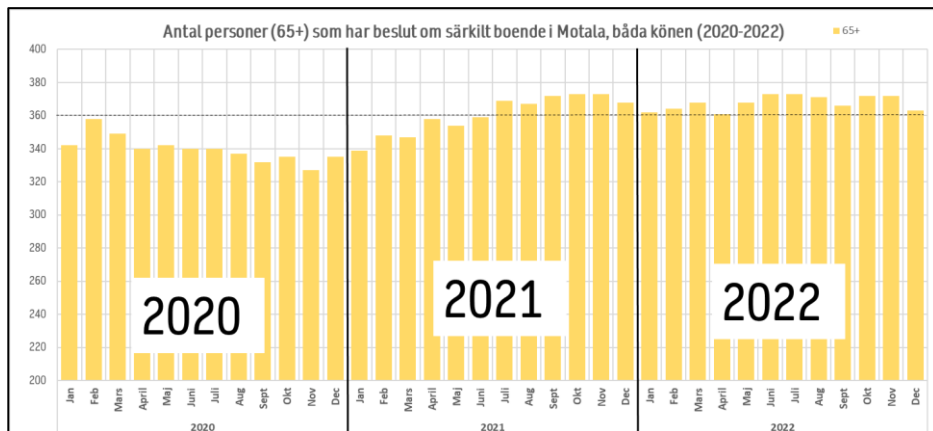
Andel utförd tid i förhållande till planerad tid har legat på drygt 97 % under 2022. Då vi inte har tagit del av uppgifter avseende tidigare år och kan inte uttala oss om utvecklingen 2022 jämfört med tidigare år.

Drygt 72 % av hemtjänsten utfördes i egen regi under 2022 och resten av LOV-företag. Enligt budget 2023 kommer drygt 75 % av hemtjänsten att utföras i egen regi,

2.2.2 Särskilt boende

Utveckling av antal personer (65+) som har beslut om särskilt boende i Motala kommun under perioden 2020 till 2022 redovisas figur 15. Antal personer med beslut särskilt boende har ökat under 2021 jämfört med 2020. Antalet har under 2022 legat på samma nivå.

Figur 15



Under 2022 hade Motala kommun 285 boendeplatser i särskilt i egen regi och 26 korttidsplatser i egen regi (6 extra korttidsplatser var i drift mellan jan och April). Drygt 106 platser fanns hos externa utförare. Budgeterad beläggning inom egenregi låg på 97%.

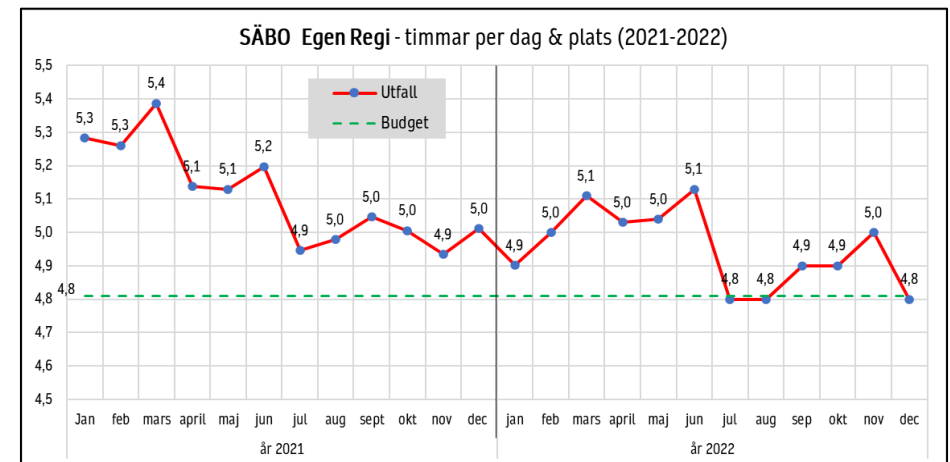
Tilldelningen av resurser till särskilt boende baseras på kvot (antalet arbetade timmar dagtid delat med antalet boendeplatser). Den genomsnittliga kvoten dagtid för särskilt boende uppgick till 0,73 år 2022.

Socialnämnden använder antal timmar per dag/plats som effektivitetsmått för särskilt boende i egen regi. Målvärdet för 2022 låg på 4,8 timmar per dag och plats. Utveckling av effektiviteten under 2021

och 2022 redovisas i figur 16 nedan. Som det framgår av bilden har effektiviteten under 2021 och 2022 legat under målvärdet förutom vid tre tillfällen (jun-jul 2022) samt dec 2022.

Noterbart är dock att effektiviteten visar positiv trend framför allt under andra halvan av 2022. Enligt förvaltningen håller majoriteten av enheterna sin budget efter sommaren. Sjukfrånvaron är högre än förväntat månad för månad.

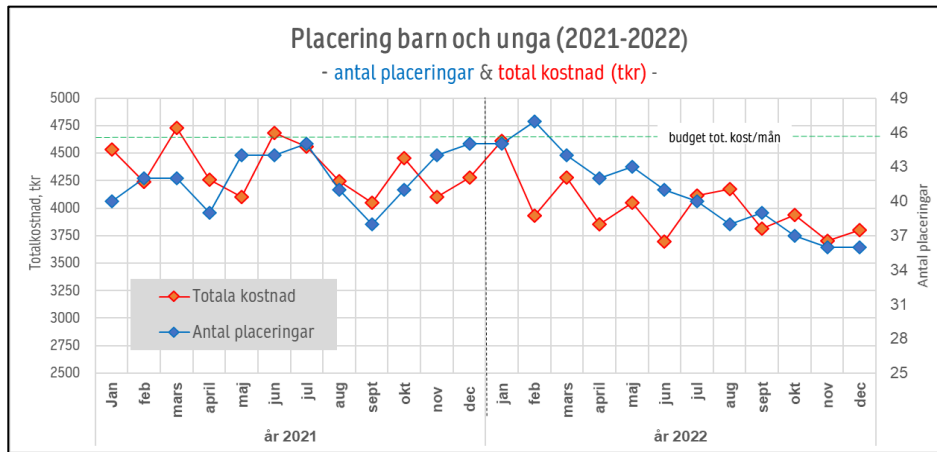
Figur 16



2.2.3 Placering av barn och unga

Antal externa placeringar, kostnad per placering samt total kostnad för externa placeringar under 2021-2022 redovisas figur 17.

Figur 17



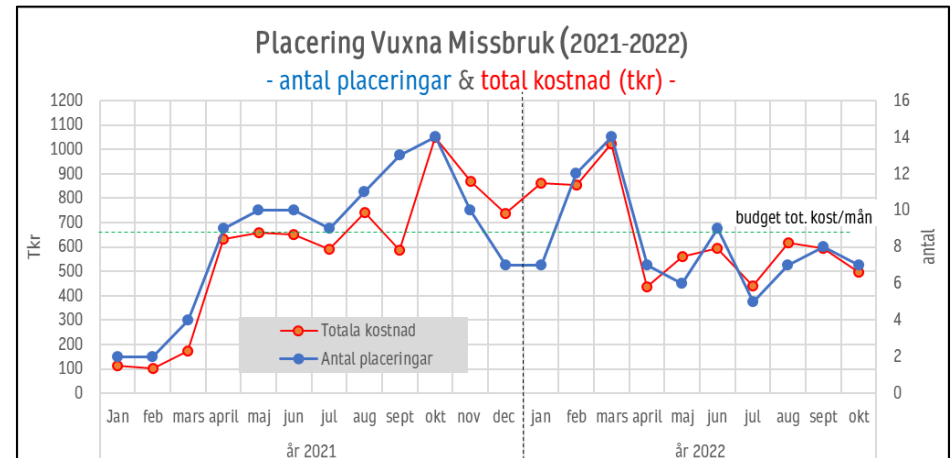
Antal placeringar har minskat stadigt under 2022 från 48 i februari till 36 i december 2022. Under samma period har kostnad per extern placering ökat. Total kostnad för externa placeringar har minskat under 2022 dock inte i samma takt som antal placeringar.

Enligt förvaltningen förklaras ökning av kostnad per placering av att flertalet "enkla" placeringar har tagits hem. De placeringar som inte tagits hem är komplexa och svåra och därmed mer kostsamma. Enligt förvaltningen har placeringar av barn och ungdom under 2022 kostat drygt 7,1 mnkr mindre än budgeterat.

2.2.4 Placering av vuxna med missbruk

Utveckling av antal, kostnad per placering samt total kostnad för externa placeringar under 2021-2022 redovisas i figur 18.

Figur 18.



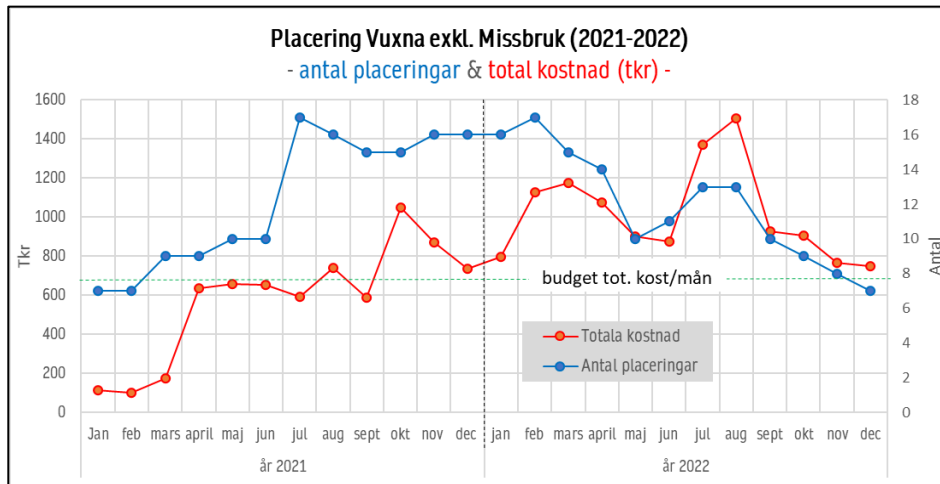
Efter en relativt hög nivå under perioden april 2021 och feb 2022 (10-14 per månad) har antal placeringar minskat under 2022 till 6-8 per månad resten av 2022. Total kostnad och kostnad per placering har följt samma trend som antal placeringar. Total kostnad har minskat från drygt 1,05 mnkr per månad i februari 2022 till drygt 0,5 mnkr per månad i december 2022.

Placering av vuxna utan missbruk

Utveckling av antal, kostnad per placering samt total kostnad för externa placeringar under 2021-2022 redovisas i figur 19 nedan.

Samma trend som för placering av vuxna med missbruk noteras för placering av vuxna utan missbruk. Efter en relativt hög nivå under perioden jun 2021 och aug 2022 (12-16 per månad) har antal placeringar minskat under 2022 till 7 placeringar i december 2022.

Figur 19



Total kostnad har följt samma trend som antal placeringar, dock har kostnad per placering ökat, troligtvis för att de placeringar som har avslutats var "billigare" och de som är kvar är "dyra" placeringar. Enligt förvaltningen har placeringar IFO vuxna framför allt pga. skyddade boenden varit 3,2 mnkr högre kostnader än budget.

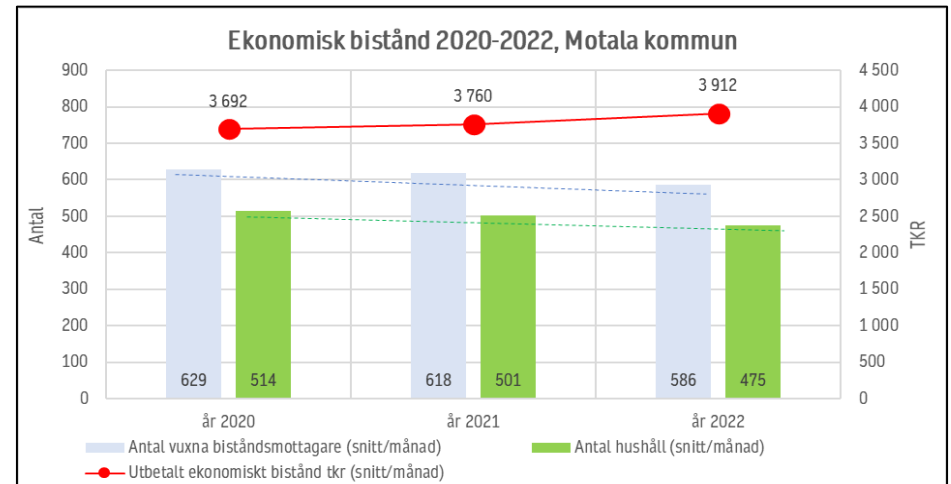
2.2.5 Ekonomiskt bistånd

Enligt statistik från Socialstyrelsen har både antal hushåll och antal vuxna biståndsmottagare med beviljad utbetalning minskat både 2021 och 2022, se figur 20 nedan.

Även antal barn under 18 i hushåll med bistånd har minskat. Trots minskningen har det utbetalda försörjningsstödet ökat mellan både 2021 och 2022. Förvaltningen uppger att en målgruppsanalys har påbörjats och ett arbete kring samsyn i beslut o s v är planerat. Anledningar som identifierats avseende ökningen av utbetalt bistånd är att hushållens övriga inkomster har minskat samt att en ökning av kostnader kan ses nationellt.

Ekonomiskt bistånd var ca 4 mnkr över budget 2022. Avvikelsen beror på att genomsnittskostnaden 2021 som budgeten baserades på var 7500 kr/hushåll och utfallet 2022 blev 8239 kr/hushåll.

Figur 20



2.3 Rapportering till och nämndens agerande

2.3.1 Rapportering

Nedan presenteras vilka rapporter kopplat till nämndens ekonomi nämnden tagit del av i samband med nämndssammanträdena samt hur nämnden hanterat den erhållna rapporteringen.

2022-01-19

Ingen ekonomisk uppföljning.

2022-01-28

Ingen ekonomisk uppföljning.

2022-02-16

Ekonomisk uppföljning per 31/1. (SN noterar informationen) - Beslut skickas till KS och revisionen.

2022-03-17

Ekonomisk uppföljning per 28/2. (SN noterar informationen) - Beslut skickas till KS och revisionen.

2022-04-20

Ekonomisk uppföljning per 31/3 (SN noterar informationen) - Beslut skickas till KS och revisionen.

2022-05-18

Tertialrapport per den 30 april 2022 (SN godkänner Tertialrapport 2022 samt yrkande till ks/kf att SN inte behöver verkställa redovisade åtgärdsförslag) - Beslut skickas till KS.

2022-06-15

Ingen ekonomisk uppföljning (byte av ekonomisystem).

2022-09-21

Delårsrapport per 31 augusti 2022 (SN godkänner delårsrapport 2022 samt yrkande till ks/kf att SN inte behöver verkställa redovisade åtgärdsförslag) - Beslut skickas till KS och revisionen.

2022-10-19

Månadsuppföljning per 30 september (SN noterar informationen).

2022-11-16

Månadsuppföljning per 31 oktober (SN noterar informationen).

2022-12-14

Månadsuppföljning per 31 november (SN noterar informationen).

2.3.2 Genomförda åtgärder/insatser

Enligt delårsredovisningen har socialförvaltningen genomfört följande åtgärder/beslut som SN tagit:

- Omställningsarbetet inom äldreomsorgen i egen regi både inom hemtjänsten och särskilda boenden.
 - Genomförd förstudie avseende beviljad tid och nyttjandegrad med åtgärder inom hemtjänst.
 - Ökat antal uppföljningar inom hemtjänsten.
 - Översyn av beviljad tid LOV företagen – hemtjänst.
 - Minska takten på borttagande av delade turer inom äldreomsorgen.
 - Nya områdesindelningen inom hemtjänsten,
 - Insatsmätning i särskilt boende.

- Ökad användning av världsfärdsteknik
- Översyn av antalet boendeplatser på särskilt boende.
- Fokus på personalkontinuitet hos brukarna inom äldreomsorg egen regi.
- Förändrade arbetssätt boendestöd med fokus på kvalitet och effektivitet.
- Implementering av planeringsverktyg samt system för insats- och tidsregistrering.
- Översyn av organisation och arbetssätt som möjliggör kvalitativa behovsbedömningar och uppföljning av biståndsbeslut.
- Prioritering av området barn och unga - Arbetet med öppna insatser för barn o familjer med målet att minska placeringar.
- Beslutet om inriktning missbruk, kvalitetsökning - Arbete med att successivt ställa om till det förändrade arbetssätt och innehåll inom missbruksvården.
- Arbetet med våld i nära relation.
- Beslut om att alla nyanställningar inom äldreomsorgen, som görs från och med 1/12-2022 är heltidsanställningar.
- Heltid som norm - Handbok för hållbar bemanningsplanering.
- Upprättande av en särskild sida på extranätet som ger information till både medarbetare, politiker och allmänhet kring vad som sker inom Nära vård och omsorg.
- Översyn och kvalitetssäkring av inrapporterad statistik/ den offentliga statistiken -Framtagning en "katalog" med prioriterade och kvalitetssäkrade nyckeltal.
- Genomförande av förstudie avseende förebyggande insatser för att reda på de verkliga behoven och vilket förebyggande arbete som ger faktisk nytta.
- Nämnden har avbrutit upphandling med nytt förfrågningsunderlag kring samsjuklighet som ledde till lägre kostnader.
- Nämnden har yrkat hos KS i tertialrapporten och delårsrapporten om att inte behöva vidta föreslagna åtgärder med anledning av underskottet orsakat av kostnader som inte är påverkbara (Covid-19, krig i Ukraina).

- Nämnden har tagit beslut om att satsa mer på långsiktigt i stället för kortsiktighet
- Nämnden har beslutat att stå bakom utredning om hyressättningsmodell och förändrade hyror SoL och LSS.
- Nämnden har satsat på ViR, utökade insatser för de som utövar våld.

Kommentarer och bedömning

Följer och utvärderar nämnden i tillräcklig utsträckning ekonomin inom socialnämnden och dess verksamheter? Är nämndens ekonomiska uppföljning och utvärdering tillräcklig?

Vår samlade bedömning är att socialnämndens ekonomiska uppföljning och utvärdering under 2022 var i huvudsak tillräcklig.

Vi grundar vår bedömning i att:

Förutom uppföljningen i samband med tertialrapport (jan-april) och delårsrapport (jan-aug) har även ekonomisk uppföljning+ skett i per februari, per mars, per maj, per oktober och per november.

Socialnämnden löpande informerats om ekonomiskt läge i nämnden. Förutom tertialrapport (maj) och delårsrapport (sep) har nämnden tagit del av ekonomisk uppföljning under februari, mars, april, oktober, november och december. Vid två tillfällen januari och juni har nämnden inte fått ekonomisk uppföljning. Därmed uppfyller socialnämndens ekonomiska uppföljning kommunens riktlinjer.

Socialnämnden har skickat ekonomisk uppföljning samt socialnämndens beslut kopplat till uppföljningen till kommunstyrelsen i februari, mars, april, maj och september och till kommunrevisionen i februari, mars, april och september. Kommunstyrelsen har behandlat ärenden (kopplat till ekonomiska uppföljningen) från socialnämnden.

Av nämndens protokoll under 2022 noteras att nämnden löpande informerats om ekonomiskt läge i nämnden. Nämnden har även tagit del av status avseende beslutade åtgärder/insatser (MoR 2022).

Vår uppfattning är att nämndens ekonomiska uppföljning uppfyller kommunens riktlinje. Vi anser dock att den interna redovisningen relativt otydlig vilket försvårar spårbarhet, jämförelse och uppföljning mellan åren. Det är i vissa delar svårt att följa kostnadsförändringarna för vissa verksamheter.

Agerar socialnämnden aktivt och på ett adekvat sätt utifrån den information som lämnas? Agerar nämnden i enlighet med gällande riktlinjer i frågor som rör nämndens ekonomistyrning?

Vår samlade bedömning är att socialnämnden under 2022 till stor del agerat aktivt och på ett adekvat sätt utifrån den information som lämnats samt i enlighet med gällande riktlinjer.

Vi grundar vår bedömning i att:

Socialnämnden redovisar ett underskott mot budget med 14,2 mnkr. Äldreomsorgen redovisar avvikelse på -22,9 mnkr mot budget, vilket är 1,5 mnkr högre jmf med 2021. Största förändringen noteras för kommunal hemsjukvård, där nämnden redovisar ett litet överskott (+0,76 mnkr) jämfört med underskott på 11,8 mnkr år 2021. Även socialkontoret redovisar överskott mot budget.

Underskottet hänförs enligt förvaltningen framför till ökade kostnader för sjukskrivningar med anledning av Covid - 19. Då drygt 12,2 mnkr av underskottet hänförs till kostnad kopplat till Covid-19 blir det formella underskottet runt 2 mnkr (SN har undantagits från kravet på åtgärdsplan).

Förutom i samband med tertialrapport och delårsrapport då nämnden yrkade till ks/kf att fatta beslut att SN inte behöver verkställa redovisade åtgärdsförslag har nämnden noterat information. Utöver dessa yrkandet har nämnden inte fattat några nya beslut med anledning befarat budgetunderskott.

Nämnden har i samband med tertialrapport och delår redovisat åtgärder för att nå ekonomi i balans, Nämnden har dock endast beskrivit vad som kan göras men inte ekonomiska effekter av åtgärderna. Samtidigt som nämnden presenterat åtgärdsplan har socialnämnden fattat beslut att yrka till kommunstyrelsen och kommunfullmäktige att inte genomföra föreslagen åtgärdsplan. Som argument angavs att kvalitet för brukare och arbetsmiljö kommer försämrats om åtgärder införs. Nämnden gör bedömningen att man måste arbeta mer långsiktigt i stället för att vidta åtgärder som på kort sikt ger effekter. Nämnden bedömde att de åtgärder som beslutats i MoR 2022 och implementeras 2022 kommer att ge effekter på lång sikt. Därmed har socialnämnden inte vidtagit några särskilda åtgärder med anledning av befarat underskott 2022 utan nöjt sig med åtgärder beslutade i MoR 2022.

Både kommunstyrelsen och kommunfullmäktige har godtagit socialnämndens yrkande utan några särskilda motkrav. Kommunstyrelsen ansåg dock i samband med senaste yrkandet att nämnden åtgärdsplan var otydlig och att nämnden måste bli mer konkret framöver. I övrigt har ks inte begärt något annat från socialnämnden utan nöjt sig med det som nämnden har presenterat.

Vi noterar att socialförvaltningen genomfört flertalet planerade åtgärder. Enligt förvaltningen har flera lett till lägre kostnader, dock inte alla. Bland annat uppges att översyn i äldreomsorgen/hemtjänsten gett betydande ekonomiska effekter. Även arbetet med externa placeringar barn och unga har gett effekter. Däremot har placering av vuxna inte gett önskade effekter även om det noteras positiv trend.

Då beskrivning av föreslagna åtgärder saknat förväntade ekonomiska effekter går det inte att uttala sig huruvida genomförda åtgärder lett till effekter som förväntats.

Övriga noteringar och iakttagelser

Vi noterar att hemtjänsten utfört drygt 80% av beviljade hemtjänsttimmar under 2022 vilket är något bättre än tidigare år. Socialnämnden uppges att de har gjort en förstudie om biståndsbedömningen och översynen fortsätter. Enligt förvaltningen beslutar biståndshandläggare om typ av insatser och utförarsidan bedömer omfattningen av respektive insats beroende på behovet. Vi noterar att det skiljer 54 000 timmar mellan beviljad och utförd tid. Om hemtjänsten i egen regi utfört samtliga beviljade timmar hade kostnad för hemtjänsten i egen regi över 25 mnkr högre jämfört med idag.

Vi har i tidigare granskning noterat att hemtjänsten i egen regi och LOV företag gör olika bedömningar. LOV företagen har utfört i stort sett 100% av beviljade timmar. Förvaltningen har vidtagit åtgärder. Detta har lett till färre utförda timmar av LOV under 2022 än vad de hade gjort utan att åtgärd, minskade timmar motsvarar drygt 6 mnkr i lägre kostnader för LOV.

Trots att antal hushåll och vuxna mottagare minskar ökar kostnaden för ekonomiskt bistånd. Detta förklaras med att större summor betalas ut för de som redan erhåller bistånd då intäkter/inkomster de erhåller från andra håll minskar eller upphör. Ekonomiskt bistånd kommer att öka ytterligare då normerna ekonomiskt bistånd har upprättats.



Deloitte refers to one or more of Deloitte Touche Tohmatsu Limited ("DTTL"), its global network of member firms, and their related entities (collectively, the "Deloitte organization"). DTTL (also referred to as "Deloitte Global") and each of its member firms and related entities are legally separate and independent entities, which cannot obligate or bind each other in respect of third parties. DTTL and each DTTL member firm and related entity is liable only for its own acts and omissions, and not those of each other. DTTL does not provide services to clients. Please see www.deloitte.com/about to learn more.

Deloitte provides industry-leading audit and assurance, tax and legal, consulting, financial advisory, and risk advisory services to nearly 90% of the Fortune Global 500® and thousands of private companies. Our professionals deliver measurable and lasting results that help reinforce public trust in capital markets, enable clients to transform and thrive, and lead the way toward a stronger economy, a more equitable society and a sustainable world. Building on its 175-plus year history, Deloitte spans more than 150 countries and territories. Learn how Deloitte's more than 415,000 people worldwide make an impact that matters at www.deloitte.com.

Our advice is prepared solely for the use of the client. You may not disclose it or its contents to any other person without our prior written consent. No other person may rely on the advice and we accept no responsibility to any other person.

© 2023 For more information, contact Deloitte AB.