

2022-11-06



Naturvärdesinventering Briketten, Motala



Innehållsförteckning

Sammanfattning	3
Allmän beskrivning av naturmiljön	3
Metodik och avgränsning.....	3
Begreppet rödlistad art och naturvårdsart.....	4
Resultat	5
Områden med biologiska naturvärden.....	5
Naturvärdesobjekt	5
Värdeelement.....	8
Litteratur	8

Sammanfattning

Inventeringsområdet utgörs av asp- och ekdominerad lövskog med inslag av hålaspar och enstaka grövre ek. Här finns påtagliga naturvärden knutna till hålträdet och ek/hasselskog som är en generellt artrik naturtyp även om biotopen har ganska kort historia på platsen.

Hålträden besitter ett indirekt skydd genom artskyddsförordningen då de är potentiella häcknings- och viloplatser för fåglar och fladdermöss. Området berörs inte av några former av områdesskydd. Inga rödlistade eller fridlysta arter påträffades vid inventeringen.

Allmän beskrivning av naturmiljön

Inventeringsområdet utgörs av ett lövskogsområde dominerat av asp och ek med inslag av björk och enstaka ask, sälg, alm och gran. I buskskiktet förekommer relativt rikligt med hassel. Marken är flack och jordarten är morän med inslag av små rundade block av främst silikatbergarter. Moränen innehåller detta till trots en del kalk och vegetationen indikerar medelrika förhållanden, fläckar är hedartade och fläckar har lundvegetation. Den närmaste omgivningen domineras av industrimark.

Metodik och avgränsning

Inom det avgränsade inventeringsområdet (se Karta 1) har naturvärdesinventering genomförts i landmiljöer, som i följer ”Svensk standard för naturvärdesinventering SS 199000 2014” med ambitionsnivå ”Detalj” och tilläggen ”Värdeelement” och ”Klass 4”.

Metodiken innebär förenklat att områden med större positiv betydelse för biologisk mångfald än den genomsnittliga miljön redovisas och beskrivs samt klassas i en fyrgradig skala där klass 1 är högsta naturvärde (av stor betydelse på nationell eller global nivå), klass 2 är högt naturvärde (av stor betydelse för biologisk mångfald på regional nivå), klass 3 är påtagligt naturvärde, klass 4 är områden av visst värde för biologisk mångfald. För ytterligare detaljer om metodik och klassning hänvisas till standarden.

Området fältbesöktes 4e oktober 2020, innan första omfattande frosten för säsongen.



Karta 1: Översiktskarta över undersökta områden (rastrerat).

Begreppet rödlistad art och naturvårdsart

Rödlistade arter är arter som minskar, är särskilt känsliga för pågående markanvändning eller är så sällsynta att de löper risk att dö ut från landet enligt ArtDatabankens expertkommittéer (Gärdenfors, U (ed) 2020). De rödlistade arterna delas in i olika kategorier utefter hur stor risken för att de ska dö ut från Sverige bedöms vara. Kategorin **NT** är den kategori som innebär den lägsta risken men ändå nästan hotade (Near Threatened), **VU** står för Vulnerable = sårbar, **EN** står för Endangered dvs starkt hotad, **CR** står för Critically Endangered akut hotad och sedan finns en kategori **DD**, Data Deficient, där arter som man saknar tillräcklig kunskap om men som ändå tros uppfylla kraven för rödlistning hamnar.

Naturvårdsarter omfattar arter som indikerar att ett område har högt naturvärde och arter som i sig själva är av särskild betydelse för biologisk mångfald. Med naturvårdsarter avses i detta fall skyddade arter (fridlysta), rödlistade arter, ansvarsarter och signalarter (Nitare 2020). Undantag utgörs av de rödlistade trädslagen alm och ask som båda är rödlistade men inte räknas som naturvårdsarter då det är sjukdomar och inte förändrad markanvändning som utgör det stora hotet mot deras fortlevnad i landet.

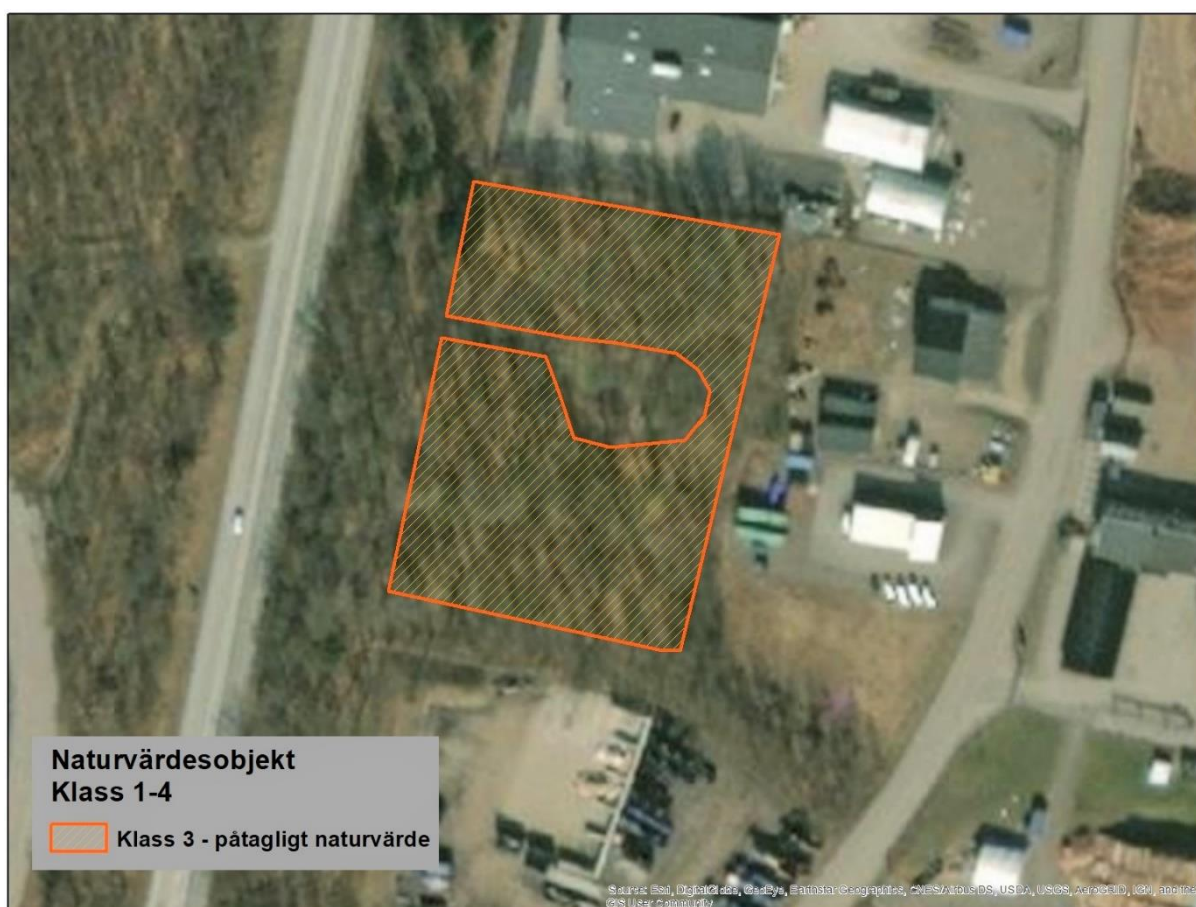
Resultat

Resultatet av inventeringen redovisas i en områdesdel med översiktligt beskrivna områden med naturvärden och en del som tar upp påträffade värdeelement.

Områden med biologiska naturvärden

Vid inventeringen identifierades 1 naturvärdesobjekt enligt metodiken. Detta utgörs av ett lövskogsområde med påtagligt naturvärde. Se vidare nedan.

Naturvärdesobjekt



Karta 2: Naturvärdesobjekt

Naturvärdesobjektet 0,61 ha Ängsekog Klass 3, påtagligt naturvärde



Naturvärdesbedömning

Området har ett påtagligt biotopvärde knutet till en ganska riklig förekomst av hålträäd samt ett visst biotopvärde knutet till en artrik naturtyp (prioriterad skogstyp för områdesskydd (Naturvårdsverket 2017) om än med relativt låg ålder och kort kontinuitet på platsen. Området har ett visst artvärde då några lite mer allmänna naturvårdsarter förekommer. Flera av hålträäden förmodas utgöra häcknings- och viloplatser för fåglar och fladdermöss.

Beskrivning

Området utgörs av en del av ett ganska litet område med ekskog med inslag av asp och enstaka björk, gran, sälg, ask, lönn och skogsalm. I buskskiktet finns inslag av hassel där några är bukettformiga. Buskskiktet domineras annars starkt av ett kraftfullt uppslag av asp. Marken är intermediär vad gäller närings- och kalkförhållanden och ungefär lite stora ytor av fältskiktet är av hedtyp med dominans av smalbladiga gräs och pillerstarr som av ängstyp med dominans av lundstarr, bredbladiga gräs och örter. Trädskiktet är i 90-årsåldern med enstaka träd som kan vara något eller ett par decennier äldre. En av ekarna är grov men de flesta ekar är mer ordinära och har upphissade kronor. I området finns ett tiotal hålaspar med ett eller flera hackspettshål.

Av naturvårdsarter påträffades svamparna blodsopp, hagfingersvamp och örten myskmadra. Blodsopp är knuten till ekarna med (ekto-)mykorrhiza medan hagfingersvampens biologi är sämre känd men den växer främst i artrika fodermarker och ädellövskogar.

Bevarande av naturvärden

Områdets naturvärden är i hög grad knutet till de ganska många hålträden av asp. De flesta av dessa lutar betänkligt och trädslaget som sådant har egenskaper som gör att trädindividerna sällan blir särskilt gamla på lite bättre marker (som denna). Skulle man friställa dem kommer de med stor sannolikhet blåsa omkull inom något årtionde. Lämnas beståndet helt kommer flera stå kvar kanske upp till 30-40 år till. Om naturvärdena knutna till hålträd ska kunna finnas kvar långsiktigt i närområdet behöver träd av andra trädslag, t ex ek, sparas så att dessa kan bli gamla och utveckla håligheter eller så måste bestånd rika på lite yngre aspar säkerställas i närområdet (eller i området men här finns få yngre aspar). Den grova eken bedöms gynnas av om de närmaste tiotals metrarna hålls öppna. Den generellt artrika naturtypens naturvärden på platsen kan finnas kvar så länge inte ytan av naturtypen i närområdet minskar.

Naturvårdsarter

Myskmadra, blodsopp, hagfingersvamp

Källor

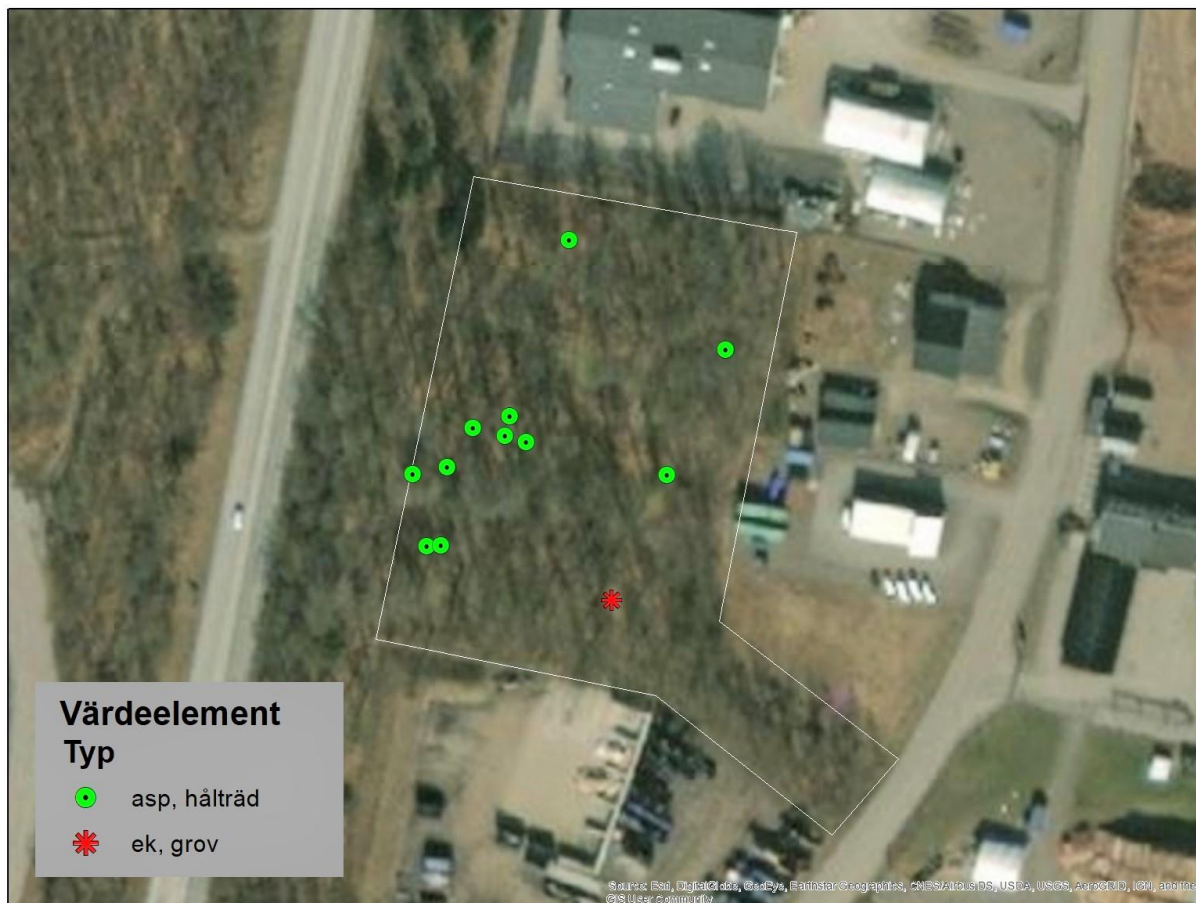
I fält. Flygbild från ca 1960.

Osäkerhet

Liten

Värdeelement

Inom inventeringsområdet finns en del företeelser som är särskilt viktiga i landskapet för bevarande av arter som annars har det svårt med dagens dominerande markanvändning. Här handlar det om en grov ek och 11 aspar med hålträd i stammarna. Elementen (träden) redovisas på kartorna nedan men finns behandlade under kapitlet med "naturvärdesobjekt" ovan.



Karta 3: Översikt över värdeelement (träd).

Litteratur

Gärdenfors, U. (ed.) 2020. Rödlistade arter i Sverige 2020. ArtDatabanken, SLU, Uppsala.

Nitare, J. 2020. Skyddsvärd skog – naturvårdsarter och andra kriterier för naturvärdesbedömning. Skogsstyrelsens förlag. 2020

Swedish standards institute. SS_199000_2014. Naturvärdesinventering avseende biologisk mångfald (NVI) – Genomförande, naturvärdesbedömning och redovisning

Swedish standards institute. SIS-TR_199001_2014. Naturvärdesinventering avseende biologisk mångfald (NVI) – Komplement till SS 199000

Naturvårdsverket 2012. Naturvårdsverkets vägledningar gällande biotopskydd.

Naturvårdsverket 2017. Nationell strategi för formellt skydd av skog. Naturvårdsverket och Skogsstyrelsen. <https://www.skogsstyrelsen.se/globalassets/aga-skog/skydda-skog/nationell-strategi-for-formellt-skydd-av-skog.pdf>