

2018:201

ANTIQUARISK DOKUMENTATION

# MOTALA FOLKETS PARK

OCH FJÄLLSKIVLINGEN 1

MOTALA SOCKEN  
MOTALA KOMMUN  
ÖSTERGÖTLANDS LÄN

MARIE HAGSTEN





# Innehåll

---

Bakgrund .....	5
Basfakta om objektet .....	5
Objekt .....	5
Fastighetsägare/beställare .....	5
Tidsperiod.....	5
Metod.....	5
Målsättningen med projektet .....	5
Historik .....	5
Motala Folkets Park.....	6
Miljöbeskrivning .....	9
Byggnadsbeskrivning .....	11
Parkhallen .....	11
Bottenvåningen.....	21
1:a våningen.....	47
Parkområdet.....	72
Utomhusentrén .....	88
Glashuset .....	90
Kiosk väster om Glashuset .....	97
Gamla kiosken .....	98
Gatukök/kiosk.....	99
Gul kiosk .....	102
Röd kiosk.....	103
Klubblokal till minigolfen .....	103
Förråd .....	106
Bod vid veterinärbesök.....	107
Kråkslottet .....	109
Trollkarlens hatt.....	113
Turkiska tårtan.....	115
Kv Fjällskivlingen 1, Stormvägen 4 i Varamon .....	118
Kulturhistoriskt värde Fjällskivlingen .....	120
Kulturhistorisk bedömning Folkets Park.....	121
Konst i Motalas nya Folkets park av Stefan Hammenbeck.....	123
Medverkande i projektet.....	126
Informanter .....	126
Antikvarisk medverkan.....	126

Fotodokumentation .....	126
Källor.....	126
Tekniska uppgifter .....	126

# Bakgrund

---

Östergötlands museum har fått i uppdrag av Motala kommun att göra en byggnadsantikvarisk dokumentation av anläggningen Folkets Park i Motala. Enligt uppgift finns det planer på att riva Motala Folkets Park och anlägga en stugby som ska användas av besökare till vattenäventyret Lalandia. I uppdraget ingår även en enkel dokumentation av bostadshus på fastigheten Fjällskivlingen 1, Stormvägen 4 i Varamon. Uppdraget har utförts av byggnadsantikvarie Marie Hagsten, Östergötlands museum.

## ***Basfakta om objektet***

### **Objekt**

Folkets Park, Motala socken, Motala kommun.

### **Fastighetsägare/beställare**

Motala kommun

### **Tidsperiod**

Januari – mars 2018.

## ***Metod***

Arbetet har genomförts genom dokumentation och beskrivning på plats. Byggnaderna har dokumenterats genom fotografering och beskrivning. Genom arkivstudier av Östergötlands museums topografiska arkiv har värdefull information insamlats. Genom samtal med informanter som har arbetat med verksamheten i Folkets Park har ytterligare information erhållits.

På grund av att 100-tals soptunnor förvaras i lokalerna och i parkområdet har möjligheterna till att utföra en tillfredställande fotodokumentation påverkats.

## ***Målsättningen med projektet***

Målsättningen är följande:

- Att dokumentera byggnaderna i Motala Folkets Park inför rivning så att dokumentationen kan användas som kunskapsunderlag i framtiden.

## ***Historik***

Folkparker har sitt ursprung i 1800-talets folkrörelser. Arbetarföreningar, frikyrkor, nykterhetsorganisationer och idrottsrörelser arrangerade mötesplatser och lät uppföra byggnader i nöjesparker. Detta gjorde man för att ge medlemmarna en aktiv fritid och stärka gemenskapen.

Den första folkparken anlades redan 1796 i Hällefors. Krokbornsparken anlades på privat initiativ och är fortfarande i bruk. Malmö Folkets park anlades 1891 av arbetarrörelsen. Därefter dyker det upp folkparker i flertalet industristäder som Eskilstuna, Västerås, Sundsvall i början av 1900-talet. I Motala anläggs den första parken 1904.

År 1906 bildades Folk Parkernas Centralorganisation. De hade egen artistförmiddling, kulturproduktion och varuförmiddling. Det fanns operettsällskap och folkparksteater som turnerade runt bland Sveriges folkparker. Alla populära och kända artister turnerade i folkparkerna. Men även världsartister som Frank Sinatra uppträder i de svenska parkerna. 1999 slogs Folk Parkernas Centralorganisation samman med Folkets Hus Riksorganisation i en gemensam organisation; Riksorganisationen Folkets Hus och Parker. Som mest fanns 256 parker i slutet av 1950-talet. Parkerna kommer under 1900-talets senare hälft mista sin politiska ställning och blir mer förknippade med enbart nöjen och dans.

Redan i början av 1900-talet producerades typritningar för folkparksbyggnaderna. Behovet var liknande över hela landet. Man behövde en stor A-sal för större möten och arrangemang och en mindre B-sal mindre sammankomster, lokaler för film teater servering och studiecirkel. LO gav ut typritningar som var utarbetade vid Kooperativa förbundets arkitektkontor KFAI som bildades redan 1924. Det var först med funktionalismens genombrott på Stockholmsutställningen som KFAI fick ett större genomslag. Flera kända arkitekter som Ville Tommos, Sven Markelius, Gunnar Gräslund och John Widell var knutna till KFAI.

De första Folkets Parkanläggningarna låg naturskönt vilket var viktigt för de som arbetade på instängda fabriker utan dagsljus och frisk luft. Man valde medvetet öppna platser med utsikt och tillgång till naturtomt där planteringar med träd och blommor blev tilltalande parkmiljöer. KFAI hade även tillgång till trädgårdsarkitekter. Folkparkerna blev mer och mer en fritids och rekreationspark för hela familjen. En del parker som Borås och Eskilstuna folkets park satsar på djur. På 1970-talet kommer mer nischade äventyrsparker för barn.

Redan på 1800-talets slut fanns konst i föreningshusen men då ofta med politisk gestaltning. Hjalmar Branting menade att den svenska folketsparksrörelsen skulle verka för att ge folket bättre konst och bättre förståelse för konst. Branting blev därför en populär byst i många folkparker runt om i landet. Under efterkrigstiden utvecklades konsten i både Folkets Hus och Folkets Park. 1973 fick Folkparkernas Centralorganisation statliga bidrag för att fördela till konst ute i landets parker. Nu satsades det på tillgängliga verk såsom lekskulpturer, ljusskulpturer, konstfullt smidda grindar och ridåer. Många folkparker blev nu konstparker.

Spritförtäringen var noggrant reglerad och någon försäljning av alkohol förekom inte. Medhavda spritdrycker kunde inte alltid förhindras vilket oftast ledde till slagsmål och bråk.

### **Motala Folkets Park**

Redan 1904 byggdes Motala Folkets Park. Den etablerades i Englandshagen som låg nära Motala Verkstad och som arbetarföreningen hyrde av en privat markägare. De kringboende påverkade markägaren att säja upp kontraktet. 1908 köptes Smålandsängen in som bestod av sten och kärr. Ett stort arbete lades ner

med att röja och bygga en Folkets Park i Duvedalsområdet nedanför Platenskolan inte långt från torpet Småland. Smålandsgatan minner ännu om detta torp. Efter mycket arbete blev det en festplats med dansbana, friluftsscen och kaffeservering. Under åren gjordes förbättringar och 1933 byggdes en entré i funktionalistisk stil och området hägnades in med nätstaket.



*Gamla Folkets Park i Duvedalsområdet, entrén i funktionalistisk stil. Foto ÖM 1977.*



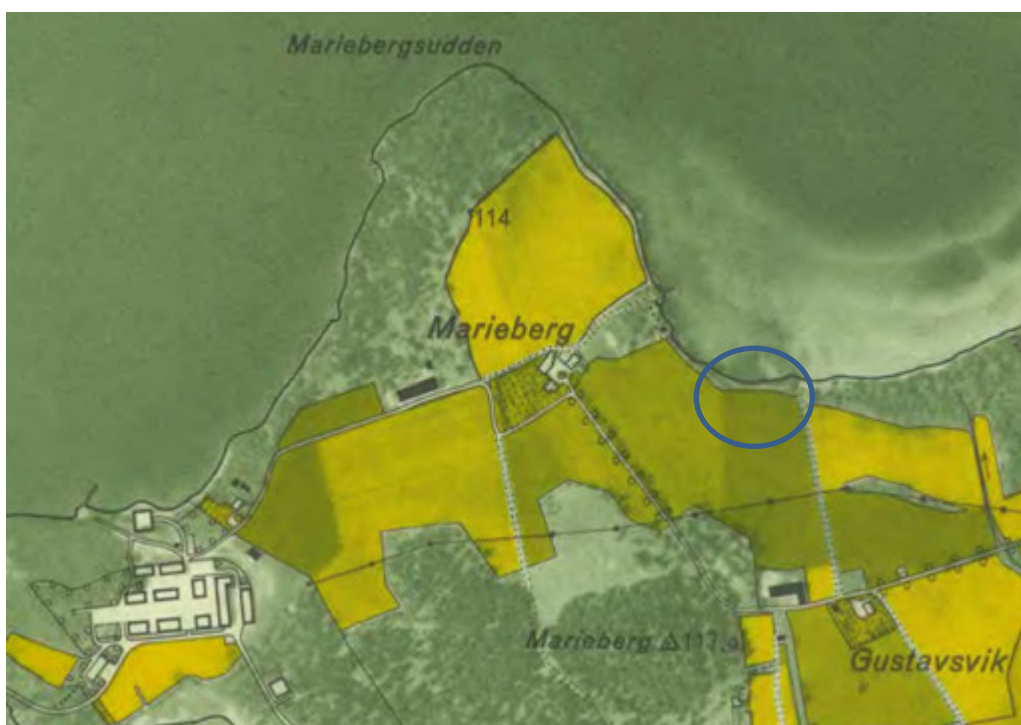
*Biljettkiosken som senare flyttades till Mariebergs Folkets Park. Foto ÖM 1977.*

Nuvarande Folkets Park byggdes på mark tillhörande gården Marieberg som i sin tur är en avstyckning från Bispmotala gård som genomfördes 1863. Gårdens byggnader revs 1980-talet när villaområdet med samma namn byggdes. Fortfarande finns åkermark som tillhörde gården bevarad väster om Folkets Park. På 1970-talet köpte Motala kommun ett markområde tillhörande Mariebergs gård för att bygga gymnasieskolan Marieberg.

1975 stod det nya Folkets Park färdigt vid Vätterns strand. Arkitekter var Erik Uppling och Eric Fylking. Dessa båda arkitekter var knutna till Kooperativa förbundets arkitekt- och ingenjörskontor KFAI. Uppling och Fylking har gjort flera stora projekt tillsammans, som tex Folkets Hus i Karlskoga 1953, om och tillbyggnad av Växjö Folkets Park 1957 och Folkets Park i Gislaved och Parkhallen i Boxholms Folkets Park byggdes också efter arkitektduons ritningar.



Häradskartan från 1866 – 77 visar att det var åker där Folkets Park ligger i dag.



Ekonomiska kartan från 1948 visar att det var åkermark där Folkets Park ligger i dag.



*Digitala fastighetskartan visar Folkets Park anläggningen (blåmarkerat).*

## **Miljöbeskrivning**

Folkets Park ligger vid Varamovikens södra del. I anslutning till parken finns också Mariebergsbadet som är ett utomhusbad med campingstugor. I väster ligger ett småhusområde och närmast vattnet ett sammanhängande område med igenlagd åker. Längre ut på udden finns ett vackert skogsområde. Straxt söder om parken ligger Mariebergsskolan där det just nu pågår arbeten med att uppföra en ny skolbyggnad. Öster om parken finns parkeringar som är tillgängliga för besökare till såväl Folkets Park som Mariebergsbadet. I nordöst breder ett villaområde ut sig och därefter kommer ett äldre sommarstugeområde som håller på att omvandlas till permanentbostäder med nybyggda villor.



Plan som visar arkitekterna Uppling och Fylokings ide om vad parken skulle innehålla.



*Arkitekterna Erik Uppling och Eric Fylking ritade Parkhallen, Glashuset och gjorde ett förslag till hur parken skulle gestaltas.*

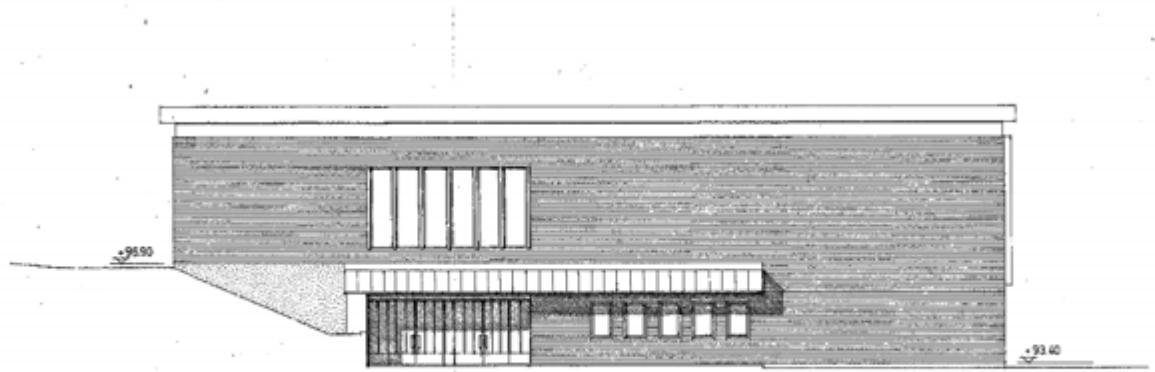
## **Byggnadsbeskrivning**

### **Parkhallen**

Byggnaden ligger i en sluttning där norra långsidan öppnar sig mot Vättern med fönsteraxlar både på bottenvåningen och första plan. Bottenvåningens södra sida är under jord. Huvudentrén ligger på östra kortsidan och är vänd mot parkeringsplatserna. 1987 byggdes Folkets Park till på östra gaveln med två kontorsrum för folkparkschefen och för den administrativa personalen. På fasaden sitter texten Folkets park i gulmålad plåt. Även på västra sidan finns en större entré med biljettkontor. På norra sidan finns flera mindre entréer. Övervåningen har entréer från södra långsidan. Alla publika entréer består av glasade eloxerade pardörrar. Även de stora fönsterpartierna är av plåt. Endast de mindre fönstren till loger, kök och kontor är av brunlaserat trä.

Byggnaden har olika uttryck från olika håll. För att minska storleken är byggnaden uppdelad i tre huskroppar där mittendelen är indragen i förhållande till de andra delarna. I en så stor byggnad skapar det variation och lättar upp intrycket. Övervåningen råder över bottenvåningen på norra sidan vilket är karaktäristisk för modernismens arkitektur. Fasadmaterialen varierar. Brunt tegel med inslag av rödbrun målad lockpanel. Övre danssalongen är inklädd med panel på norra sidan. Även loftgången och dess trappa har en grov ohyvlat rödbrunmålad panel. Variationen gäller även fönster. I danssalongerna finns sammanhängande fönsterband. Nedre danssalongen har fönster med sidoljus. Övre danssalongen har liggande rektangulära fönster med plåtlist. I danssalongen Galaxen och övre trapphall samt vid entréerna finns höga stående rektangulära fönster.

Som på många byggnader från 1970-talet är taket osynligt från marknivå. Taket är till vissa delar platt och klätt med tjärpapp med invändiga avlopp. Mitt på taket över den övre danssalongen finns ett uppbyggt fläktrum som är beklätt med trapetsplåt.



*Ritning från 1974 som visar östra gaveln med entrén.*



*Östra entrén med tillbyggnaden från 1997.*



*Huvudentrén mot öster.*



*Ritning från 1974 som visar södra långsidan.*



*Norra fasaden. Danssalongen Galaxen med höga rektangulära glaspartier.*



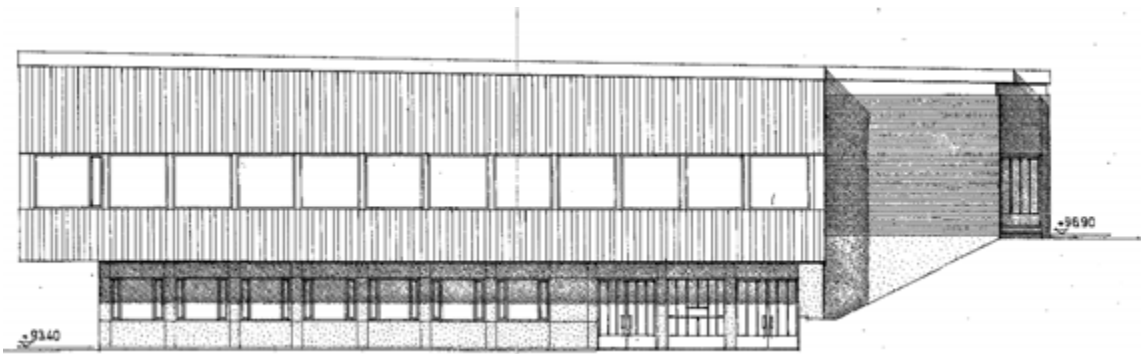
*Loftgången utanför köket.*



*Loftgången.*



*Fasad mot nordväst.*



*Ritning från 1974 som visar västra gaveln och entrén.*



*Norra fasaden med en av entréerna.*



*Västra gaveln med konstverket, Sagor och myter kring Vättern.*



*Västra entrén, vänstra dörren är utbytt.*



*Fasaden, sydvästra hörnet.*



*Ritning från 1974 som visar södra långsidan.*



*Södra långsidan med artistentré.*



*Södra fasaden, ljusinsläpp i stora trapphuset.*



*Södra entrén.*



*Södra fasaden, fönster till klubbrummen.*

### **Taklandskap**

Mittentaket över köksdelen har två fall. På norra takfallet sitter flera fläktaggregat. Nedre delen är klädd med trapetsplåt. I mitten finns en upphöjd del som är inklädd med trapetsplåt och innehåller fläktrum. Södra takfallet är inklätt med tjärpapp. De stora taken över Galaxen och stora danssalongen har flack lutning och är täckt med tjärpapp. Takfoten är neddragen och inklädd med bandfalsad plåt.



*Norra takfallet över köksdelen.*



*Takfallet på södra sidan.*



*Takfall som är belagt med tjärpapp.*

## **Bottenvåningen**

### **Kontor och omklädningsrum 177 – 179, 186, 109, 187.**

De båda tillbyggda kontorsrummen på östra sidan tillkom 1989 för folkparkschefen och den administrativa personalen. I dag används dessa som personalrum och förråd. Rummen har moderna ytskikt med linoleummattor och glasfiberväv på väggarna samt ljudabsorberande skivor i taket. I anslutning till dessa rum finns ett personalkök med en enkel modern köksinredning samt två omklädningsrum. De senare har skåpinredningar med dörrar i klara kulörer.

Via en korridor leds man in i byggnaden från köksentrén där flera utrymmen finns med anknytning till mat/varuhantering i byggnaden. Här finns embalagerum, avfallsrum, renskök och tre kylrum. Här finns också två mindre kontorsrum. Det senare är tillskapat med ett utbyggt rum under loftgångstrappan.





*Tillbyggda kontorsrum i östra delen av huset. Rum 186.*



*Ett av de båda omklädningsrummen.*



*Förråd för gräsklippare tillskopat i sen tid med synliga ytterväggar.*



*Ett av tre kylrum klädda med korrugerad stålplåt. 173 – 175.*



*Kontorsrum, 178.*



*Förråd fd kontor 177.*

### **Köksavdelningen**

Köksavdelningen upptar en stor del av bottenvåningen. I anslutning till kökentrén finns ett renskök som användes vid skalning av potatis och rotfrukter. Golvet är gjutet och målat i en gulbrun kulör. Väggarna täckta av vitt kakel. I taket sitter gipsskivor.

Via den vinklade korridoren som kantas av kylrum kommer man till tillagningsköket. Här finns diskbänkar och vaskar utmed norra långväggen. Ovanför dessa sitter mindre enluftsfnster med eloxerad plåt och fönsterbänkar av röd kalksten. Även här är golven gjutna och målade och väggarna klädda med vitt kakel med ett horisontellt band med gult kakel. I taket sitter ljudabsorberande skivor. Dörrarna är klädda med orangemålade skivor och som accentueras med svarta runda trycken (pastilltrycken) och stående, rektangulär glasruta. Diskrummet är avskilt och har vitt kakel.

I anslutning till köket finns en bespisingssdel. Den bakre delen är klädd med kakel där det har stått kylskåp och värmeskåp. Framför dessa finns en lång utskänkningsdisk som är av lackat trä med mässingslister. På båda sidor om disken och under disken sitter ett gulbrunt kakel. Över disken sitter ett tak av

kopparplåt. Dörrarna mellan serveringen och köket har samma utformning som i köket.



*Renskök, 181.*



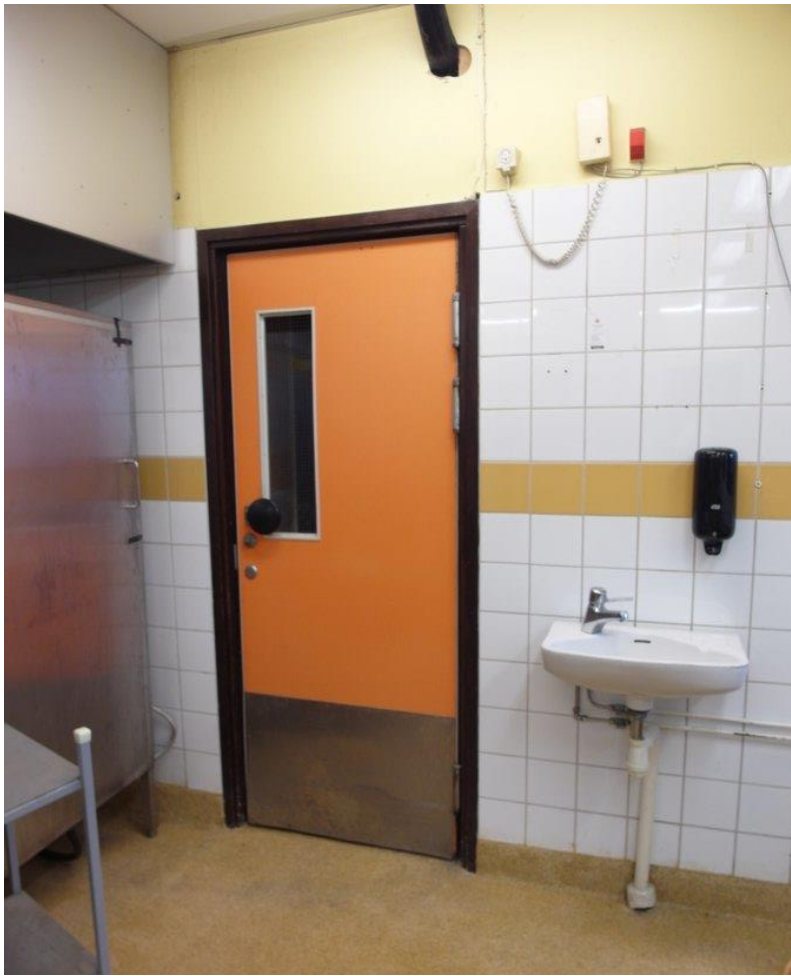
*Tillagningsköket med stekhällar, rum 166.*



*Köket, ut mot norr och mindre enluftsfönster med fönsterbänkar av röd kalksten.*



*Diskrummet, 167.*



*Dörr i köket.*



*Nischer i anslutning till serveringen, 165.*



*Serveringsdisk med brunt kakel, 165.*



*Uppdukat inför fest med originalmöbler.*



*Över disken sitter en kåpa av kopparplåt.*



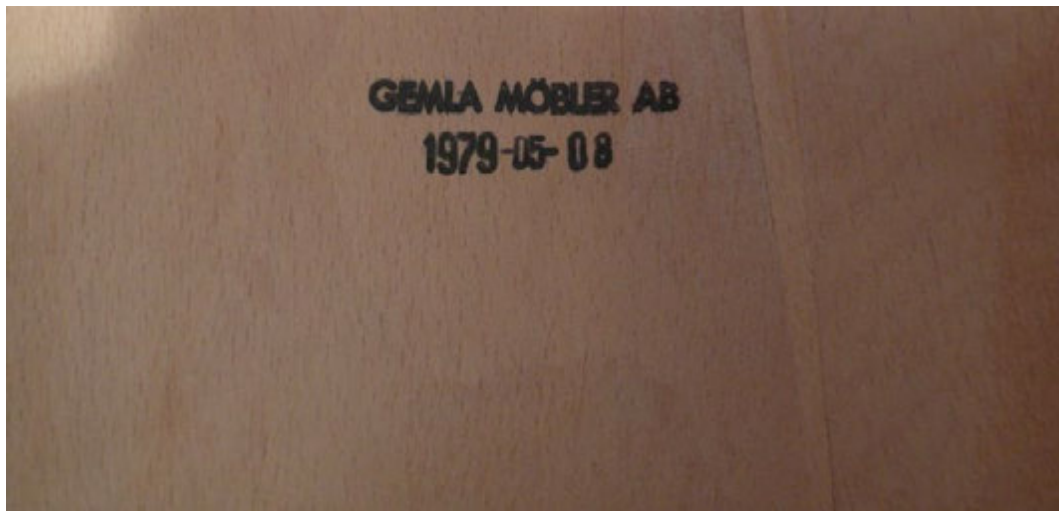
*Arkivbild visar serveringen.*

### **Servering och danssalongen 159, 162.**

Serveringen består av valvinklädda limträbjälkar som är spritputsade. Valven är ej ursprungliga utan har tillkommit senare. Golvet är närmast serveringen belagt med linoleum och sedan av stavparkett. Närmast dansgolvet ligger mönsterlagd linoleummatta i geometriskt mönster i beige, brunt och rött. Mattan är ej ursprunglig utan lades in 1990. Utmed hela serveringen och danssalongen sitter fönster i eloxerad plåt med fönsterbänkar av röd kalksten. Runt dansgolvet löper en sarg av trä med ett geometriskt mönster i svart och vitt in mot dansgolvet. Från taket löper också en sarg med infällda mässingsarmaturer. Här har tidigare suttit konstverk som nu är borttagna och som visar att taksargen har varit målad i en mörkare kulörer. Vid dansgolvet finns en mindre upphöjd scen som avskärmas av ett staket av träspjälor som sitter med svartmålade smidesbeslag. Dansgolvet har en stavparkett som är brunbetsad. Golvet består av ett hårt sydamerikanskt träslag. Väggarna består av rödbrunt tegel som har blivit vitmålat i sen tid. Taket är klätt med isoleringsskivor som är målade i vitt och turkos, vilket är den ursprungliga färgsättningen. En del av stolarna i salongen består av böjträ och är tillverkade av *Gemla Trämöbler* i Diö som är kända för sina böjträsmöbler. Dessa är dock inte de ursprungliga möblerna som också var av trä med stoppad sits och rygg.



*Valv i serveringsdelen.*



*Trämöblerna är stämplade och kommer från anrika Gemla i Diö, Småland.*



*Danssalongen.*



*Podie och dansgolvet.*



*Barriär mellan dansgolv och servering*



*Avskärmning vid podiet.*



*Mässingsarmatur som sitter i taket till sargen runt dansgolvet.*



*Entré ut mot uppehållsrum. Till höger syns den ursprungliga tegelväggen.*

**Uppehållsrum 138, kapprum 141, 115 – 116, klubbrum, 139 – 140, förråd 117 och toaletter 144 – 152, 119 – 134.**

I sydvästra delen går en kalkstenstrappa upp till övervåningen. Väggarna är av tegel som är vitmålade i sen tid. Handedare är av lackat trä som sitter med ett svart järnräcke. I trappan finns ett ljusinsläpp med höga rektangulära fönster som är infattade i plåt.

Mellan danssalongen och uppehållsrummet sitter en löstagbar vikskärm av trä som är grönbetsad.

Uppehållsrummet är en förbindelse mellan garderoben och västra entrén och den mindre trapphallen till övervåningen. Mellan västra entrén och uppehållsrummet finns ytterligare glasade dörrpartier. Golvet är belagt med röda kalkstensplattor. Väggarna är av tegel som är vitmålat. Taket har sadeltaksform och har synliga isoleringsmattor av sten som är grönmålade.

På södra sidan av uppehållsrummet finns en mindre garderob med en disk uppbyggd av tegel som är klädd med en bänk av röd kalksten och front klädd med svart kakel. I delar av garderoben ligger en gulmönstrad linoleummatta som avslutas med en mässingslist. I anslutning till garderoben finns herr- och damtoaletter.

Dörrarna till toaletter och grupprum är mörkgröna. Inne på toaletterna sitter orange dörr. I herrtoaletten har väggarna blått kakel på väggarna och på damtoaletterna sitter ett vinrött kakel. Golven har gulbruna keramiska plattor. Spegelarna är huvudsakligen av stålplåt. I damtoaletterna finns större spegelytor än på herravdelningen.

Från garderoben kan man komma in i två klubbrum som nu används som förråd. Dessa rum har heltäckningsmattor i rött respektive blått. Rummen saknar fönster och väggarna är putsade i taket sitter isoleringsskivor.

Mellan uppehållsrummet och garderoben finns en passage med dörrpartier av eloxerad plåt och glas. Golvet är belagt med en rödbrun gummimatta. Från passagen kommer man även till övervåningen via den stora trappan. Garderoben är imponerande med sin enhetlighet och volym. Taket är även här inklätt med stenisolering. Golvet är belagt med röd ölandskalksten. Utmed södra långsidan löper en lång disk som är klädd röd kalksten och fronten med grönt kakel. Klädhyllorna är tillverkade av trä som är rödbetsat. Bakom disken är golvet belagt med en rödmönstrad heltäckningsmatta. På norra långsidan finns ytterligare herr- och damtoaletter, även dessa har samma färgdistinktion vad gäller kulör på kakel som toaletterna vid lilla garderoben. Ytterligare en dörr leder in till hiss och en intern trappa till övervåningen. Även trappan och trapphus har golv belagt med röd kalksten.

Både västra och östra entrén utgörs av en sluss med dubbla dörrar och biljettlucka med spärr.



*Uppehållsrum med vikhvägg till danssalongen till vänster.*



*Uppehållsrum mot västra entrén.*



*Cylinderformad armatur som sitter i uppehållsrummet.*



*Mindre garderob med toaletter i anslutning till uppehållsrum.*



*Möte mellan linoleummatta och kalkstengolv avgränsas med en mässingslist.*



*Damtoalett vid lilla garderoben.*



*Herrtoalett vid lilla garderoben.*



*Herrtoalett vid lilla garderoben.*



*Västra entrén med biljettkassa.*



*Förråd fd klubbrum, rum 140.*



*Fd Klubbrum, rum 139.*



*Delar av kaffeservis som fanns i ett av klubbbrummen. Karaktäristisk med de två röda fanorna.*



*Förråd under stora trappan, rum 137.*



*Garderoben med utsikt mot östra entrén.*



*Kapprum där golvet är belagt med heltäckningsmatta.*



*Tegelv gg i garderoben med toaletter.*



*Detalj tegelv gg och d rr till herrtoaletten.*



*Spegelvägg på damtoaletten med en disk för handväskor. Dörrarna är orange med bruna foder.*



*Inre trapphus med hiss., rum 169. Dörr till kapprum.*



*Trapp till övervåningen belägen vid hissen, rum 169.*



*Biljettkontor med spärr vid östra entrén. Vid entrén en sluss med dubbla dörrpar.101.*

## **1:a våningen**

På första våningen ligger övre danssalongen med loger och på östra sidan baren Galaxen och klubbrum. Mellan dessa salonger ligger köket och två toalettavdelningar. Mellan stora danssalongen och Galaxen finns en loftgång med trappor som tjänstgjorde som utrymningsväg.

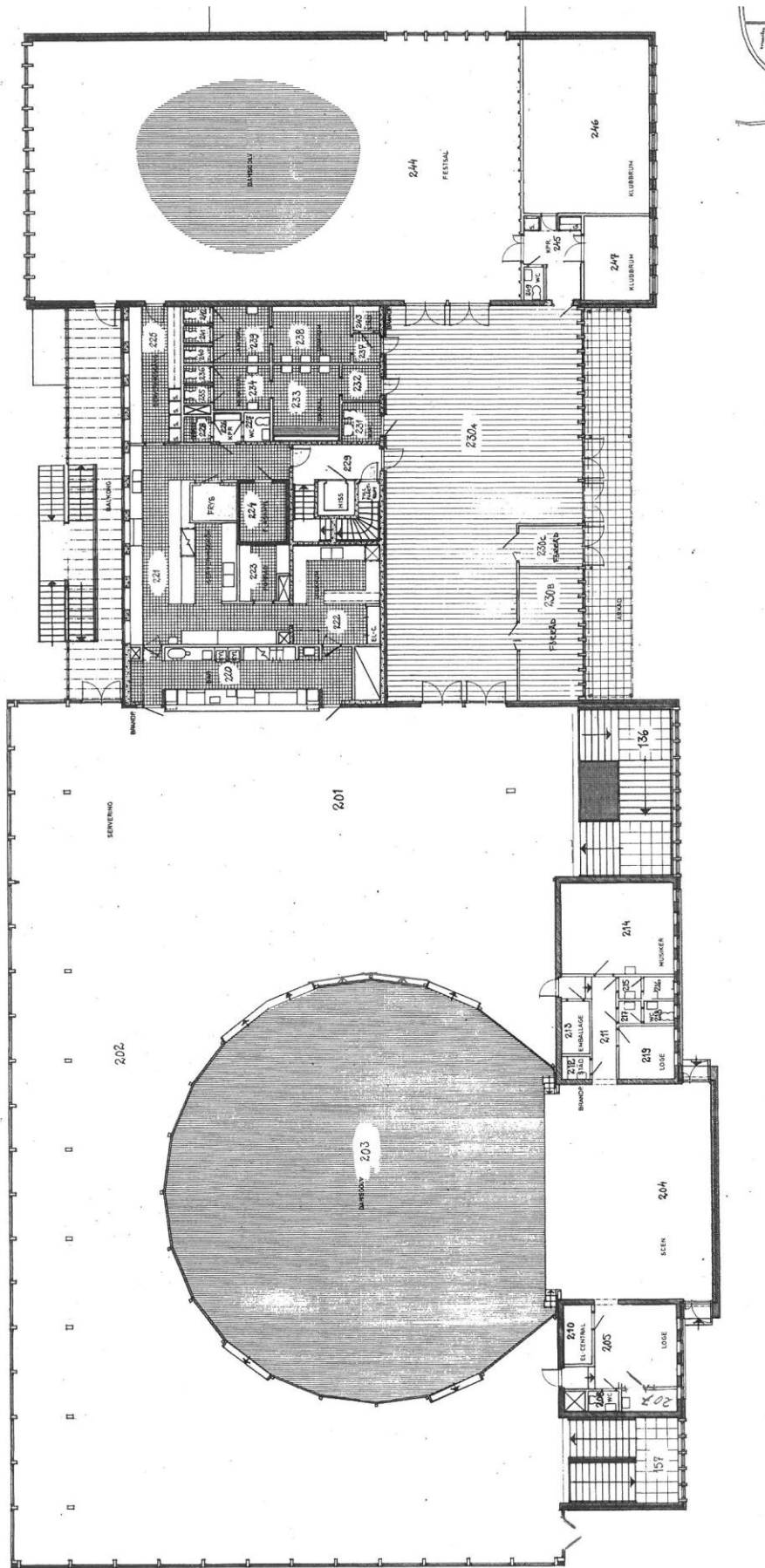
Det stora flertalet dansgäster slussades via biljettkassorna på bottenvåningen och stora trappan till övervåningen. Trappan är klädd med röd kalksten. Där trappen börjar finns i dag en plantering med gröna växter. Ursprungligen var det en bassäng med fiskar. Väggarna är av tegel som har målats vita i sen tid. Ytterväggen är klädd med en plasttapet i geometriskt mönster i svart, rött och silver. På södra ytterväggen sitter ett sammanhängande fönsterparti som skänker ljus till trappan.

### **Stora danssalongen med loger 203 – 214.**

Stora danssalongen domineras av det runda dansgolvet som delvis avgränsas med ett lackat träräcke som sitter med smidesbeslag. På södra sidan finns en stor scen med trappsteg på var sida. På båda sidor om scenen finns artistloger. Dansgolvet har en betsad stavparkett. Över dansgolvet sitter en cirkelformad armatur av smide med glasglober som sitter i mässingsinfattning. Taket består av plåtpanel. Övriga delar av taket består av gipsskivor och mineralullsskivor som är målade i två ljus blå kulörer. I serveringsdelen är taket inklätt med stenullsisolering som är rödmålad.

I den västra delen av dansgolvet finns en mindre uppbyggd scen. Denna scen användes vid mindre uppträdanden. Salongen har stora rektangulära fönster utmed norr och väster. Bågarna består av gulmetall. Golvet är av linoleum med geometriskt mönster i brunt, rött och turkos på beige botten. På norra sidan sitter limträbalkar som är förstärkta med smide och järnbultar. På östra sidan finns en serveringsdisk med ett koppartak över. Bakom disken sitter grönt kakel på väggarna över diskbänkar och skåp. På var sida om serveringsdisken leder dörrar ut till köksavdelningen.

Artistlogerna är enkla med synliga tegelväggar har målats med ljusa kulörer i sen tid. De små rektangulära fönstren är av brunbetsat trä med fönsterbänkar av röd kalksten. Dörrar är original och är gröna. Till logerna hör toalett och dusch. I varje loge finns tvättställ och spegel.



1:a våningen. Norr är till vänster.



*Trappan till övervåningen med växtplantering. Yttervägg med klistrad tapet. 136.*



*Stora trapphuset till stora danssalongen. 136, 201*



*Arkivbild som visar danssalongen med möbler.*



*Stora danssalongen har varit avdelad i linje med det röda bandet i golvet. 201.*



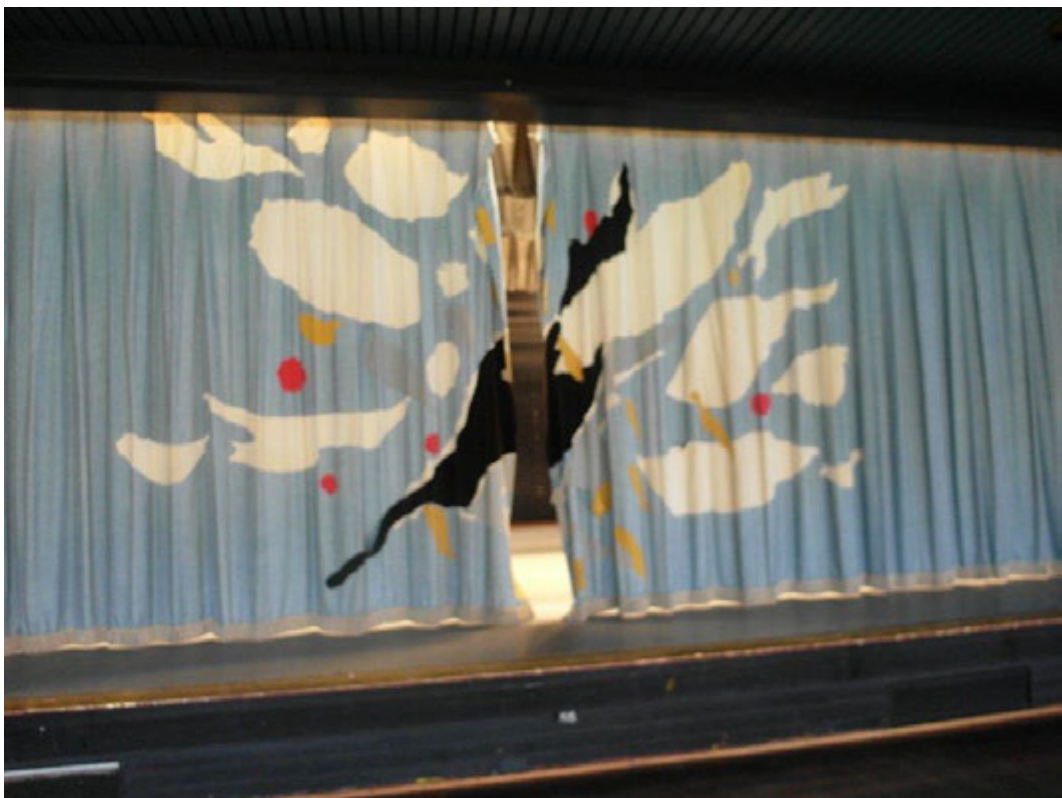
*Stora danssalongen med dansgolvet i mitten med scenen.201.*



*Taket över dansgolvet med plåtpanel och armaturen.*



*Detalj räcke mellan dansgolv och servering.*



*Ridå med sydda applikationer.*



*Trappa upp till scenen från dansgolvet.*



*Ljusskylt som visar dans utifrån genusperspektiv. Skylten sitter till vänster om scenen.*



*Extrascen på västra sidan om dansgolvet. 203.*



*Utrymme norr om dansgolvet med bärande stolpar. 203.*



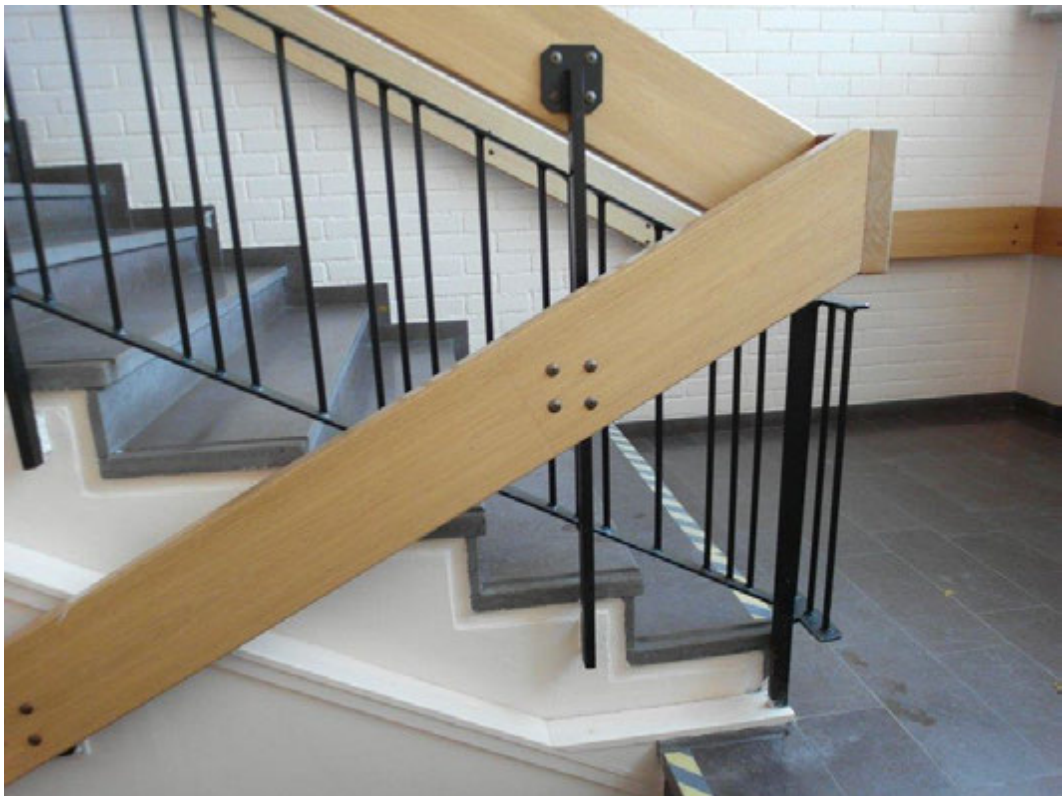
*Serveringen med koppartak. Golvet har geometriskt mönster. Längs bort till vänster dörr till loftgången.201*



*Bakom serveringsdisken finns diskbänk och skåp, rum 220.*



*Sydvästra trappan, rum 157.*



*Detalj handledare i sydvästra trappan, rum 157.*



*Loge 205 med heltäckningsmatta och tegelväggarna som är gulmålade i sen tid.*



*Mindre fönster av betsat trä och fönsterbänk av kalksten. i en av logerna.*



*Ingång från scen till en av logerna.*



*Loge 214.*

### **Uppehållsrum/ södra entrén, 230.**

Uppehållsrummet är en länk mellan Galaxen och stora danssalongen och som även innehåller entré från söder. I uppehållsrummet finns också herr och damtoaletter med de sedvanliga gröna dörrarna. Golvet består av röd ölandskalksten. Taket har synliga bruna limträbalkar med fall mot söder. Mellan balkarna sitter profilerad plåt. Väggarna består av rödbrunt tegel. Dörrarna in till Galaxen och klubbrummen består av brunsvarta betsade trädörrar. Entrédörrarna mot söder är av eloxerad plåt och glasade. Även de stående rektangulära fönsteröppningarna är av plåt.

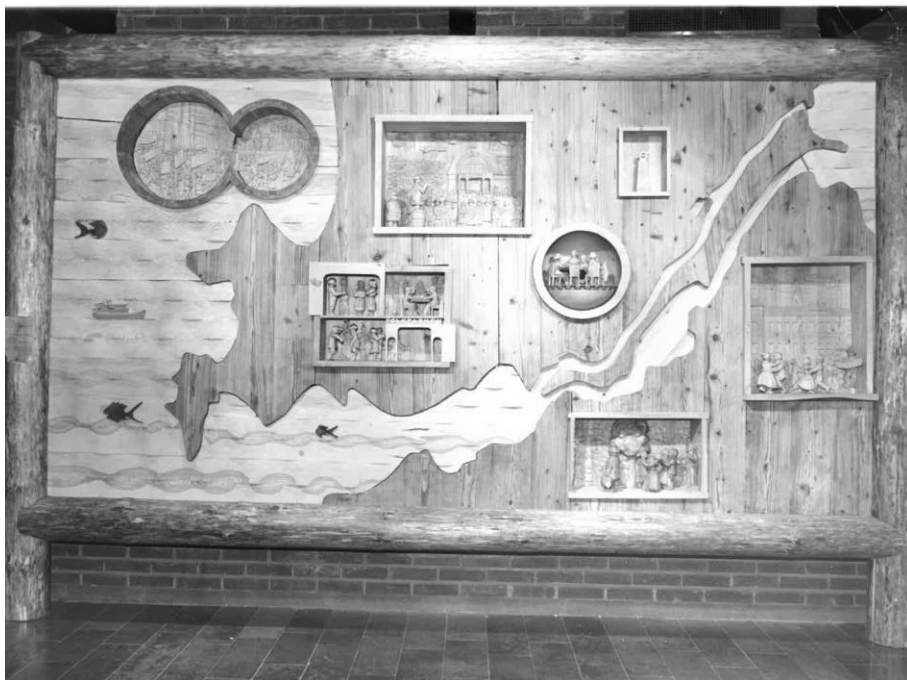
Mot den norra innerväggen är Åke Waséns stora trärelief placerad.



Entré mellan stora danssalongen och uppehållsrummet.



*Upphållsrum med södra entrén med rektangulära fönsteröppningar som släpper in ett vackert ljus.230.*



*Arkivbild föreställande Waséns trärelief.*



*Innervägg i uppehållsrum med dörrar till toaletter och inre trappa med hiss.230.*

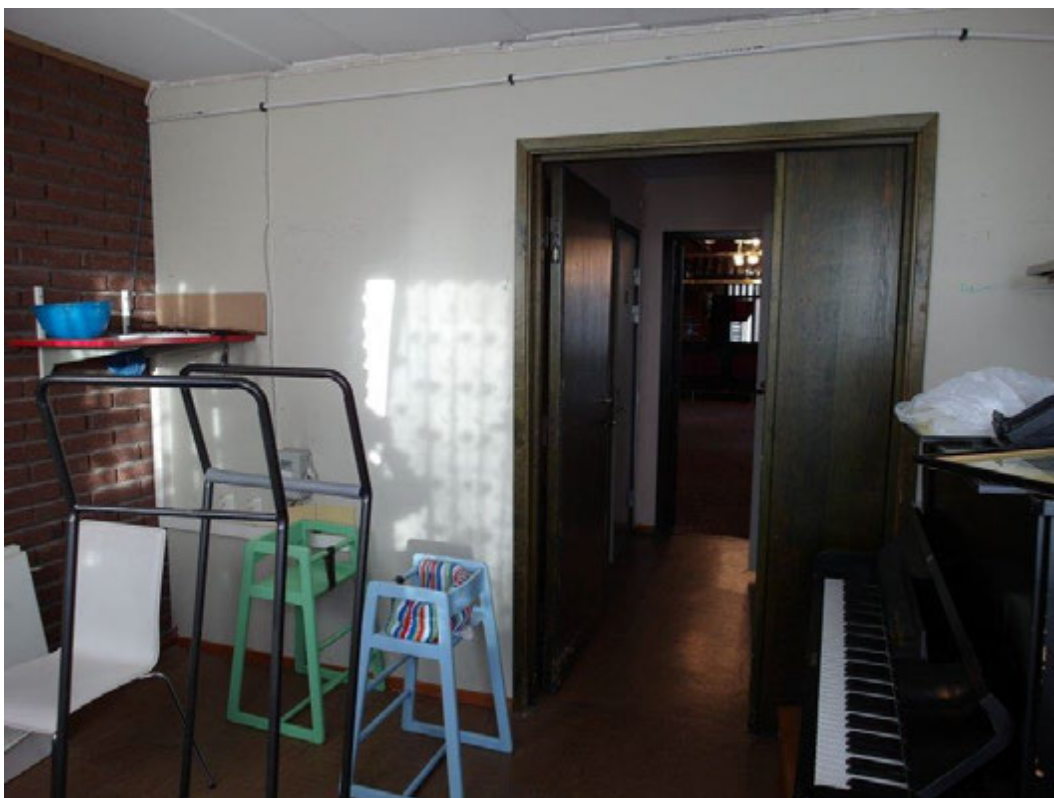
#### **Galaxen och klubbbrummen 244 – 247**

Galaxen har ett dansgolv men har mestadels fungerat som bar. Under en period fick besökarna bara dricka alkoholhaltiga drycker i Galaxen och vakter var utplacerade så att dessa drycker inte kom in i danssalongerna. Baren byggdes i slutet av 1980-talet minns informanterna.

Mitt i rummet finns ett ovalt dansgolv av brunt sydamerikanskt träslag som är lagd som stavparkett och har en avslutning i form av en mässingslist med spårskruv. Övriga delar av golvet är belagt med en heltäckningsmatta i brunt och svart. Ursprungligen låg även här en grön heltäckningsmatta som i klubbbrummet. Den norr väggen består av höga rektangulära fönsteröppningar som sitter i eloxerad plåt. Mellan varje öppning sitter en limträbalk. På östra sidan finns en liknande väggyta som sitter över den östra entrén. Västra väggen mot klubbbrummen består av stående och liggande fasspontpanel som är målad i en gråblå kulör. Denna vägg är ej ursprunglig utan här har varit en vikvägg. På en väggfast hylla har det suttit dekorativa schackpjäser av trä som nu är borttagna. Övriga väggar består av mönsterlagt rödbrunt tegel. Över dansgolvet sitter ljuskronor av mässing med flera glaskupor i varje armatur. Utanför armaturerna sitter kvadratiska ramar i rödmålat trä med ”fyllningar” av gråmålad plåt. Västra innerväggen upptas till viss del av en svartmålad barinredning av trä med panel och svarvade stolpar. På västra sidan finns en dörr till köket men också en utgång till loftgången som fungerade som utrymningsväg.

Dörrar in mot klubbbrummen är av grönbetsat trä. Ytterväggar i klubbbrummen är av rödbrunt tegel. Övriga väggar är klädda med gips. Taket i stora klubbbrummet har samma kassetindelning som i Galaxen. Här finns en grönmönstrad heltäckningsmatta som är i originalutförande. I båda klubbbrummen sitter mindre fönster av eloxerad plåt med fönsterbänkar av röd kalksten. Mellan Galaxen och klubbbrummen finns ett mindre kapprum med en toalett. Toaletten har en brun

linoleummatta och tegelväggen är synlig. Övriga väggar är klädda med en randig våtrumstapet.



*Klubbrum, 247 ut mot kapprum och Galaxen.*



*Det större klubbrummet, 246 med grön heltäckningsmatta och samma kassettak som i Galaxen.*



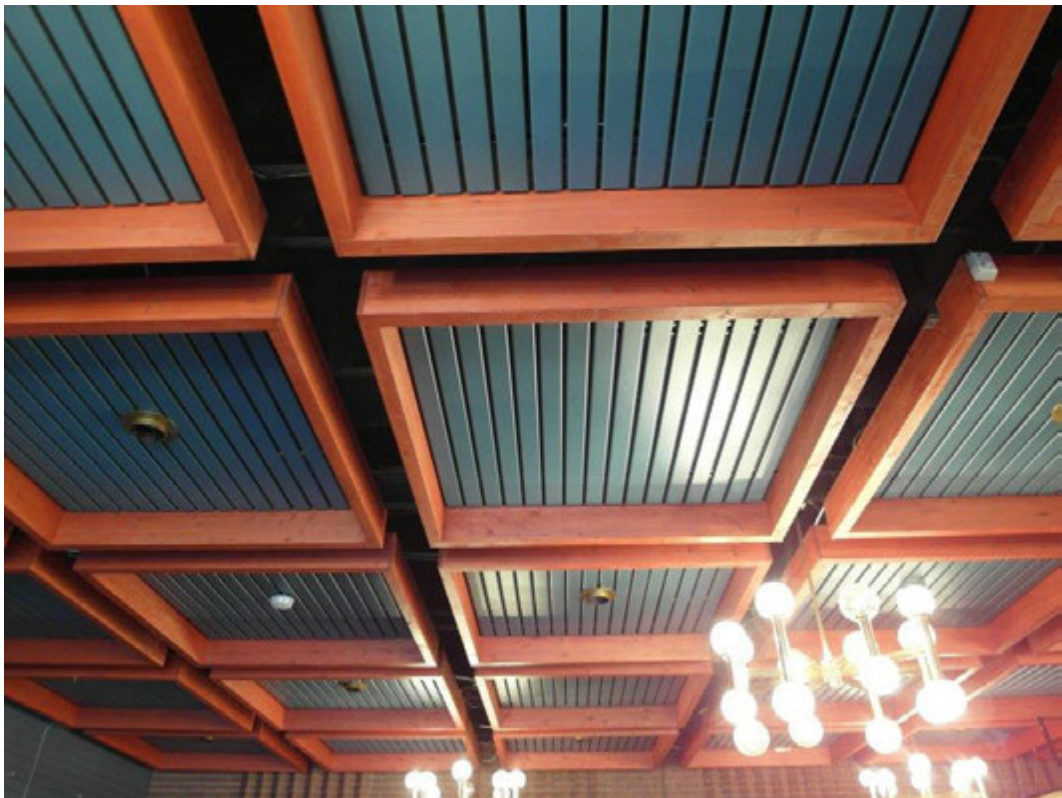
Mönstrad grön heltäckningsmatta i klubbrum 246.



Toalett i anslutning till klubbrummen.



*Galaxen med en glasvägg mot norr. Väggarna är av mönstermurat tegel.*



*Detalj träkassetter med fyllningar av plåt i Galaxen.*



*Panelad vägg mot klubbrummen.*



*Arkivbild som visar de handsnidade schackpjäserna som stod på hyllan.*



*Detalj mönstermurning av väggarna i Galaxen.*



*Mellan heltäckningsmatta och dansgolvet sitter en mässingslist med spårskruv.*



*Innanför bardisken.*

### **Köket 220 - 224**

Från baren finns förbindelse in till köket som innehåller en lång serveringsgång med diskbänkar mot yttervägg. Här sitter liggande rektangulära fönster av brunbetsat trä med fönsterbänkar av röd kalksten. Golvet är belagt med gula keramiska plattor. Väggarna är klädda med vitt kakel. I köket finns olika kylrum för frusen mat och särskilda kylrum för flaskor "flaskkylar".



*Köket, rum 225 ut mot Galaxen.*



*Flaskkyl och kylrum, längst bort i bild inre trapphus med hiss.*



*Köket, rum 221.*



*Rum 221 med fönsterbänk av kalksten.*



*Diskrum. Rum 223.*



*Diskrum. Rum 222.*

### **Fläktrum**

Från det inre trapphuset kommer man till fläktrummet som ligger uppbyggt på mellandelens tak. Här finns fläktsystem med reglage och en hel vägg täckt med elskåp.



*Fläktrummet.*



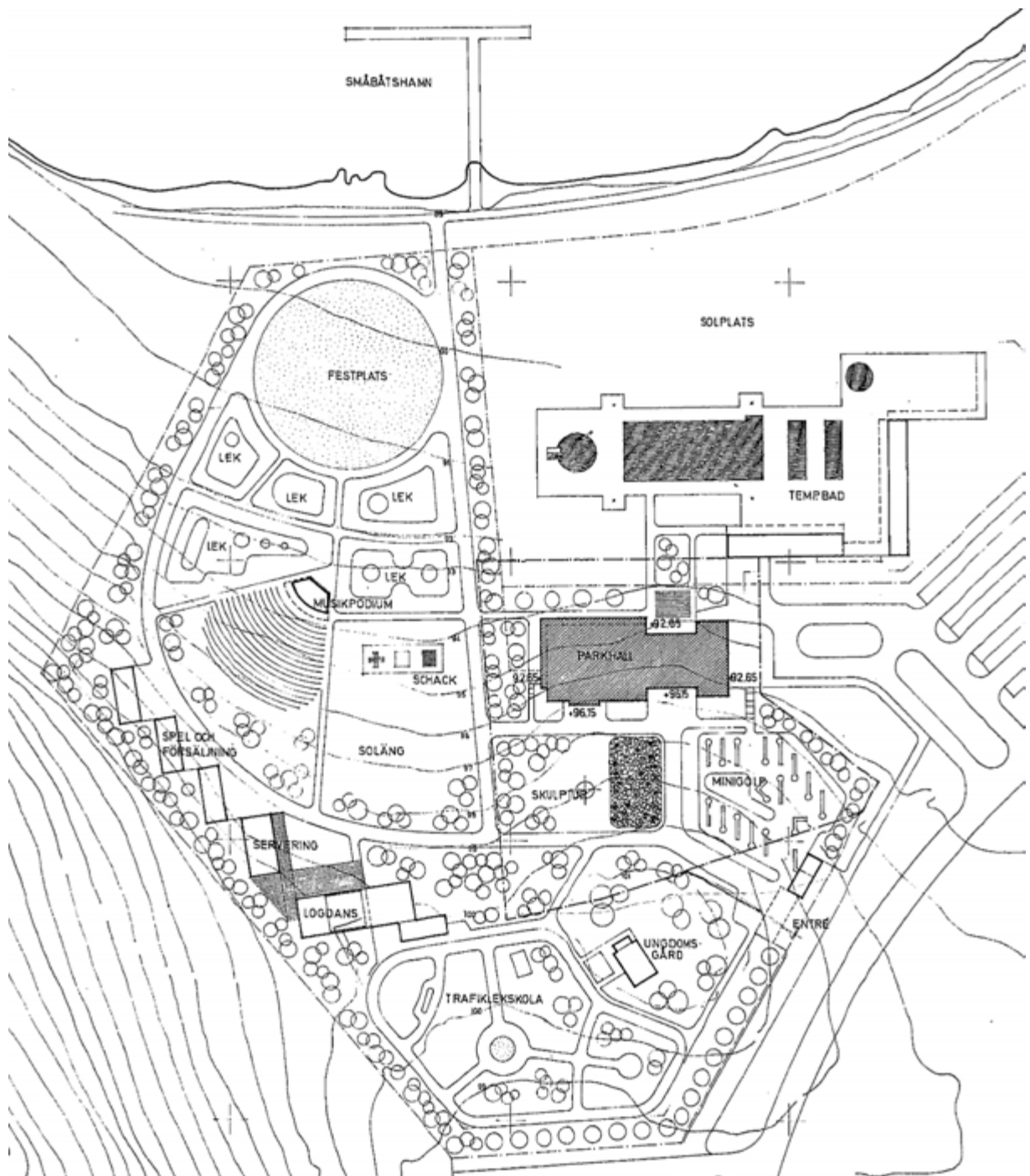
*Fläktrummet.*



*Elcentral i fläktrummet.*

### **Parkområdet**

Redan 1974 finns en ritning som visar hur arkitekterna Uppling och Fylking hade tänkt att gestalta parkområdet. Förutom Parkhallen fanns planer på ett sammanhängande område med småpaviljonger för servering, spel och försäljning. En separat byggnad för logdans finns inritad. Ner mot stranden var ett område vikt för en festplats. Stora ytor är upptagna för lekutrymme. En amfiteaterliknande musikscen, schack och minigolf finns också med i planerna för underhållningen i Folkets Park. En särskild ungdomsgård fanns med i de ursprungliga planerna liksom en skulpturpark. I öster fanns en stor parkeringsyta och i söder fanns en bussparkering. Det fanns även planer på en småbåtshamn.



*Ritning från 1974 där arkitekterna har planerat för uppbyggnad av olika aktiviteter i parkområdet.*

Många av planerna blev förverkligade men först tio år efter det att Parkhallen hade byggts. Den ursprungliga planen för området övergavs. Utedansbanan som är själva hjärtat i en Folk Park blev en hybrid mellan en täckt byggnad och öppen rotunda. Glashuset fick även funktionen av en teater med både inomhus -och utomhusscenen. Trafiklekskola, minigolf, schackspel och generösa lekplatser blev uppförda när Folkets Park slog upp portarna 1984. Skulpturpark genomfördes också, konstverken spreds runt om i parken och där även byggnader utgjorde fantasifulla verk. Det som aldrig blev utfört enligt den ursprungliga planen var ungdomsgården och småbåtshamnen. I stället anlades en mindre djurpark i den sydvästra delen som gränsade mot lövskogsområdet. Från början höll man egna

djur i parken där det ingick höns, kaninen, får och grisar. Sedan lånade man djur från bönder i trakten och från en 4H gård i Mjölby enligt (PC.)



*Platsen för djurparken i områdets sydvästra del.*



*Delar av djurparken, närmast i bild fanns förr en damm. Ett fundament till en mindre väderkvarn finns kvar.*



*Minigolfbanan.*



*Asfalterade gångar leder besökarna runt i parken. Trappa till minigolfen.*

Mycket av verksamheten som en gång drog besökare är i dag borta. Vid Kråkslottet finns en plan yta där trafikskolan för lådbilarna förr rullade. Lite större barn kunde öva sig i att köra elbilar. De asfalterade vägarna från denna

verksamhet finns kvar i den nordvästra delen av parken. Parken är anlagd på en höjd som också består av fyllnadsmassor från bygget av Parkhallen.



*Trafikplats för lådbilar.*



*Smalspår och underrede till malmvagnar. I bakgrunden cementrör för genomfart.*



*Asfalterad elbilsbana.*

Mitt i parken finns öppna platser som är kringvärdade av buskar och planeringar och parkbänkar. Det finns en kryddgård där också bysten av Hjalmar Branting är placerad. På en öppen yta omgiven av sittbänkar finns metallarbetarförbundets minnesplats som sattes upp i samband med att förbundet firade 100 års jubileum år 1996. Verket är tillverkat av smide av elever vid Carlsunds yrkesutbildning.



*Hjalmar Branting omgiven av kryddträdgården.*



*Minnesmärke utförd 1996 av elever vid Carlsunds yrkesskola.*



*Sittbänkarna med gjutna sidostycken.*

På en rund gräsbevuxen yta stod tidigare musikpaviljongen Trollkarlens Hatt. Längs ner mot vattnet finns en grillplats med sittmöbel. I området finns också skulpturgruppen "Frukost i det gröna" av konstnären P O Ultvedt. Från grillplatsen ser man en mindre vattenansamling som är inhägnad.



*Rund plats där musikpaviljongen Trollkarlens hatt tidigare stod.*  
Fortfarande upptas stora delen av parken av färgglada lekredskap med klätterställningar och rutschkanor. Detta lockar dagligen de yngre besökarna till parken, året om.



*Parken har rikligt med lekredskap.*



*Det senaste tillskottet i parken.*



*Frukost i det gröna.*



*Inhägnad damm.*



*Grillplats.*



*Gräsyta med ditforslade stenar.*



*Dike som rinner ner till Vättern.*

På norra sidan om Parkhallen står tre malmvagnar uppställda på bitar av smalspårig räls. Vagnarna kommer från Åmmeberg. Här finns några planterad popplar och en blodbok. Den senare är en gåva från Park och fastighetsenheten med anledning av Folkets Parks 90-års jubileum 1996.



*Malmvagnar från Åmmeberg.*



*Blodbok.*



*Kopparplakett som berättar att Park och fasighetsenheten har skänkt blodboken vid Folkets Paks 90-års jubileum, 1996.*



*Beskurna popplar.*

Som besökare möts man av tre skulpturer på östra sidan. På långt håll syns den 18 m höga "Soleruption" av konstnären Björn Selders. Skulpturen ska fungera som ett riktmärke från såväl land som från sjön. Skulpturen står på en meridian och har haft en belysning som ytterligare förstärkt dess uttryck. Samma konstnär har även gjort "Fåglar i flykt" som står till höger om östra entrén till Parkhallen. Upp mot södra entrén sitter staket och grindar i figurativt smide skapat av konstnären Stefan Thorén

Ett av de mer spännande verken har skrotats, nämligen Aeolsharpan av Mikael Crisp. Verket skapades som ett ljudkonstverk där besökarna kunde lyssna och få ljudupplevelse.



*Grindar och staket vid södra entrén.*



*Skulpturen Soleruption av konstnären Björn Selders.*



*Parkhallens västra gavel pryds av "sagor och myter kring Vättern".*



*Arkivbild som visar "Fågel i flykt".*



*"Fågel i flykt" står till höger om östra entrén till Parkhallen.*

## Utomhusentrén

Parkområdet är inhägnat och entrén till området sker via de båda kioskerna. Kioskerna har betalfunktion från två håll i varje kiosk. Enligt (IA) var det kö ända port till parkeringen vid vissa arrangemang. Så därför behövdes det vara fyra personer som jobbade i entrén med att ta betalt.

Över båda kioskerna sitter ett skyddande tak som hålls uppe med järnbalkar och är täckt med korrugerad plåt. Kioskerna är byggda i regelkonstruktion och klädda med blåmålad lockpanel. Under den blå färgen finns en rödbrun kulör, samma kulör som på Parkhallen. Fönster och luckor till expeditionen är av lackat trä. Dörrarna är av målad masonit.

## Invändigt

Det finns en disk vid varje expedition som är klädd med stålplåt.



*Entrén till parken, mot öster.*



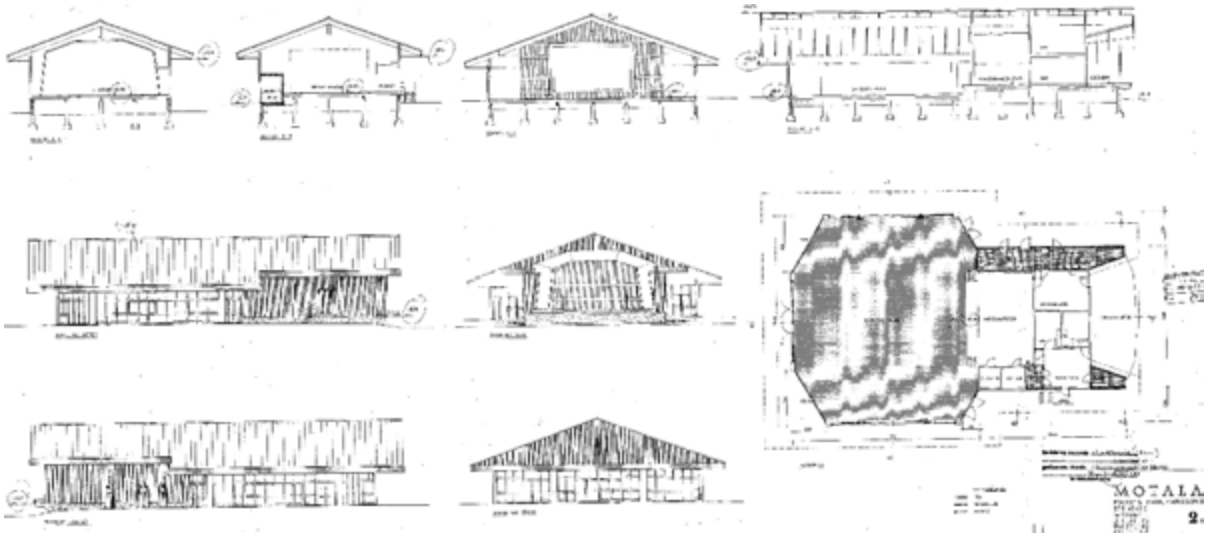
*Dörr in till en av entréerna, mot väster.*



*En av entréerna invändigt med kassaluckor från två håll.*



*Detalj kassa med öppningsreglage för spärr.*



*Ritning över Glashuset.*

## **Glashuset**

Glashuset är en dansbana med både inomhus som utomhusteaterscen och uppfördes 1984 som en önskan om att återuppta känslan av en utedansbana. Även Glashuset är ritat av arkitekterna Erik Uppling och Eric Fylking. Enligt IA fungerade aldrig glashuset för dans. Golvet har springor mellan golvbrädorna så att damer med högklackade skor fastnade med klackarna.

Senare har man byggt till huset med två serveringsdelar vilka är belägna på byggnadens östra sida och ligger under det utskjutande taket. 2005 byggdes Glashusets utescen till.

Norra delen av Glashuset utgörs av en öppen scen. I anslutning till scenen finns en stor öppen gräsyta. Norra delen av gräsytan upptas av större stenblock som är flyttade till platsen och som fungerar som sittytter och lekplats. Mellan Mariebergsbadet och parken finns ett dike som fångar upp ytvatten som rinner vidare ner till Vättern.

Byggnaden står på en betonggrund och har en stomme av limträbalkar. Sadeltaket är belagt med tjärpapp och utdraget så att det bildar ett regnskydd runt dansbanans tre sidor. Dansbanan har glasade väggar i eloxerade plåtramar med dörrar från flera håll. Teaterscenen innehåller loger och toaletter samt förråd. Här är fasaderna klädda med liggande fasspontpanel med svarta detaljer.



*Glashuset mot sydväst. Till höger i bild syns en av de båda tillbyggda serveringsdelarna.*



*Arkivbild som visar Glashuset som nybyggt.*



*Glashuset mot väster.*



*Glashuset har en ett kraftigt taköverhäng som fungerade som regnskydd, mot norr.*



*Glashuset med den tillbyggda scenen, mot norr.*



*Glashusets sydöstra sida med en av de två utbyggda serveringsdelarna.*



*Utanpåliggande limträbalk med bultade järn.*



*Glashusets takkonstruktion.*



*En av de båda tillbyggda serveringsbyggnaderna.*



*Glashuset med scenen.*



*Tidigare yttervägg i en av de båda serveringstillbyggnaderna.*



*Rum för inlastning, toaletter och grön dörr till scen.*



*En av tre loger.*



*Denna utmärkelse prydde tidigare Glashuset.*

### **Kiosk väster om Glashuset**

Nu används byggnaden som redskapsbod.

Byggnaden har en regelkonstruktion under ett utskjutande sadeltak som är belagt med betongpannor. Fasaderna är klädda med rödmålad panel på förvandring och hörn samt omfattningar är vitmålade. Dörren är klädd med svartmålad panel som är lagd i fiskbensmönster. En vitmålad lucka sitter vid öppningen till kassan. Där sitter också en svartmålad trappa med handledare.



*Kiosk belägen straxt väster om Glashuset.*

### **Gamla kiosken**

Enligt uppgift ska denna kiosk vara flyttad från gamla Folkets Park och skulle kunna vara från 1904 eller lite senare. Enligt (IA) köpte man dansbiljetter i kiosken.

Byggnaden är åttakantig och uppförd i regelkonstruktion. Fasaderna är klädda med rödmålad liggande fasspontpanel med vitmålade hörn. Nederdelen av fasaden är inklädd med en stående modern panel. Taket är ett topptak med pagodformad avslutning som är klätt med tjärpapp. Byggnaden har öppningsbara luckor. Runt den öppningsbara delen finns två trappsteg av trä som är svartmålade.



*Gamla biljettkiosken.*



*Biljettkiosk. I bakgrunden skymtar glashuset.*

### **Gatukök/kiosk**

Gatukök/kiosk är flyttad till sin nuvarande plats och har tidigare stått i närheten av Shellmacken som tidigare låg vid infarten från Skänninge och Vadstena enligt (IA och PC.) Huset är placerat så att det är tillgängligt för kunderna från såväl Mariebergbadet som från parken och är försedd med skjutluckor på båda sidor för att kunna betjäna kunderna.

Byggnaden står på en gjuten grund. Taket är sluttar svagt och är belagt med plåt som är neddragen över takfoten. Fasaderna är klädda med korrugerad plåt som är målade i ljusblått och rött. Byggnaden har skjutluckor av trä som är brunlaserade. Ut mot parken finns en lång disk av stålplåt.

Invändigt finns plastmattor på golvet och väggarna är klädda med målade masonitskivor. I byggnaden finns ett mindre tvättrum med en dörr som är uppbyggd med ett ramverk.



*Gatukök/kiosk mot väster.*



*Gatukök/kiosk mot Mariebergsbadet.*



*Kioskluckor av trä.*



*Rumsindelning där väggarna är klädda med målad masonit.*



*Dörr till tvättrum.*



*Fönster av lackat trä med spårskruv.*

### **Gul kiosk**

Kiosk med utskjutande sadeltak belagd med betongpannor. Bygganden är uppförd i en regelstomme och klädd med gulmålad panel på förvandring, hörn och omfattningar är vitmålade. På södra gaveln sitter en brun panelklädd dörr. Kioskluckan är försatt med skivor.



*Gula kiosken.*

### Röd kiosk

Kiosk med utskjutande sadeltak belagd med betongpannor. Byggnaden står uppallad på cementstenar. Den är byggd i en regelkonstruktion som är klädd med rödmålad panel på förvandring med vita hörn och omfattningar. På östra gaveln sitter en panelklädd svartmålad dörr. Kioskluckan är försatt med skivor.



*Röd kiosk.*

### Klubblokal till minigolfen

Denna byggnad har stått vid Nubbekullen i Västra Ny socken och är flyttad till Folkets Park på 1980-talet. Byggnaden står på en gjuten grund och är uppförd i en regelstomme. Sadeltaket är klätt med svart trapetsplåt. Fasaderna är klädda med rödmålad locklistpanel med svartmålade hörn och omfattningar. Byggnaden är försedd med en öppen veranda av omålat trä. Dörren är panelklädd och svartmålad. Fönstren består av enluftsågar.



*Klubbstuga till minigolfen. I förgrunden fundament till en väderkvarn som tidigare stod här.*



*Klubbstuga till minigolfen mot nordost.*



*Klubbstuga invändigt, innehåller två rum och köksavdelning.*



*Köksinredning.*

## Förråd

I dag använd byggnaden som redskapsförråd. På 1980-talet när bangolfen var igång sattes boden upp och användes då för att köpa bangolfspel och tillhandahålla klubbor.

Byggnad uppförd i regelkonstruktion och som står på cementplintar. Sadeltaket är klätt med korrugerad svart plåt. Fasaderna är klädda med rödmålad locklistpanel med svarta hörn och omfattningar. Dörren är klädd med svartmålad panel.

Invändigt är väggar och tak klädda med masonit. Golvet har en plastmatta. I anslutning till förrådet finns ett vidbyggt vindskydd byggt av snedställd panel som är rödmålat.



*Förrådsbyggnad.*



*Förrådsbyggnad invändigt.*

### **Bod vid veterinärbesök**

Boden uppfördes i slutet av 1980-talet när man hade djur i parken. Varje djurslag hade sina speciella stallar. För att underlätta vid veterinärbesiktningar byggdes boden.

Boden står på en gjuten cementplatta. Taket består av ett sadeltak som är belagt med svart trapetsplåt. Byggnaden har en regelstomme som är klädd med röd locklistpanel. Invändigt är väggarna oinklädda där stommen är synlig.



*Bod som användes vid veterinärbesök.*



*Veterinärboden invändigt.*



*Sydvästra delen av parken som förr innehöll djurparken med stallar.*

## Kråkslottet

Byggnaden är tillverkad av konstsnickare Tomas Tempte och är ett av hans mer fantasieggande verk

Kråkslottet har använts i barnverksamheten med sagostunder och målarverkstad. Väggarna var klädda med målningar utförda av konstnären Christer Söder. Dessa är borttagna.

Byggnaden är åttakantig och uppförd i en regelkonstruktion på en gjuten grund. Taket är ett topptak klätt med tjärpapp. I taket finns fyra rektangulära takfönster. Fasaderna är klädda med ohyvlad panel som ursprungligen har varit gråmålat men som senare har målats om. Vissa delar är målade i gult och rött och andra i grönt och grått.

Byggnaden har sex fönsterbågar vilka är spröjsade och indelade i åtta rutor. Flera fönsterbågar har plastglas. De fönster som har glas är försatta med luckor. Dörren har ett utanpåliggande ramverk med överljus



*Kråkslottet.*

### **Kråkslottet invändigt**

Golvet består av ett smalt brädgolv, som delvis är av tryckimpregnerat virke. Regelkonstruktionen är synlig och innerväggar saknas. Väggarna i nedre plan är målade i en turkosblå kulör. Övriga väggar är omålade. Fönsterbågarna har profiler och är förstärkta med järnstänger. Dörren är gulmålad. I takkonstruktionen som är mycket konstfullt utförd svävar tre kråkfåglar av trä.



*Kråkslottet invändigt, dörr med överljus.*



*Fönsterbåge med spröjsade glasrutor.*



*Detalj profil i fönsterbåge.*



*Takkonstruktion med tre svävande kråkfåglar.*



*Skylt funnen i Glashuset som har suttit på Kråkslottet.*



*Arkivbild som visar att Kråkslottet var gråmålat.*



*Trollkarlens hatt.*

### **Trollkarlens hatt**

Byggnaden är tillverkad av Tomas Tempte som musikpaviljong. Byggnaden står på lösa plintar som har sjunkit varför hela byggnaden står snett. Paviljongen är uppförd i en träkonstruktion som delvis är förstärkt. Taket består av ett topptak med en tornspira som kröns av en vindflöjel med inskriptionen FRED utstansat i smide. Mellan bärande stolpar sitter vertikala ribbor som är målade med plastfärg i blått och gult. Över ingången sitter en lyra som också är gulmålad.



*Ingång till musikpaviljongen Trollkarlens hatt.*



*Vindflöjel kröner spiran på trollkarlens hatt.*

## Turkiska tårtan

Även turkiska paviljongen är tillverkad av konstsnickare Tomas Tempte. Byggnaden är uppförd som en åttakantig serveringspaviljong och är byggd i träkonstruktion. Taket består av ett topptak med en lökkupolsformad överdel som kröns av en mindre kupol där en vindflöjel av smide är placerad. Vindflöjeln är utstansad och det står; ”Motala”. Vid takfoten finns ett galler av ribbor med snidad avslutning som ska föreställa det manliga och kvinnliga. Paviljongens tak vilar på stolpar med ett räckle av stående ribbor.

Invändigt hänger en äldre lampa som lär vara från Gamla Folkets park.



*Paviljongen Turkiska tårtan var avsedd för kaffeservering.*



Vindflöjel i smide med Motala utstansat.



*Turkiska tårten med den synliga takkonstruktionen där armaturen från Gamla Folkets park hänger.*



*Dekor i takfoten som gestaltar det manliga och kvinnliga.*



*Arkivbild visar att "Turkiska tårtan" har varit rödmålad.*

## **Kv Fjällskivlingen 1, Stormvägen 4 i Varamon**

Enligt direktiv från kommunen fick ingen kontakt tas med de boende i fastigheten och tomten fick inte beträdas.

Under 1910-talet hade intresset för utomhusbad vuxit sig starkt och den långa sandstranden gjordes iordning som Motalas friluftsbad. Varamobadet blev snart ett populärt besöksmål. Cafèer har funnits sedan 1924 då systrarna Hagström startade upp den verksamheten. I Varamon fanns det som mest ett tiotal olika matställen och platser att inhysa sig på. Vissa utav dessa hade även danskvällar.

Byggnad med mindre uthus på gräsbevuxen tomt omgiven av ett omålat lågt spjälstaket. Tomten gränsar till en gång och cykelbana som följer strandlinjen. På tomten finns stora björkar, granar och tallar.

Bostadshuset uppfördes i början av 1920-talet som en envånings byggnad och byggdes till 1927 till sin nuvarande omfattning. I fastigheten som kallades omväxlande för Strandhemmet eller Strandvillan drevs Lundgrens café fram till 1960-talet när Motala kommun förvärvade fastigheten. Därefter byggdes huset om till semesterhem med självhushållning. Nu är fastigheten uthyrd som bostad.



*Stormvägen går ända ner till stranden. Det aktuella bostadshuset till höger i bild.*

### **Bostadshus**

Bostadshuset är uppfört i vinkel i två våningar med vind och står på en slammad naturstensgrund. Byggnaden har en trästomme och är försedd med sadeltak som är belagt med betongpannor. I nock sitter två tegelmurade skorstenar. Fasaderna är klädda med gulmålade liggande och stående fasspontpanel med vita hörn och omfattningar. På västra fasaden finns en glasad veranda. På östra sidan en mindre öppen veranda. På västra fasaden finns vitmålade balkonger på varje våningsplan. Fönstren är småspröjsade och består av två lufter samt större fönster med tre lufter. Ett fönster på östra sidan är utbytt till ett modernt enlufts-fönster. Dörrarna består av vitmålade pardörrar med fyllningar och glasade rutor.

### Garage/förråd

Byggnad uppförd i regelkonstruktion under sadeltak som är belagt med korrugerad plåt. Fasaderna är klädda med liggande panel med vita hörn och omfattningar. Vitmålade slagportar på västra gaveln.

Om byggnaderna ska rivras bör en mer noggrann undersökning utföras av t ex färglager och studier av dörrar och fönster med närbilder. Även invändigt bör byggnaden dokumenteras.



*Fasad mot sjösidan.*



*Fasad mot nordost.*



*Fasad mot öster.*



*Uthusbyggnad mot öster.*

### **Kulturhistoriskt värde Fjällskivlingen**

Varambadet utgör en av kommunens mest välbesökta turistmål. Badet iordningställdes på 1910-talet och blev snabbt populärt vilket bidrog till att sommarpensionat, caféer och matställen etablerades. Här etablerades också ett sommarstugeområde.

Byggnaderna på Fjällskivlingen 1 utgör ett välbevarat exempel på 1920-talets pensionat/caféerelser som etablerades i anslutning till den framväxande badkultur

i Varamon. Byggnaden har en karaktäristisk utformning med stora småspröjsade fönster och glasveranda och med panelarkitektur som är tidstypisk för 1900-talets första decennier.

## **Kulturhistorisk bedömning Folkets Park**

Folkets Park har ett stort kulturhistoriskt värde. Hela anläggningen har ett samhällshistoriskt värde som visar på de ambitioner och riktlinjer som folkrörelsen hade under 1970- och 80-talen. Folkets Park i Motala har följt de strävanden som har varit gällande för att möta intresset både från centralt håll inom arbetarrörelsen och från allmänheten. Folkets Park har ett stort symbolvärde för Motala där den första anläggningen byggdes redan 1904 och har sedan följt med tiden och avlöst varandra. Folkets Park i Motala är starkt förknippad med den starka ställning som folkrörelsen har haft i Motala och berättar om det demokratiska samhällets framväxt, om möten mellan människor.

Folkets Park som plats med det natursköna läget har ett stort värde och bygger på lång tradition där man ansåg att ljusa vackra platser ska skänka glädje till de som besöker Folkets Park.

Folkets Park har ett stort lokalhistoriska värde. Parken utgör ett minnen från konserter, uppträdanden, danser, spel och lekar för olika åldrar. Flera tillfrågade har ljusa minnen från Folkets Park. ”Jag träffade där min fru”. ”Mina föräldrar träffades i Parken” ”Jag tog körkort på lådbil där”. ”Jag lyssnade på Lasse Stefanz alla gånger de var i Parken”. Listan kan göras lång.

Parkhallen har ett arkitektoniskt värde där arkitekterna Erik Uppling och Eric Fylking även är kända för att ha ritat flera Folkets Hus och folketsparksbyggnader runt om i Sverige.

Folkets Park med Parkhallen är mycket tidstypisk i sitt arkitektoniska uttryck och med val av material med mörkt tegel stora fönsteröppningar samt uppdelningen av huskroppen i tre delar.

Parkhallen har kvaliteter som är knutna till materialval såsom tegel, kalksten, kakel, men också uttryck i val av färgsättning som går i grönt, orange och brunt, kulörer som är tidstypiska och karaktärskapande. Andra värden finns i armaturer och möbler med inredning. Ett stort värde är också samspelet mellan byggnaden och naturen med stora fönsteröppningar mot parken och Vättern. Folkets Park har även stora konstnärliga värden. I parken återfinns många konstverk som i material och uttryck kan knytas till stadens industriella historia.

Glashuset har också ett kulturhistoriskt värde och är ritat av arkitekterna Uppling och Fylking. Denna byggnad har inte samma omsorg och präglas inte av kvalitet på samma sätt som Parkhallen.

Förutom Parkhallen finns ytterligare byggnader och maskinell utrustning som har ett stort kulturhistoriskt värde.

- Gamla biljettkiosken från det äldsta Folkets Park som lär vara från 1904.
- Tre malmvagnar från Åmmeberg som står framför Parkhallen.
- Gatukök/kiosk.
- De båda entrékioskerna till parken.

Dessa har en mer museal karaktär och bör vårdas och användas så att deras karaktär ej förvanskas utan även i fortsättningen på ett pedagogiskt sätt kan berätta om sin funktion. Mycket av värdet ligger i sällsyntheten och den välbevarade karaktären i dessa byggnader/vagnar.

### **Byggnadshistoriskt och konstnärliga värden**

Turkiska tårtan, Trollkarlens hatt och Kråkslottet har i detta sammanhang bedömts både ha ett byggnadshistoriskt och ett konstnärligt värde. Dessa byggnader är konstruerade och byggda av en av landets främsta konstsnickare och utgör träkonstverk av exceptionell art. Tomas Tempte finns representerad på Nationalmuseum och ställde ut på Valdemarsudde 2011. Byggnaderna kan mycket väl återanvändas men det bör vara på en plats som är en parkliknande miljö där dessa verk kan fortsätta att ha en meningsfull funktion med anknytning till musikliv, servering, kursverksamhet och plats för sagoberättelser. Med tanke på det konstnärliga värdet är det angeläget att dessa paviljonger ej förvanskas med tillägg och förändringar utan får behålla sin ursprungliga karaktär och uttryck.

### **Återbruk**

I dag är hållbarhet ett av ledorden i arbetet med att ta tillvara resurser och i vår byggda miljö. I ett hållbart samhälle tar man tillvara kvaliteter. I parken finns flera mindre kiosker som har använts för kaffeförsäljning, lotterier mm. Dessa byggnader har inget kulturhistoriskt värde och skulle kunna återanvändas för likande ändamål i vilken idrottsplats eller park som helst i kommunen.

Återbruk gäller mycket av material och inredning i Parkhallen som är av stor kvalitet som både som betingade stora ekonomiska värden när de införskaffades. Material som tegel, kalksten, klinker, kakel, dörrar och armaturer samt lös inredning i kök samt möbler i klubbрум och danssalonger bör kunna återanvändas. Armaturerna utgör samlarvärden och bøjträmöblerna är också eftertraktade samt kaffeservisen med tryck; Folkets Park med de korslagda fanorna.

### **Flyttning av konstverk/byggnader**

Flyttning av konstverk/byggnader är ett led i återbrukstanken. Verken är inköpta med medel från Folkparkernas Centralorganisation som var öronmärkta skattemedel samt medel från Motala Kommun. Verken i parken har stora konstnärliga och byggnadshistoriska värden som bör tastillvara och kan leva vidare och bidra till intresse och kunskap i ett nytt sammanhang. Innan verken flyttas bör man ha byggt upp kunskap om Tomas Temptes och andra konstnärers sätt att arbeta med konstruktionen och materialen för att på ett varsamt sätt flytta och vårda verken.

### **Innan man river**

Genom en rivning berövar man Motalaborna på en mötesplats som har betytt mycket under flera decennier och berör två generationer. Enligt uppgift från kommunen har man redan haft sista dansen i Folkets Park annars hade det varit en bra avslutning som gett tillbaka något till Motalaborna.

Guidad visning utifrån byggnadsantikvariska värden. ”Retro I Parken”.

Guidad visning utifrån temat: ”Så minns jag Folkets Park” med Inge Anderson eller Per Castbom.

Försäljning/auktion av material från Folkets Park och lös inredning.

Engagera studieförbund/hembygdsföreningar att starta insamling av det immateriella kulturarvet som utgörs av minnen och upplevelser från Folkets Park

### **Konst i Motalas nya Folkets park av Stefan Hammenbeck**

De svenska folkparkerna intar en särskild roll i den svenska konstscenen. För många har mötet med lokala folkparkens konstverk varit den första konst man sett och kanske också den enda under de återkommande besöken i sin folkpark. Bildkonsten kom därigenom att få en jämförbar roll med musiken, teatern, revyn och dansen beroende på tid och plats. Som helhet är den svenska folkparkens idébakgrund och utformning med under senare år särskilt arkitektkontor unik även i ett internationellt perspektiv.

Länge finansierades konstverk genom insamlingar, men i slutet av 1960-talet började Statens Konstråd genom Folkparkernas Centralorganisation skjuta till avsevärda belopp för folkparkernas konstnärliga utsmyckningar. Som motkrav ställdes att den mottagande kommunen ställde upp med motsvarande belopp för den lokala folkparken. Drivande i arbetet att konstnärligt utforma folkparksmiljön var centralorganisationens arkitekt Alfred Götz (död 2016). Motalas nya Folkets park är ett av hans intressantaste projekt.

För Motalas nya Folkets park anslog Statens konstråd 1969 genom Folkparkernas Centralorganisation 100.000 kr för konstnärlig utsmyckning. Motalas kommunfullmäktige anslag i december 1969 uppgick till motsvarande belopp.

Östergötlands museum önskar avge följande synpunkter på konstverk i Motala Folkets park.

Skulpturen föreställande Hjalmar Brantings huvud, ett för den svenska folkparken klassiskt och länge enda konstverk, flyttades från den gamla folkparken till nuvarande placering. En ny placering borde lätt gå att finna. Med en förklarande inskription på sockeln kan Brantings roll som en av arbetarrörelsens förgrundsfigurer klargöras och varför Folkets Hus och folkparker anlades och hans roll i detta.

Det var Folkparkernas Centralorganisations konstgrupp, som arbetade med utsmyckningen av Motalas nya Folkets Park, som tog initiativ till Björns Selders utom- och inomhusutsmyckning, av vilka idag ”Soleruption” och ”Fågel i flykt”, båda utomhus, återstår. ”Soleruption” har blivit ett landmärke genom sin placering just där tidsmeridianen skär Vätterns strand. Verket var ursprungligen synligt dag och natt eftersom det under den mörka delen av dygnet var belyst. Selders inre utsmyckning med stålreliefer är liksom Bengt Ericsons textilcollage ”Vingslag

över Strand” (inspirerat av Ellen Key) och Jan Erik Friesendahl monumentalmålning idag försvunna.

Till en folkparks ”klassiska” konstverk hör den konstnärligt utformade grinden. Vår östgötabaserade skulptör Stefan Thoréns (1927-1997) ”Ringdansen” är ett konstnärligt framstående exempel på kombinationen av konstnärlig gestaltning av ett motiv och bruksfunktion både platsrelaterat (dansen) och med inspiration från ljudet av vågorna vid Bråvikens strand (rörelsen).

Thorén har utfört ett stort antal offentliga arbeten, bl a den 18 meter långa marmorreliefen ”Dansen och allvaret” i Västerås Folkets hus och altärväggen ”Jesus välsignar barnen” i svetsad och rödfärgad järnplåt för Olofströms kapell, men detta är hans huvudverk i Östergötland. Thoréns ”Ringdans” bedömer jag som konstnärligt värdefullt och bör kunna ges en ny placering som bibehåller verkets innehåll med den nya platsen (människor i rörelse).

Per Olov Ultvedts (1927-2006) ”Frukost i det gröna” har en konsthistorisk motivförankring som går tillbaka till ett senromerskt motiv från århundradena efter Kristi födelse. Motivet och med samma titel har tolkats av både den franske målaren Edouard Manet på 1800-talet och den världsberömda Picasso och den svenska skulptören Pye Engström på 1900-talet (hennes verk från början av 1980-talet finns i Linköping). Ultvedt har utfört ett stort antal offentliga verk, av vilka hans utsmyckningar i Stockholms T-banas blå linje kanske är de dagligen mest sedda av hans konstverk.

Verket är utformat på ett för Ultvedt typiskt sätt med betoning av konturer. Formen håller han nere för att betona just picknicken i det gröna. De vuxna har lagt sig ner. Vila och lek, familjen på plats med husdjur och förning. Min bedömning är att verket har stort konstnärligt värde. En ny placering med beaktande av verkets innehåll av ”en stunds avkoppling” från vardagens slit och id kan tillföra en ny plats positivt mervärde.

Michaels Crisps (född 1947) ”Aeolsharpa” har motiviskt liksom Ultvedts verk en lång historisk bakgrund. Verket är innehållsligt intressant och genom placeringen fick vi genom ett aktivt lyssnande höra ”sirenernas sång från för människor osynliga farkoster på Vätterns strand”, som Sven Slotter formulerade det i en broschyr om folkparkens konstverk. Crisps verk var det största av sitt slag som jag sett (en mindre och annan typ av aeolsharpor finns i Halmstad och Lübeck) och borde utan svårighet ha kunnat få en ny placering med bibehållande av kopplingen till vattnet (Vättern) och en vindrik miljö. Att konstverket skrotats och enligt uppgift körts till soptippen anser jag motivera en skarp anmärkning. Så får man helt enkelt inte hantera konstverk. Det är bara att beklaga att ett spännande ljudkonstverk destruerats på detta sätt.

Tomas Temptes (1942-2016) tre funktionsanpassade träkonstverk ”Kråkslottet” (med invändiga konstverk med motiv ur våra mest kända barnsagor av motalasonen Christer Sööder), ”Trollkarlens hatt” och ”Turkiska tårtan” är för konstnären såväl typiska genomtänkta träbyggnadskonstruktioner med historiska anknytningar som, enligt min mening, något av det mest lekfulla som han har gjort. Man måste också invändigt titta upp i taket för att förstå hur geniala de är. Se på kråkorna som svärmar i det inre under Kråkslottets takhuv! De

byggnadstyper Tempte utgår ifrån är svensk historia med mångas relation till lusthus och paviljonger med snickarglädje och reminiscens av en svunnen tid och doft! Detta är ”kojor – lekplatser” för barn och vuxna utformade med stor konstnärlig medvetenhet och tekniskt kunnande.

Idag bevaras folkparkerens äldre teaterbyggnader och friluftsscener som byggnadsminnen. De flyttas till kulturresevat (som i Linköping) eller vårdas omsorgsfullt på ursprunglig plats (som i Arvika). Temptes tre träkonstverk bedömer jag ha mycket stort konstnärligt värde. Man kan jämföra dem som vår tids motsvarighet till de ovan anförda historiska exemplen på folkparksbyggnader. Att hålla samman dem i en ny placering, ex vis i en stadspark eller ett befintligt grönområde, vore naturligtvis det mest önskvärda. Med en ny placering som praktiskt användbara utomhuskonstverk, ex vis för förskolor, skulle de kunna få en ny funktion och fortsätta att fungera i enlighet med ursprungsintentionerna.

Krister Johanssons (f 1944) ”Sagor och myter kring Vättern” består av ett antal figurer i emaljerad metall och handlar som titeln anger om myter kring Vättern. Figureerna är lekfullt utformade. Den ursprungliga placeringen i marknivå har frångåtts, förmodligen på grund av viss skadegörelse, och hans verk sitter nu på en vägg som ett långt bildcollage. Johansson har gjort ett flertal offentliga utsmyckningar i Östergötland men även utanför länet, även för andra folkparker. Johanssons verk är på samma sätt som folkparkens övriga konstverk mångas konstverk. De hör till Motala, ”det är vår konst!”. En ny placering antingen utomhus eller inomhus förordas.

Åke Waséns (1920-2012) stora trärelief (250 x 450 cm) på temat Motala folkparkförenings historia från 1977 är ett innehållsrikt ” fenomenalt historieblad”, som det också kallades när det invigdes i januari 1978. Det skildrar arbetarrörelsens historia i Motala, är en gåva av LO-sektionen i Motala, ABF och Motala arbetarekommun. Wasén bedrev reell grundforskning med arkivstudier och intervjuer innan han började på reliefen. Motiviskt börjar reliefen med August Palms framträdande i Motala 1887 och slutar följdriktigt med den nya folkparken, som invigdes 26 maj 1976.

Wasén har gjort flera betydande skulpturverk i trä i Östergötland. Reliefen för Motala Folkets Park är unik på det sättet att den skildrar en orts historia och enskilda människors strid och kamp för demokrati, jämställdhet och yttrandefrihet. Reliefen är samtidigt motiviskt en skildring av svensk historia från sent 1800-tal till nutid och den roll folkets hus- och folkparksrörelsen faktiskt har spelat i framväxten av vårt moderna demokratiska samhälle. Det går att dra paralleller till Waséns verk ur ett historiskt och samtida perspektiv. Hans verk handlar om Motalas modernare historia. Reliefen har stort konstnärligt och kulturhistoriskt värde.

Beträffande ridån i Motala Folkets park föreslår jag att första åtgärden blir att fastställa konstnären för att därefter föreslå en lösning till ridåns bevarande.

## **Medverkande i projektet**

### **Informanter**

Inge Andersson, fd folkparkschef. IA  
Ove Rönnlöf, underhållsarbetare i arbetslaget. OR  
Per Castbom, arbetsledare. PC  
Bitte Pettersson, fastighetsförvaltare. BP

### **Antikvarisk medverkan**

Marie Hagsten, Östergötlands museum.

### **Fotodokumentation**

Digitala foton förvaras i Östergötlands museums arkiv.

## **Källor**

---

Brunnström, Lisa. Det svenska folkhemsbygget. 2004.  
Eriksson, Eva. Den moderna staden tar form.  
Ståhl, Margareta. Möten och människor i Folkets hus och Folkets park. 2005.  
Tegel, organ för Sveriges Tegelindustriförening. Nr 4 – 1954.

Östergötlands museums topografiska arkiv.

## **Tekniska uppgifter**

---

Lokal	Motala Folkets Park
Socken/stad	Motala
Kommun	Motala kommun
Län och landskap	Östergötland
Typ av uppdrag	Antikvarisk dokumentation
Öm dnr	421/17
Öm projektnr	871

Uppdragsgivare Motala kommun

Byggnadsantikvarie Marie Hagsten  
Foto Östergötlands museum

Ev dokumentationsmaterial förvaras på Östergötlands museum.

2018:201



